

LA ENTREVISTA

“La falta de apoyo en la infancia puede ser devastadora en la vida adulta de los niños con TEA”



Páginas 2 y 3

CULTURA

Jorge Barco Ingelmo, poesía en el rock de la cárcel

Páginas 14 y 15

TOROS

Entrevista con Javier Castaño: “Jamás imaginé poder conseguir tantas cosas en mi carrera”

Páginas 40 y 41



EL TEMA

¿Es Salamanca accesible? Hablamos con los diferentes colectivos sociales de la ciudad

Páginas 4 - 8

CAPITAL AL DÍA

Salamanca se adapta a la nueva Zona de Bajas Emisiones (ZBE). Todas las claves

Páginas 10 y 11

DEPORTES

Joaquín Ramos Marcos, el legado del mejor árbitro salmantino de la historia

Páginas 42 y 43

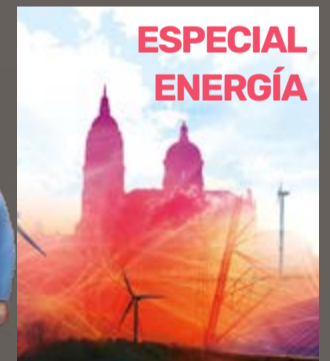
REALIDAD SOCIAL

La historia de María Jesús Agustín contra una enfermedad rara: “La gente no entiende lo que me pasa porque no es algo visible”

Páginas 12 y 13



ESPECIAL ENERGÍA



Páginas 21-28

 PRIMERA RED INMOBILIARIA EN FRANQUICIA DE ESPAÑA www.tecnocasa.es *Confía en el verde* 

RED EN FRANQUICIA DE INTERMEDIARIOS INMOBILIARIOS. CADA FRANQUICIAO ES UNA PERSONA JURÍDICA, FINANCIERA Y LEGALMENTE INDEPENDIENTE DEL FRANQUICIAO

Cocina 10

P. Estación, 151 • Salamanca • 923 207 085

“La falta de apoyo en la infancia puede ser devastadora en la vida adulta de los niños con TEA”

Desde la Asociación Síndrome de Asperger-TEA de Salamanca (ASAS), hacen un llamamiento a la sociedad para apoyar a niños y familias en su camino hacia la comprensión y la aceptación

L a Asociación Síndrome de Asperger-TEA de Salamanca, conocida como ASAS, se ha convertido en un faro de esperanza y comprensión para muchas familias que enfrentan el desafío del Trastorno del Espectro Autista (TEA). En el contexto del próximo 18 de febrero, Día Internacional del Síndrome de Asperger, la presidenta actual, María Eugenia Callejas Rayón, junto a la anterior presidenta, María Paz Mateos, y Chely, madre de una joven con TEA, compartieron sus experiencias y la evolución de la asociación desde su fundación en 2009 en una entrevista en las instalaciones de SALAMANCA AL DÍA.

Las tres son madres que han vivido en carne propia las dificultades que enfrentan sus hijos. Como punto de partida, es fundamental entender las diferencias que existen entre el síndrome de Asperger, el autismo y el TEA. “TEA es el trastorno del espectro autista. Es un espectro, como un arcoíris, donde cada niño presenta diferentes grados de afectación”, explica María Eugenia. “Antes, los chicos con Asperger eran considerados un grupo separado, pero ahora es-

tán incluidos dentro del espectro autista. En Salamanca, la Asociación de Autismo, Ariadna, se encarga de los casos con más necesidad de apoyos mientras que nosotros nos enfocamos en aquellos con menor grado de afectación. Es importante diferenciarlo para entender el enfoque de la asociación y su misión de ayudar a los niños y sus familias”, añade.

La asociación comenzó con solo catorce familias y ahora roza el centenar. “Al principio, las familias se sentían solas y perdidas. No sabían a quién acudir ni cómo manejar la situación con sus hijos. Con el tiempo, empezamos a profesionalizar servicios, a ofrecer talleres de habilidades sociales que son fundamentales para los niños, la gama de servicios fue ampliando y poco a poco, la asociación creció”. Hoy, desde ASAS, incluyen terapias psicológicas, talleres, actividades de ocio y tiempo libre en campamentos de verano... todo con el objetivo

de fomentar la socialización entre los niños y jóvenes. “La idea es que nuestros chavales empiecen a socializar, porque muchos de ellos no tienen amigos. Aquí tienen la oportunidad de salir, hacer cosas y relacionarse con otros que entienden sus necesidades”, explica María Eugenia.

La importancia de un diagnóstico precoz

La detección y el diagnóstico precoz son temas recurrentes en la conversación. María Paz Mateos compartió su experiencia personal, recordando cómo, cuando su hijo era pequeño, notó que no compartía sus emociones. “No lloraba ni reía. Era como si estuviera en

su propio mundo. Fue un proceso complicado, pero al final, el diagnóstico llegó a los tres años. Es crucial que los padres estén atentos a comportamientos diferentes y busquen la ayuda de especialistas. Muchas veces, los padres se sienten perdidos y no saben qué hacer”, explicó.

Chely, otra madre de este colectivo recordó cómo, al principio, su hija no quería saber nada sobre su diagnóstico y sobre esta Asociación. “Se sentía como si fuera un castigo. Pero con el tiempo, comenzó a aceptar que era parte de quien era. Ahora, se siente aliviada de saber que no está sola y que hay otros como ella. Estoy segura de que la vida de mi hija hoy sería muy diferente si este diagnóstico lo hubiéramos conocido antes, ya que nadie dio con esto hasta sus 18 años, tras pasar por muchos médicos y psicólogos”, compartió.

La realidad, según añadió María Eugenia, es que “muchas veces, los padres llegan a la asociación después de haber pasado por múltiples diagnósticos erróneos. Es frustrante y desgastante. La falta de información y la desinformación pueden llevar a años de sufrimiento innecesario”, enfatizó, subrayando la necesidad

de un diagnóstico claro y temprano, y denunciaron que se necesitan más recursos en la Sanidad pública ya que hay lista de espera de hasta tres años para realizar las pruebas oportunas y dar con el diagnóstico. Así, esta carencia ha hecho que desde la Asociación se haya empezado a hacer diagnósticos.

El papel de educadores, fundamental

La conversación se tornó hacia el papel de la educación y la docencia en la vida de estos niños. La presidenta, quien también es maestra, destacó la falta de formación en los colegios sobre el TEA. “Los profesores a menudo no saben cómo manejar a estos niños. Muchos pasan por la primaria sin amigos y sufren bullying. Es un problema serio que afecta a su autoestima y su desarrollo social”, lamentó. María Paz corroboró esto, compartiendo que su hijo fue víctima de acoso escolar, lo que llevó a situaciones extremas. “Hubo un momento en que me llamaron del colegio porque pensaban que le habían roto dos costillas. Lo habían golpeado tanto que terminó en el hospital”, recordó con tristeza. “Es desgarrador ver a tu hijo sufrir y no poder hacer nada”.

La presidenta también reflexionó sobre que “el impacto de la falta de apoyo en la infancia puede ser devastador en la vida adulta”. “Muchos de nuestros jóvenes enfrentan altos niveles de ansiedad y dificultades para encontrar empleo. Es fundamental que las empresas comprendan las capacidades de estos jóvenes y les den una oportunidad”, advirtió. “Es importante que la sociedad entienda que estos chicos tienen mucho que ofrecer. Son leales, trabajadores y, a menudo, tienen habilidades excepcionales en áreas específicas”.

Al respecto de la vida



» adulta en estos niños, María Paz compartió sus miedos: “Es natural preguntarse qué pasará cuando no estemos. ¿Tendrán la capacidad de vivir de manera independiente? ¿Podrán encontrar trabajo? Estas son preguntas que nos hacemos constantemente. Quiero que tenga amigos, que pueda trabajar y que sea feliz. Eso es lo que todos los padres desean para sus hijos”, concluyó, expresando la esperanza y el deseo de un futuro mejor para sus hijos.

Sensibilización de la sociedad

La asociación también está trabajando en la sensibilización de la sociedad. “Es importante que la gente entienda que el TEA no es una enfermedad, sino una forma diferente de ser. Todos somos diferentes, y eso es lo que hace que el mundo sea interesante. La gente a menudo tiene miedo de lo que no entiende. Necesitamos educar a la sociedad para que se acerquen a estos niños y jóvenes y los acepten tal como son”, enfatizó María Eugenia.

Además, la asociación realiza visitas a colegios, centros médicos y cuerpos de seguridad, como la policía, para sensibilizar sobre el TEA y cómo interactuar adecuadamente con las personas autistas. “Es fundamental que quienes están en contacto con nuestros niños comprendan sus necesidades y cómo apoyarlos en situaciones cotidianas”, subrayó. “Queremos que se entienda que estos chicos son parte de nuestra sociedad y que merecen ser tratados con respeto y comprensión”.

ASAS, otra familia

Las tres coinciden en el impacto significativo en la vida de las familias que forman parte de ASAS. María Paz compartió una historia conmovedora sobre un niño que había estado aislado y que, gracias a la asociación, había encontrado amigos. “Era un niño que no se relacionaba con nadie. Pero después de participar en nuestras actividades, comenzó a abrirse. Ahora tiene un grupo de amigos y se siente feliz. Eso es lo que queremos lograr. Verlos

interactuar es muy satisfactorio. A veces, solo necesitan un empujón y un lugar donde se sientan seguros”, recordó con emoción.

La asociación no solo se centra en los niños y jóvenes, sino también en los padres. “Nosotros, como padres, también necesitamos apoyo. A veces, nos sentimos abrumados y solos. Aquí, podemos compartir nuestras experiencias y aprender unos de otros”.

La asociación, por tanto, brinda apoyo a todos los miembros de la familia. “Aquí, las familias se sienten comprendidas. Compartimos experiencias y nos apoyamos mutuamente”. Las tres, además, coincidieron en la importancia de los talleres para hermanos, que son especialmente relevantes. “A menudo, los hermanos de niños con TEA se sienten olvidados y necesitan un espacio para compartir sus propias experiencias y preocupaciones”, señalaron.

Llamado a la acción

La entrevista concluyó con un llamado a la acción. María Eugenia invitó a la comunidad a unirse a la asociación y participar en sus actividades. “El 18 de febrero, celebraremos el Día del Síndrome de Asperger con actividades para visibilizar nuestra causa. Queremos que la gente sepa que estamos aquí y que necesitamos su apoyo”, dijo.

Necesitan más recursos. María Eugenia explicó que, aunque reciben algunas ayudas del Ayuntamiento y otras instituciones como Diputación o Junta de Castilla y León, estas son limitadas y no siempre suficientes para cubrir las necesidades de la asociación. “Vivimos principalmente de las cuotas de los socios, pero eso no es suficiente para mantener a nuestro equipo, que incluye dos trabajadores sociales, tres psicólogos y otros profesionales que brindan apoyo a las familias”, comentó. Añadió que “necesitamos más apoyo y recursos para poder ofrecer más servicios y actividades a nuestros chicos y sus familias”. La falta de financiación adecuada es un desafío constante, y las tres coincidieron en que es fundamental aumentar la visibilidad de la asociación y buscar más colaboraciones con empresas y entidades para garantizar un futuro sosteni-



María Eugenia, María Paz, y Chely en las instalaciones de SALAMANCAALDÍA | Fotos: D. Sañudo

ble y enriquecedor para todos los miembros de la comunidad.

“La inclusión y la comprensión comienzan con el conocimiento y la empatía. Cuantas más personas se involucren, más podremos hacer por nuestros niños y sus familias”, concluyeron. La Asociación Síndrome de Asperger-TEA de Salamanca es un ejemplo de cómo la comunidad puede unirse para apoyar a aquellos que enfrentan desafíos únicos. A través de la educación, la concienciación y el apoyo mutuo, se está construyendo un futuro más inclusivo y comprensivo para todos. La historia de estas tres mujeres y sus experiencias resuena con la esperanza de que, juntos, podemos crear un mundo donde cada niño, independientemente de sus diferencias, tenga la oportunidad de brillar. Un mundo donde la empatía y el conocimiento puedan cambiar vidas y construir un futuro donde cada niño, sin importar sus desafíos, pueda prosperar y ser feliz.

P.º del Gran Capitán, 53
37006 Salamanca
606 18 03 81

www.aspergersalamanca.org

PRÉSTAMO SOSTENIBLE

Placas solares-Energías renovables
Mejora calificación energética
Vehículo eléctrico

3,95 TAE* %

CAJA RURAL DE SALAMANCA

* TAE calculada para un préstamo de 40.000€ a 6 años con sistema de amortización francés. TIN 3,88%. Comisión de apertura 0%. Cuota mensual del préstamo 623,62€, última cuota 623,84€. Importe total intereses 4.900,86€. Coste total del préstamo 4.900,86€. Importe total adeudado 44.900,86€. Oferta dirigida a particulares y autónomos. La concesión de esta Financiación está condicionada a la aprobación de CAJA RURAL DE SALAMANCA, en base a los criterios de riesgos de la Entidad. La validez de esta oferta es hasta el 31 de marzo de 2025.



¿Salamanca es accesible?

Escaleras sin rampas o ascensores, aceras estrechas o en mal estado, falta de señales táctiles o sistemas auditivos, edificios sin accesos adecuados para personas con movilidad reducida... son algunos ejemplos que impiden o dificultan la movilidad y la accesibilidad y que no solo afectan a las personas con discapacidad, también a las personas mayores o a las que tienen una lesión temporal.

Garantizar la accesibilidad urbana de todas las personas, independientemente de sus capacidades, es esencial para que todos los ciudadanos puedan participar de forma plena en la vida de la ciudad, pero se encuentran con muchos obstáculos que dificultan su movilidad y uso de espacios.

Hay que eliminar las barreras físicas, que quizás son las que más vemos, pero también las sensoriales y cognitivas, para que todos los colectivos puedan realizar todo tipo de actividades, ya sea trabajar, estudiar o disfrutar del ocio; se trata, en definitiva, de mejorar la calidad de vida de las personas, de inclusión e igualdad. La tecnología es también muy importante en la mejora de la accesibilidad urbana, con App móviles de navegación accesible o sensores y sistemas de alerta auditiva, etc.

La accesibilidad debe ser universal, es decir, se debe cumplir en todos los entornos, procesos, bienes, productos y servicios, objetos y dispositivos, para que todas las personas los puedan usar y entender de la forma más cómoda y autónoma posible. Debe incluirse todo, desde la infraestructura urbana hasta la tecnología y la comunicación.

Para lograr esa accesibilidad universal, el diseño debe ser universal en la arquitectura y el urbanismo; se deben desarrollar tecnologías accesibles para todas las personas; formar a la sociedad sobre la importancia de la accesibili-

dad y la inclusión; aplicar leyes que protejan los derechos de las personas con discapacidad; y asegurar que la comunicación sea clara y comprensible para todas las personas.

Las administraciones públicas son las primeras que deben garantizar esa accesibilidad de todos los ciudadanos, tanto en sus edificios como en las calles, pero también en ello deben implicarse establecimientos privados y comunidades de vecinos, ya que numerosas personas dependen de la ayuda de otras, por ejemplo, para salir de sus viviendas a la calle, incluso las hay que nunca pueden salir de sus casas.

Además de eliminar barreras de todo tipo, hace falta concienciación de la sociedad. Las personas discapacitadas, ya sean físicas, sensoriales o cognitivas, señalan que aumenta la conciencia social, pero muy lentamente. Dejar el coche parado en un paso de cebra o subido en una acera impide que una persona en silla de ruedas pueda pasar, por ejemplo; no contar con subtítulos en el cine impide que una persona con discapacidad auditiva pueda disfrutar de una película en la pantalla grande, es más, incluso no puede ver la televisión; no disponer de un bucle magnético impide que una persona con discapacidad auditiva no pueda asistir, por ejemplo, a una conferencia; poder comer en un restaurante muchas veces es algo inaccesible para las personas que van en silla de ruedas, los escalones e incluso las mesas son barreras. Los ejemplos son tan amplios como lo es la discapacidad y como lo debería de ser la accesibilidad.

Una accesibilidad que no solo es necesaria para las personas con cualquier discapacidad, también para los mayores en una sociedad cada vez más envejecida y para cualquier persona en un momento determinado de su vida. Solo cuando 'nos toca' de cerca es cuando nos damos cuenta de que existen esas barreras físicas, sensoriales y cognitivas.

No hace muchos años, la accesibilidad se asociaba solamente con la necesidad de eliminar las barreras físicas, pero, por suerte, se ha evolucionado. En la actualidad se ha asumido que las personas, independientemente de su discapacidad, deben de ser autónomas y que en el medio en el que viven deben de garantizarse sus derechos; cualquier persona debe usar y disfrutar los entornos. Existe una amplia normativa que regula la obligación de tender hacia la accesibilidad universal, pero quizás no hay las exigencias para que realmente se cumpla.

Una accesibilidad universal que supone un gran reto. En las ciudades

se han hecho muchos avances al respecto y el entorno y los espacios son más accesibles e inclusivos. Son pasos importantes que se han dado desde las administraciones públicas sobre todo. Pero ¿son suficientes? y Salamanca, ¿es una ciudad accesible? Intentamos responder a esta cuestión repasando las actuaciones y medidas para garantizar la accesibilidad que se han realizado desde el Ayuntamiento de Salamanca en edificios públicos y calles, y la opinión de algunas de las asociaciones que luchan por los derechos de las personas con distintas discapacidades.

Además de eliminar barreras de todo tipo, hace falta concienciación de la sociedad



*Un cliente
satisfecho es la mejor estrategia de negocio*

¡Recién rebajado!
En La Alamedilla

146 m2 útiles

5 dormitorios, 2 baños,
con plaza de garaje

389.900 €

¡Recién rebajado!
Avda. de Italia

3 dormitorios y 2 baños

210.000 €

**Pisazo junto a la Plaza
Mayor**

255 m2 útiles

Con 2 puertas de entrada
(posibilidad de hacer
2 viviendas),
con 2 fantásticas plazas
de garaje

INFORMES PERSONALES

**Fantástico piso en
los Alcaldes**

80 m2 útiles

3 dormitorios y 2 baños,
con plaza de garaje y
piscina comunitaria

120.000 €

**Espectacular chalet
individual**

a 7 minutos en coche de
Santa Marta,
11.000 m2 de parcela,
casi 1.000 m2 de chalet,
piscina, pista de tenis
INFORMES PERSONALES

**Junto al Parque
Picasso**

67 m2 útiles
2 dormitorios y un baño,
en muy buen estado de
conservación

Con plaza de garaje

En pleno centro

**Junto a la Iglesia de
San Juan De Sahagún**
132 m2,

Su último uso fue como
oficina pero se puede ha-
cer un piso

260.000 €

Local comercial

En la cuesta de Sancti Spíritus
43 m2,

En muy buen estado

139.000 €

CHALET INDIVIDUAL

en Urbanización La Ca-
bezuela, a 10 minutos de
Salamanca,

Parcela de 1975 m2,
El chalet de unos 142 m2

193.000 €

**Apartamento en
Reyes de España**

Ideal para invertir

139.500 €

**Interesantes
LOCALES en VENTA**

en Avda. de Portugal

INFORMES PERSONALES

**IMPRESIONANTE
CHALET INDIVIDUAL**

DE LUJO

en Albahonda II
Parcela de 1017 m², casa
de casi 800 m2, 7 dormi-
torios, 6 baños, bodega,
garaje para 6 coches,
piscina propia

890.000 €

54 años ayudando a cumplir vuestros sueños

SERVICIOS



Hernández-Bueno

INMOBILIARIA • DESDE 1970

- Compra/Venta de inmuebles.
- Arrendamiento de inmuebles.
- Peritaciones.
- Herencias.
- Asesoramiento integral.
- Etc, etc.

www.inmobiliariahernandezbueno.com/.es

C/ Prior, 16 bajo. Salamanca

652 09 22 88 | 923 21 99 59 | 923 21 42 24



Mejoras para la inclusión

Supresión de barreras arquitectónicas, aplicación de nuevas tecnologías o señalizaciones adaptadas, actuaciones del Ayuntamiento de Salamanca para una accesibilidad universal

R. M. G.
La accesibilidad abarca numerosos aspectos para la inclusión plena de todos los ciudadanos. Desde el Ayuntamiento de Salamanca se vienen realizando numerosas y variadas actuaciones para que el espacio urbano pueda ser utilizado por todos sin importar sus limitaciones físicas, cognitivas o sensoriales.

La supresión de barreras arquitectónicas, con el rebaje de bordillos o la construcción de rampas en la calle, las mejoras de los accesos a los edificios municipales, la instalación de distintos sistemas aplicando nuevas tecnologías en edificios, semáforos, marquesinas de autobuses o pasos de peatones son algunas de las acciones realizadas para mejorar la inclusión de todos los salmantinos y visitantes.

Aceras, rampas y edificios

Entre las actuaciones para la accesibilidad física, el Consistorio salmantino destaca el rebaje de más de 2.000 bordillos en aceras, así como la reforma de aceras en una superficie total de seis hectáreas.

Además se han construido rampas en entornos turísticos como la Catedral y en barrios donde existe un alto porcentaje de personas mayores y con movilidad reducida (14 en la última década). También se han realizado peatonalizaciones en el casco histórico con plataforma única.

Al mismo tiempo, se han producido mejoras en la accesibilidad en más de cien dependencias municipales, con ascensores, aseos y vestuarios accesibles.

Bucles magnéticos

Además de la accesibilidad física, en cuanto a la cognitiva, en los centros e instalaciones municipales se han instalado bucles magnéticos, garantizando que todos los vecinos de la ciudad de Salamanca, aún cuando tengan cualquier tipo de discapacidad puedan disfrutar en su más amplia plenitud todos los espacios municipales, señalan desde el ayuntamiento.

Un bucle magnético es un sistema de comunicación para las personas sordas o con una disminución auditiva que utilizan audífonos o implantes y que pueden encontrar dificultades para oír en espacios con ruido ambiente o donde la señal acústica es pobre; el bucle magnético reduce el ruido de fondo mejorando así la inteligibilidad para esas personas.

Nuevas tecnologías

El ayuntamiento de Salamanca también ha aplicado las nuevas tecnologías al servicio de la accesibilidad. En este sentido, destacan la instalación de avisos luminosos de emergencia para las personas con discapacidad auditiva, los semáforos inteligentes y avisos para personas con discapacidad visual, los pasos para peatones iluminados o los QR accesibles para personas con problemas de visión en las marquesinas y paradas del autobús urbano, que gracias a la aplicación NaviLens les permite conocer toda la información sobre los recorridos de las líneas y los tiempo de espera.

Todas estas actuaciones, señalan desde el ayuntamiento, están dirigidas tanto para los salmantinos como para los turistas que llegan a la ciudad cada año, de manera que puedan disfrutar de una Salamanca con todos los sentidos, con visitas guiadas, edición de material accesible y de fácil lectura, y la señalización de espacios para las personas con discapacidad sensorial.

Concienciación social

A las medidas meramente tangibles mencionadas se suman otras de concienciación social. Entre ellas, el ayuntamiento destaca la de facilitar información a las asociaciones de personas con discapacidad sobre la existencia de obras y obstáculos en la vía pública, la elaboración de planos con itinerarios accesibles, el apoyo a la comunicación con personas con discapacidad o la instalación de juegos infantiles con criterios de diseño universal.

Señalización

El Ayuntamiento de Salamanca ha mejorado la señalización de los centros y edificios municipales con la finalidad de homogeneizar y ajustar la misma a la normativa en materia de accesibilidad, adaptándola a las necesidades de personas con diferentes capacidades.

Es una iniciativa que se enmarca dentro de las medidas previstas para garantizar la accesibilidad cognitiva y de las acciones que ya está llevando a cabo el Ayuntamiento de Salamanca, impulsando mejoras en las dependencias municipales mediante la instalación de ascensores, la adaptación de aseos para personas con discapacidad y haciendo accesibles todas las estancias para garantizar su aprovechamiento por todos los vecinos de la ciudad.

Entornos escolares

Desde el Ayuntamiento de Salamanca también se destacan las mejoras de la accesibilidad y la seguridad vial en los entornos escolares de 41 calles de ocho barrios, con presupuesto total de adjudicación de 5.082.225,10 euros.

En total, se renovará una longitud de 5.572 metros y una superficie de 27.553 metros cuadrados de aceras, además de 15 kilómetros de canalizaciones de alumbrado público, electricidad y servicios de telecomunicaciones, lo que evitará nuevas obras sobre la calzada.

También incluye la colocación de 42 nuevos bancos, 61 papeleras y la plantación de casi 200 árboles y cerca de 1.000 arbustos para extender la infraestructura verde en los barrios de la ciudad con el objetivo de seguir contribuyendo a una Salamanca aún más saludable y con una mayor calidad de vida.

Estas son las acciones realizadas por el Ayuntamiento para hacer de Salamanca una ciudad más accesible, pero ¿qué piensan las asociaciones? Colectivos que representan distintas capacidades dan su opinión.



Antonio Gonzalo Sánchez, de Aspaysm | Foto: David Sañudo

ANTONIO GONZALO, ASPAYM

“Encontramos muchas barreras”

“Falta muchísima concienciación de la gente”, asegura. Sin embargo, “por parte del ayuntamiento, sí estoy viendo cambios, aunque sean lentos, pero poco a poco se ven cambios”.

Otra de las barreras son las rampas en los autobuses urbanos nuevos: “Son muy peligrosas; tienen como un bache en el medio y te levanta la silla y puedes volcar hacia atrás”.

También alude a la poca e incluso nula accesibilidad a muchos establecimientos, como un bar o una tienda, que cuentan con un escalón alto o con varios, no tienen rampa o si la tienen es muy inclinada o demasiado pequeña, las puertas si son de empujar no pueden abrirlas o no hay acceso a los baños o no están adaptados. En muchos edificios “también hay algún escalón o no tienen ascensor o son pequeños. En el mío adaptaron el ascensor, pero es pequeño y necesito ayuda para entrar y salir de casa”.

“Tienen que cambiar muchas cosas”, concluye.

R. M. G. Salamanca no es de las ciudades más accesibles de España, nos encontramos con muchas barreras arquitectónicas”. Así lo afirma Antonio Gonzalo Sánchez, de Aspaysm (Asociación de Personas con Lesión Medular y otras Discapacidades Físicas de Castilla y León). Entre esas barreras, pone como ejemplo las aceras, “están la mayoría en mal estado” o “te plantan un coche en medio de un paso de cebra o lo dejan encima de la acera; nosotros no podemos pasar y si les dices algo, se enfadan”.

CARMEN CALVO, ARIADNA

“Se avanza, pero no lo suficiente”

R. M. G.

“Espacios públicos totalmente adaptados no hay ninguno en Salamanca”, afirma Carmen Calvo, presidenta de Ariadna-autismo Salamanca. El único, añade, sería la biblioteca Carmen Martín Gaité, en Pizarrales, “que no sé si se ha terminado o no, la señalización con pictogramas, pero que está en proyecto hacerla con accesibilidad universal. Ahora mismo, adaptado completamente, sería el único edificio de Salamanca”.

Pero para ella, “al final, lo más importante es la formación para los trabajadores que se van a enfrentar a un chico que tiene autismo u otros tipos de discapacidad con dificultad de comunicación. Solo con los pictogramas no hacemos nada; si un chico le va a preguntar a un trabajador municipal una determinada cuestión y no es capaz de comunicarse con él, no hacemos nada”.

Carmen Calvo asegura que “se está avanzando mucho en accesibilidad en la

ciudad”, pero, por ejemplo “ir en silla de ruedas es un calvario; se avanza mucho, pero no lo suficiente ni lo suficientemente rápido”.

Y también “falta mucha concienciación ciudadana”, por ejemplo, “a la hora de aparcar encima de las aceras, dejar el coche en doble fila o de respetar los espacios en las zonas de accesibilidad”. Una mayor concienciación y esa formación mencionada antes son necesarias, subraya la presidenta de Ariadna, además de dar pasos más rápidos en una accesibilidad que realmente sea universal.



Carmen Calvo, presidenta de Ariadna - Autismo Salamanca | Foto: D.S.



Boni Martín, de ONCE Salamanca | Foto: D.S.

BONI MARTÍN, ONCE

“El ayuntamiento está comprometido”

la marcación que tiene que haber en el suelo para una persona con discapacidad visual, además de los medios técnicos adecuados que nos informan, mediante una voz, cuando llega por ejemplo el autobús”.

El ayuntamiento “está comprometido. Además cuando hay algún problema o alguna duda sobre cómo ejecutar una actuación para que quede accesible, nos pueden consultar y nosotros trabajamos con ellos, damos nuestra opinión y suele ser aceptada”. En este sentido, “lo más inadecuado pueden ser las zonas muy antiguas o del extrarradio en las que todavía a lo mejor no ha habido obras”.

Es decir, “no es que se hagan muchas cosas, pero cada vez que se hacen, se van haciendo de acuerdo a la normativa para que sea accesible para todas las discapacidades”. Siempre “hay obstáculos que se van mejorando día a día”, concluye.

R. M. G. Salamanca es una de las ciudades más accesibles de España, precisamente por el compromiso que tiene el ayuntamiento con nuestros afiliados y con todas las discapacidades en general”, afirma Boni Martín, técnico de rehabilitación de la ONCE en Salamanca. “Todas las actuaciones que se están haciendo nuevas se hacen con arreglo a la normativa actual sobre accesibilidad”, añade, y alude a que “en todas las marquesinas y postes de autobuses se está utilizando

EVA Mª MORALES, ASPAS

“En la discapacidad auditiva no se piensa nunca”

R. M. G.

“La accesibilidad en Salamanca en el campo de la movilidad está mejorando muchísimo; en el campo de la sordera, también por parte del ayuntamiento se están haciendo bastantes avances, porque en la discapacidad auditiva antes se pensaba que simplemente con el intérprete de lengua de signos ya estaba resuelto todo”. Así lo asegura Eva María Morales, presidenta de ASPAS Salamanca (Asociación de Padres de Niños Sordos de Salamanca), que añade que “es una necesidad obligatoria tener intérprete, pero actualmente se necesitan otro tipo de avances, como el bucle magnético o la transcripción simultánea, que se tiene completamente olvidada”.

“Se van logrando cosas”, pero se encuentran con problemas en Educación. “Se creen que porque tengas un implante o un audífono ya oyes como los demás niños, pero sigues siendo sordo y en un ambiente con rui-

do no se puede seguir una clase”, afirma, y añade que “muchos profesores se niegan a ponerse la FM, que es un sistema con un altavoz que le va directamente al audífono o implante y no recibe el ruido exterior. Nos está costando mucho, como también que pongan en todos los ámbitos luces que avisen cuando hay un peligro”.

“La sociedad no está adaptada para las personas sordas, es cierto que sí se va concienciando, pero en la discapacidad auditiva no se piensa nunca. A nivel de ayuntamiento se están dando pasos, pero a nivel de sociedad, del día a día, no; es la gran desconocida”.



Eva María Morales, presidenta de ASPAS Salamanca | Foto: D.S.

crea momentos inolvidables

Imagina despertar por la mañana y ver cómo la Plaza Mayor de Salamanca se cuele por tu ventana. “El Mirador del Poeta”, es un complejo de 9 apartamentos exclusivos, diseñados para la máxima comodidad y equipados con todo lo necesario para hacer inolvidable, tu estancia en Salamanca.

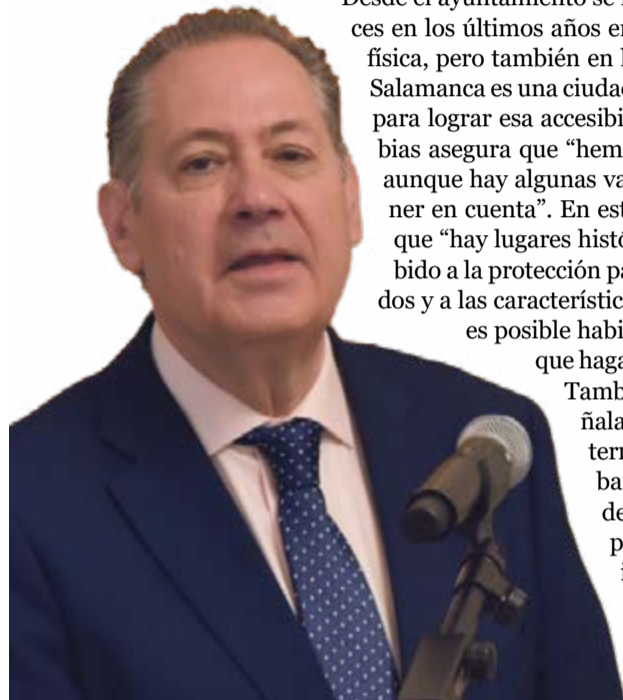
el mirador del POETA
apartamentos

apartamentosdelpoeta.es - 923 281 531

FERNANDO CARABIAS, CONCEJAL DE FOMENTO

“Hemos avanzado mucho, aunque hay algunas variables que también hay que tener en cuenta”

“ Implementar medidas que favorezcan la accesibilidad en una ciudad trae múltiples ventajas para las personas que viven en ella y para quienes la visitan porque hacen que sea más cómoda, humana, segura, inclusiva y con mayor calidad de vida”, afirma el concejal de Fomento de Salamanca, Fernando Carabias. Entre esas ventajas, alude a que “facilita la integración de personas con discapacidad o movilidad reducida y, también, a personas mayores, padres o abuelos con cochecitos o incluso a aquellos que padecen temporalmente alguna lesión; fortalece el tejido social, porque fomenta que más personas participen activamente en todo tipo de actividades; y favorece el desarrollo económico local porque atrae a un mayor número de turistas”.



Desde el ayuntamiento se han realizado importantes avances en los últimos años en accesibilidad, sobre todo en la física, pero también en la sensorial o cognitiva. Sobre si Salamanca es una ciudad accesible o todavía falta mucho para lograr esa accesibilidad universal, Fernando Carabias asegura que “hemos avanzado mucho al respecto, aunque hay algunas variables que también hay que tener en cuenta”. En este sentido, alude, por ejemplo, a que “hay lugares históricos de nuestra ciudad que debido a la protección patrimonial a la que están sometidos y a las características de sus calles y ubicaciones no es posible habilitar rampas u otras alternativas que hagan accesible el tránsito peatonal”.

También hay que tener en cuenta, señala, que “debido a la orografía del terreno, en algunas zonas de varios barrios hay escaleras de acceso a determinadas calles o plazas que, por los desniveles existentes, es inviable construir accesos alternativos”.

Entre las actuaciones realizadas por el Ayuntamiento durante los últimos años en

R. M. G

materia de accesibilidad, el concejal de Fomento destaca “la ampliación de aceras, la urbanización de calles con plataforma única, la accesibilidad cognitiva, la señalización y la ‘comunicación con semáforos y autobuses’ para personas con discapacidad auditiva o visual”.

Los proyectos en esta materia continúan en la capital salmantina. Entre las próximas actuaciones proyectadas, Carabias destaca, como una de las más importantes “la instalación de un ascensor en la Gran Vía para acceder a la Plaza de Asadería, evitando así la necesidad de utilizar las conocidas ‘escaleras de la Riojana’”. También, añade, se va a continuar “con la mejora de la accesibilidad en calles, ampliando y acondicionando aceras y buscando alternativas viables a escaleras existentes”.

Desde la oposición en el Ayuntamiento de Salamanca, se habla de importantes avances en la accesibilidad, pero se critica que los pasos que se dan “son muy lentos” o que hay proyectos que “tardan demasiado en realizarse”. A este respecto, el concejal de Urbanismo subraya que “desde que se toma la decisión hasta que se ve realizada y habilitada para que los ciudadanos la disfruten pasa mucho tiempo, porque es necesaria la redacción del proyecto, su aprobación, la contratación de las obras, la licitación y posterior adjudicación; y, posteriormente, la ejecución del proyecto con todas las actuaciones que lleva consigo. Hay trámites burocráticos y administrativos cuyo desarrollo exige el cumplimiento obligatorio de plazos y normas, que puede derivar en ciertos enlentecimientos”.

Relacionado también con la accesibilidad, hay críticas y quejas de algunos ciudadanos en relación a la escasa duración del tiempo en algunos semáforos para el paso de los peatones, que se hace complicado sobre todo para las personas mayores o con alguna discapacidad. Sin embargo, afirma Carabias, “el tiempo es superior al establecido como recomendable y aconsejable por las normas de tráfico. Está calculado para que sea el máximo posible buscando el adecuado equilibrio con la fluidez del tráfico de vehículos”.

La opinión de las diferentes asociaciones que representan las diversas discapacidades es fundamental para mejorar en la accesibilidad de la capital. Desde el Ayuntamiento de Salamanca, explica el edil de Fomento, “hay comunicación continua y fluida. Las diferentes asociaciones que tienen interés en estas cuestiones nos transmiten sus demandas y necesidades, nos hacen sugerencias y evalúan nuestras acciones”. Además, añade, “en muchas ocasiones antes de la redacción y aprobación de un proyecto les consultamos; somos sensibles y permeables ante la inmensa mayoría de sus peticiones y consideraciones”.

JUAN JOSÉ GARCÍA MEILÁN, CONCEJAL DEL PSOE

“No se está haciendo ningún esfuerzo en el tema de la discapacidad cognitiva”

“ En Salamanca hay un Plan de Accesibilidad de 2017, que se centraba sobre todo en accesibilidad física, y eso que tenía que estar desde el año 95, o sea, hace casi 30 años, pues se introdujo en este plan y supuestamente deberían haberse realizado todas las medidas”, afirma Juan José García Meilán, concejal del PSOE.

Reconoce que “se han hecho sobre todo muchas cosas de bordillos y aceras y de determinadas cosas, pero ni se ha terminado ese plan; un ejemplo evidente, puedo poner muchos más, es el de La Riojana, que todavía seguimos dándole vueltas y la última idea que han tenido es la de hacer un ascensor; eso tenía que estar acabado en 2017”.

Después de todo este tiempo, afirma, “la accesibilidad no se ve de la misma manera en las ciudades y estamos hablando de otras cosas, ya no se trata de que se pueda acceder, ahora se trata de que todo el mundo pueda participar en la vida urbana y que no sea solo accesibilidad para las personas motoras, si no para todas, porque hay otras patologías y mucha gente mayor. Si faltan



cosas por hacer en física, de la accesibilidad cognitiva, nada”. Ahora se exige que “toda la obra que se haga lleve lo que se llama diseño universal”, para que “todas las discapacidades y personas mayores lo tengan fácil para entenderlo”.

“No se está haciendo ningún esfuerzo en el tema de la discapacidad cognitiva, todavía estamos arreglando puertas, eso ya no tocaba, ahora estamos en otras cosas”.

Del plan 2017 “posiblemente lo que es la parte física más o menos se estén haciendo cosas, pero del resto nada”.

R. M. G

IGNACIO RIVAS, CONCEJAL DE VOX

“Hay buena voluntad, pero hay que ganar en coordinación y anticipación”

“ Si echamos la vista atrás, sin lugar a dudas la ciudad es muchísimo más accesible, pero también es verdad que los que no tenemos una discapacidad casi lo juzgamos a lo mejor por los bordillos”, señala Ignacio Rivas, concejal de Vox.

“Hay pasos, pero a veces pasos atrás”, afirma. En este sentido, alude a que tras hablar con personas directamente afectadas, “coinciden en que hay mejoras, yo creo que por parte del ayuntamiento hay disposición y voluntad, sobre todo por parte de los técnicos, pero donde quizás veo que hay un punto claro de mejora es en la anticipación; se habla muchas veces tarde cuando ya no hay solución” y “creo que lo que más agradecerían es que cuando se vayan a hacer actuaciones, se les consulte con tiempo más que suficiente”.

En este sentido, pone ejemplos recientes. “Hace unos meses se han inaugurado los baños públicos

del atrio de la catedral; tiene aseo para minusválido sí, pero no es cómodo, porque la puerta es abatible y no corredera y encima se abre para el lado más complicado; y esto te lo dicen ellos, se habría solucionado preguntándonos antes”. Otro ejemplo, los nuevos autobuses urbanos, “las personas que van en silla de ruedas afirman que la rampa de acceso era mejor la de los antiguos que la de ahora”.

“La ciudad es mucho más accesible que hace años, pero hay todavía muchas áreas de mejora; hay buena voluntad de los técnicos del ayuntamiento, pero hay que ganar en coordinación y anticipación, y, con poco más se darían unos pasos importantes”.





Residencia Gaudium Cabrerizos Hacia un modelo **+ Humano**

Atención centrada en la persona
Centro libre de sujeciones
Nuestro objetivo, su bienestar



Residencia Gaudium Cabrerizos
c/Parque de la Armuña 40, Cabrerizos, Salamanca | 923 20 99 90
gaudiumsalud.es

PROCESO GRADUAL



Salamanca se adapta a la nueva Zona de Bajas Emisiones (ZBE)

Ya se controlan los accesos a las calles peatonales y los conductores deben registrarse en el sitio web habilitado que emitirá una autorización

Desde principio de 2025 la ciudad de Salamanca se está adaptando a la normativa europea, según la cual los municipios a partir de 50.000 habitantes tienen que restringir las emisiones de CO₂, es decir, prohibir la circulación a los vehículos que más contaminan en las denominadas Zonas de Bajas Emisiones (ZBE).

Salamanca contará con dos Zonas de Bajas Emisiones:

- **La Zona 1 (ZB1) denominada 'Zona Peatonal'** que comprende la Puerta de Zamora, Avenida de Mirat, Plaza de España, Gran Vía, Calle Caldereros, Plaza de Colón, Calle San Pablo, Puerta de San Pablo, Paseo del Rector Esperabé, Paseo de San Gregorio, Vaguada de la Palma, Cuesta de San Blas, Calle Fonseca, Calle Ramón y Cajal, Paseo de Carmelitas, Plaza de la Fuente, Calle Arriba, Calle Campo de San Francisco, Calle de Abajo, Plaza de la Vera Cruz Verdadera, Calle Sorias, Calle Peña Primera, Plaza de los Bandos, Calle Santa Teresa, Calle Condes de Crespo Rascón, Calle Isabeles, Calle Reyes Católicos y Paseo de Carmelitas.

- **Y la ZB2 o Zona exterior.**

Esta transformación urbana afecta principalmente, en esta primera fase, al centro histórico de la ciudad. Por eso, se han peatonalizado numerosas calles y se han instalado 31 cámaras de videovigilancia. No obstante, el proceso de adaptación a estos cambios será gradual. De hecho, en los seis primeros meses del año se aprovechará para concienciar a los usuarios y que se registren aquellos que tienen que acceder a la zona centro. Así, desde el 1 de julio de 2025 empezará el sistema de acceso a las zonas peatonales con las autorizaciones correspondientes.

En cualquier caso, al margen del tipo de vehículos, más o menos contaminantes, todos tendrán circulación libre hasta 2029 y desde ese año empezarán las restricciones para los que contaminan más.

Todo lo que debes saber de la Zona de Bajas Emisiones

¿Qué es la Zona de Bajas Emisiones y qué restricciones contempla?

La ordenanza que la regula ya está en vigor y mantie-

ne las mismas restricciones que hasta ahora en la zona monumental/peatonal (ZB1) y no aplica ninguna hasta 2029 en la ZB2. Eso sí, los residentes de ambas zonas nunca estarán afectados ni se verán obligados a cambiar de vehículo.

Entonces, ¿qué ha cambiado?

Con su entrada en vigor, han comenzado a funcionar los lectores de matrícula que controlan los accesos a la zona peatonal. La única diferencia que hay es el método utilizado para controlar las entradas a esta zona, aunque se ha establecido un periodo de adaptación de seis meses a este nuevo sistema y no se comenzará a sancionar con los lectores hasta julio de 2025.

¿Quiénes pueden acceder a la zona peatonal?

Los mismos que hasta ahora. Pueden seguir accediendo con normalidad todos los vehículos que lo necesiten, aunque deberán registrarse en el sitio web habilitado para este fin y que emitirá una autorización para poder entrar a esta zona.

Estoy empadronado, ¿qué debo hacer?

Nada. En el caso de los empadronados en el interior de la zona peatonal que paguen el Impuesto sobre Vehículos de Tracción Mecánica en Salamanca no deben realizar ningún trámite, ya que su alta en el sistema se realiza de manera automática.

¿Y si soy residente, pero no empadronado o tengo una plaza de garaje, pero no pago el impuesto en esa zona?

En ambos casos se necesitará realizar el registro en el sitio web de forma permanente o temporal, dependiendo de las necesidades.

Y si no resido en el interior de la zona peatonal, pero necesito acceder, ¿cómo lo hago?

Registrándose en el sitio web, que concederá dos tipos de autorizaciones: permanentes (vehículos de reparto, propietarios de garajes y personas que lo tengan en alquiler pero no sean residentes y servicios públicos) o temporales (accesos puntuales para acudir a consultas médicas, recoger y dejar a residentes y ocupaciones específicas como la carga y descarga de enseres en domicilios o comercios).

¿Qué hago si necesito dejar o recoger a mis hijos en el colegio?

Nada. Son los propios colegios de la zona peatonal los encargados de registrar los datos de los vehículos para que los padres puedan acceder hasta el centro educativo en el horario de la entrada y de la salida y solo durante el periodo escolar.

¿Cómo accedo a los aparcamientos de la zona peatonal? ¿Qué deben hacer los clientes de hoteles y apartamentos turísticos?

En el caso de los aparcamientos no es necesario realizar ningún trámite ya que el registro se hace de manera automática cuando se acceda al recinto. En el caso de los hoteles y apartamentos turísticos, son los propios establecimientos los que registran los vehículos de sus clientes.

¿Si tengo una urgencia y no puedo registrarme?

En el caso de que se necesite acceder a la zona peatonal de manera imprevista o por una urgencia y resulte imposible registrarse con anterioridad, existe un periodo de 72 horas posterior a la entrada para poder justificar ese acceso.

¿Cuál es el calendario de restricciones de acceso?

Partiendo de la base de que en la zona peatonal (ZB1) las restricciones son las mismas que hasta ahora, en la ZB2 no se aplicarán hasta 2029. A partir de ese año no podrán acceder los vehículos con etiqueta B. Desde 2034 no podrán entrar los que tengan etiquetas A y B. Y a partir de 2039 solo podrán acceder los vehículos Cero Emisiones y ECO.

Cómo registrarte en la ZBE

1. Rellenar el formulario de solicitud.
 - El primer paso es completar el formulario de registro, disponible en <https://www.aytosalamanca.es/w/zona-de-bajas-emisiones>
 - Este formulario recoge los datos básicos del solicitante y el tipo de autorización requerida
2. Revisión y creación de la cuenta.
 - Tras enviar el formulario, la policía revisará los datos proporcionados y procederá a registrar al usuario en el sistema. Una vez procesada la solicitud, se enviará un correo electrónico confirmando la creación de la cuenta.



3. Recepción de usuario y contraseña.
- Si la solicitud es aceptada, el solicitante recibirá un segundo correo electrónico con:

- Usuario y contraseña para acceder al sistema de gestión de autorizaciones.

- Un enlace al manual de usuario, donde encontrará información detallada sobre cómo utilizar la plataforma.

- Si la solicitud es denegada, se recibirá un correo exponiendo el motivo de la denegación.

4. Aportación de documentación adicional (si aplica).

- Dependiendo del tipo de autorización solicitada, será necesario aportar documentación específica. Los requerimientos se detallarán en el correo de creación de la cuenta.

5. Gestión de vehículos autorizados

- Con las credenciales proporcionadas, el usuario podrá gestionar directamente desde la página web los vehículos que necesitan autorización, en función de los permisos concedidos.

Tipos de Autorizaciones

Residentes:

Los vehículos registrados en la dirección de residencia del usuario, dentro de la Zona de Bajas Emisiones (ZBE) y con el mismo empadronamiento, tienen automáticamente acceso a la ZBE sin necesidad de trámites adicionales.

No se otorgará autorización para el acceso permanente a la ZBE si el vehículo está registrado fuera de dicha zona.

Los residentes podrán solicitar invitaciones para acceder a la ZBE.

Personas con Movilidad Reducida (PMR):

Los vehículos previamente registrados en el Ayuntamiento tendrán acceso sin restricciones a las Áreas de Influencia Peatonal (AIP), siendo necesaria la correspondiente notificación por correo electrónico. Para los nuevos registros de vehículos PMR, se requerirá la presentación de una solicitud de alta que incluya la documentación necesaria.

Colectivos:

Se otorgarán autorizaciones a vehículos comerciales y otros relacionados con servicios autorizados, principalmente mediante autorizaciones puntuales.

Parking de Vehículos:

Las empresas de parking privado deberán registrarse oficialmente para gestionar y otorgar acceso a sus usuarios.

Garajes:

Los propietarios de garajes podrán solicitar un permiso anual* para acceder a las zonas restringidas, presentando prueba de propiedad de la plaza y la documentación requerida. En caso de alquiler de plazas de garaje, el arrendador dará un usuario y contraseña al arrendatario que tendrá validez de un año.

Taxis:

Los vehículos registrados dentro del Ayuntamiento de Salamanca serán automáticamente registrados para acceder a las zonas restringidas. (Automático facilitado por el ayuntamiento).

Los Taxis/VTCS externos deberán presentar una solicitud oficial para acceder a las ZBE/AIP, con concesión individual, y sin acceso a la zona peatonal a menos que transporten a personas con movilidad reducida.

VTC:

Los VTC domiciliados en Salamanca podrán registrarse en la plataforma, de forma que tendrán acceso.

Los VTC no domiciliados en Salamanca, deberán presentar una solicitud oficial para acceder a las ZBE/AIP, con concesión individual, y sin acceso a la zona peatonal a menos que transporten a personas con movilidad reducida.

Otros:

Se contemplarán excepciones y otros casos no previstos, para los cuales se deberá seguir el procedimiento establecido por las autoridades correspondientes.

Más información y para resolver dudas en:

- El edificio de la Policía Local, en la Avenida de la Aldehuela nº 43 - 63
- Horario de atención al público: 8:30 a 14:00
- Telefono: 923 279199
- Correo electrónico: zbe@aytosalamanca.es

ÁNGEL MOLINA, CONCEJAL DE PROTECCIÓN CIUDADANA, TRÁFICO Y TRANSPORTES

“Por Zona de Bajas Emisiones (ZBE) no va a haber ninguna restricción hasta el 2029”

Ante la normativa para reducir la contaminación en las ciudades, Salamanca ha apostado por un enfoque único hacia las Zonas de Bajas Emisiones (ZBE). En lugar de imponer restricciones inmediatas, el Ayuntamiento ha optado por una moratoria de seis meses, permitiendo a los ciudadanos adaptarse a los cambios sin prisas.

Como explica a SALAMANCA AL DÍA Ángel Molina, concejal de Protección Ciudadana, Tráfico y Transportes, “todo viene por un imperativo legal del Gobierno central que obliga a todas las ayuntamientos de más de 50.000 habitantes a tener implantada en la ZBE, pero partimos de estudios que determinan que disponemos de una calidad de aire muy buena, incluso de las mejores que hay en Europa”. Por ello, el equipo de gobierno de la ciudad ha decidido adoptar una ordenanza lo menos restrictiva posible.

Así, hasta el año 2029, no habrá restricciones por etiqueta de vehículo para acceder a las zonas de bajas emisiones. “Lo primero que tenemos que tener claro es que por Zonas de Bajas Emisiones no va a haber ninguna restricción hasta el 2029”, aclara el edil. Sin embargo, las zonas peatonales, que ya tenían restricciones, seguirán manteniéndolas.

Nuevo sistema de autorizaciones para las calles peatonales

Un cambio significativo es la introducción de una plataforma web para gestionar el acceso a estas zonas. “A partir de ahora, para poder acceder, se ha implementado esta plataforma web”, explica Molina. Esta herramienta busca facilitar el acceso a las zonas peatonales, reemplazando el antiguo sistema de llamadas telefónicas y correos electrónicos.

La plataforma ya está operativa para todos los colectivos, como personas con movilidad reducida, taxis, comercios, parking públicos, hoteles, apartamentos turísticos, vehículos de carga y descarga, colegios... “y también para los particulares con garajes, residentes, los que tienen una segunda vivienda”, añade el concejal. En este sentido, la moratoria de seis meses, hasta el 1 de julio de 2025, permitirá a los ciudadanos familiarizarse con esta nueva herramienta sin presiones.

“Es una plataforma como cualquier otra, es muy sencillo. Todos los cambios generan una pequeña incertidumbre pero termina normalizándose, y es asumido muy bien por toda la gente. Al final solo es una modificación en la forma de acceder a estas zonas peatonales”, matiza.



Ángel Molina, concejal de Tráfico | Fotos: D.S.

CONSUME
PRODUCTOS
SALMANTINOS

¡Calidad sin ir más lejos!

Ahora más que nunca, es el momento de creer en el potencial y la calidad de nuestros productores, hostelería y comercio.

Es la mejor forma de comprometerse con el futuro de nuestra provincia.

www.salamancaenbandeja.es #Telollevamosacasa

MARÍA JESÚS AGUSTÍN, SALMANTINA QUE FUE DIAGNOSTICADA A LOS 57 AÑOS

“La gente no entiende lo que me pasa porque no es algo visible. Nadie ve el dolor físico que siento”

Es la única persona diagnosticada de miopatía necrotizante inmunomediada por anti-HMG-CO en Salamanca, y de las pocas del mundo

M Vanesa Martins aría Jesús Agustín García tiene 57 años y es una de las pocas personas en el mundo diagnosticadas con miopatía necrotizante inmunomediada por anti-HMG-CO, una enfermedad rara y compleja que destruye progresivamente la musculatura del cuerpo. A día de hoy, ella es la única persona en Salamanca con este diagnóstico, un dato que refleja lo inusual y aislante de su enfermedad. Su testimonio es un grito de lucha, pero también de esperanza, ante la falta de tratamiento efectivo y la escasa investigación en enfermedades raras.

Además, no se conoce el número exacto de personas que padecen esta enfermedad porque debido a la falta de sujetos no hay línea de investigación abierta.

Antes del diagnóstico, María Jesús llevaba una vida completamente independiente. Era economista y trabajaba gestionando la contabilidad fiscal de varias empresas. Podía ir y venir de su casa con total libertad, llevando una vida activa. “Era completamente autónoma e independiente. Me levantaba por la mañana, iba a trabajar, hacía vida normal, no tenía ningún tipo de limitación”, recuerda con nostalgia.

Sin embargo, todo cambió cuando empezó a experimentar un dolor inexplicable en la espalda. Los primeros diagnósticos apuntaron a una lumbociática, pero los síntomas persistieron. Las molestias aumentaron hasta llegar a una intervención quirúrgica en la columna vertebral, un procedimiento que no solucionó el problema, y cuya causa aún no se logró identificar. “Lo que sucedió con mi columna no encajaba con un accidente o una caída, no entendían qué lo había provocado”, comenta.

Pero, a pesar de la cirugía, los dolores no cesaron, y fue entonces cuando los médicos comenzaron a explorar más



María Jesús Agustín en las instalaciones de SALAMANCA AL DÍA | Fotos: David Sañudo

a fondo. Una analítica de rutina para el endocrino reveló una alteración en los niveles que alertó a los profesionales. “Me llamaron en agosto para decirme que tenía que ir de inmediato a urgencias. Estaba a punto de comenzar a cenar cuando recibí la llamada. Fue ahí cuando comenzó todo el proceso”, cuenta María Jesús.

El diagnóstico: un mazazo que cambia la vida

Tras un tiempo de pruebas y análisis, el diagnóstico llegó como un golpe inesperado: miopatía necrotizante inmunomediada por anti-HMG-CO. “Fue un mazazo. Me dijeron que tenía una enfermedad rara. Tiene nombre y apellidos, sabemos lo que es, pero no hay tratamiento. Eso es lo que me dijeron”, explica María Jesús con una mezcla de incredulidad y resignación.

No es mortal, pero sí muy incapacitante. Afecta directamente a los músculos del cuerpo, principalmente los de los miembros inferiores y superiores, lo que provoca una pérdida gradual de fuerza y movilidad. En su caso, el impacto fue brutal: la musculatura de sus piernas estaba completamente necrosada. “No podía moverme, me costaba incluso

levantar los brazos o las piernas. Dependía de los demás para todo: comer, vestirme y ducharme”, dice.

El tratamiento inicial consistió en una dosis masiva de corticoides para frenar la inflamación. Sin embargo, estos medicamentos vinieron acompañados de efectos secundarios devastadores: trombos, cataratas y una pérdida de movilidad aún mayor. “Los corticoides inflaman el cuerpo, pero también dañan otros órganos, y lo que más me afecta son los dolores intensos”, explica. A pesar de que los médicos le aseguraron que la enfermedad no era mortal, su calidad de vida se deterioró rápidamente.

El diagnóstico fue solo el inicio de una lucha constante, no solo contra la enfermedad, sino contra la administración sanitaria y los elevados costos de los tratamientos. La miopatía necrotizante es una enfermedad poco frecuente, por lo que las opciones de tratamiento son limitadas, y la investigación es escasa. María Jesús denuncia que la falta de sujetos para investigar este tipo de patologías hace que no se destinen fondos suficientes a encontrar un tratamiento efectivo. “No investigan porque no

hay suficientes personas diagnosticadas, y no hay avances en el tratamiento porque, sencillamente, no hay inversión”, asegura.

Por otro lado, los costos de los medicamentos y las terapias no están cubiertos por la Seguridad Social, lo que ha generado una enorme presión económica sobre María Jesús y su familia. “No solo tengo que pagar los corticoides, que son muy caros, sino también las terapias físicas, la hidroterapia, los suplementos... Es una sangría económica constante”, explica.

El cambio en la vida de María Jesús ha sido radical. Lo que antes era una rutina independiente se transformó en una existencia marcada por la dependencia. “No podía ni vestirme sola, no podía moverme sin ayuda”, dice, recordando los primeros días tras el diagnóstico. Su pareja se convirtió en su principal apoyo. “Él tenía que ayudarme a comer, a vestir, a todo. Era como si me hubiera quedado atrapada en un cuerpo que no respondía”, relata.

Hoy en día, aunque ha logrado recuperar parte de su autonomía, las limitaciones siguen siendo notorias. “Puedo conducir, pero me cuesta

muchísimo y a veces no puedo subir y bajar escaleras. Para vestirme de cintura para abajo, necesito ayuda. Hay muchas cosas que no puedo hacer sin la ayuda de los demás”, explica. Sin embargo, valora el esfuerzo que hace para mantenerse activa, y menciona la importancia de la hidroterapia, una de las terapias que ha conseguido con el apoyo de AERSCYL. “Sin ellos, no sé qué haría. La ayuda de la asociación ha sido fundamental, porque me dan acceso a terapias que de otro modo no podría costear”, subraya.

La importancia de la empatía social

María Jesús destaca que una de las cosas más difíciles de sobrellevar es la falta de empatía de la sociedad hacia las enfermedades raras. “La gente no entiende lo que me pasa, porque no es algo visible. Aunque yo hable de mi enfermedad, nadie ve el dolor físico que siento”, lamenta. A pesar de eso, el apoyo de su familia, amigos y la comunidad de personas afectadas por enfermedades raras ha sido fundamental para su bienestar emocional.

Gracias a AERSCYL, una organización que apoya a personas con enfermedades raras, María Jesús ha encontrado un refugio y un espacio donde es comprendida. “En la asociación me entienden porque han pasado o están pasando por lo mismo. No es solo el apoyo físico, sino también el emocional. Te asesoran y te ayudan a afrontar la enfermedad”, dice con gratitud.

María Jesús no solo se conforma con su lucha diaria, sino que también tiene un mensaje claro: más investigación, más empatía y más apoyo de la sociedad y las instituciones. “Hace falta que se invierta más en la investigación de enfermedades raras, sé que hay muchas, pero no podemos esperar a que alguien nos dé la solución si no se investiga más”, afirma con firmeza. A la par, resal-

» ta la importancia de que las ayudas sociales y los tratamientos sean más accesibles, especialmente para aquellos que no pueden hacer frente al alto coste de los tratamientos.

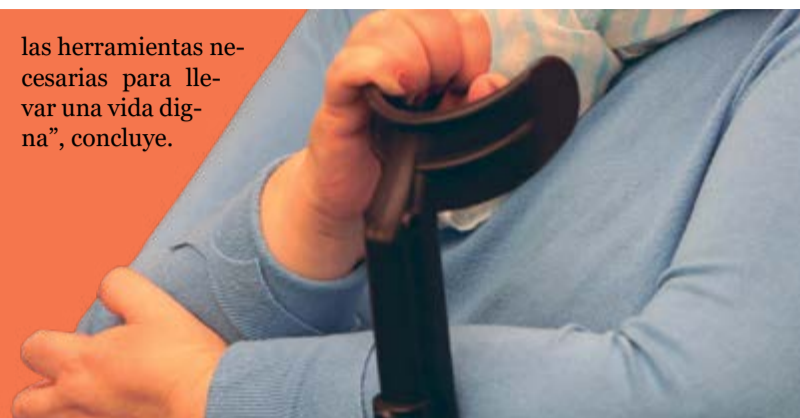
“Las enfermedades raras no solo afectan a los niños, pueden aparecer en cualquier momento de la vida. En mi caso, los problemas con la columna

empezaron hace más de nueve años, y la enfermedad ya estaba ahí, aunque no se había manifestado. Yo nunca pensé que tendría una enfermedad rara. Las enfermedades raras no se identifican fácilmente, pero pueden tocar a cualquiera”, reflexiona.

Su testimonio es un ejemplo de coraje, resiliencia y determinación ante una enfermedad

que ha transformado su vida. A pesar de las dificultades, su mensaje es claro: hay que luchar por la investigación, por el acceso a tratamientos accesibles y, sobre todo, por una sociedad más empática y consciente de las realidades de quienes padecen enfermedades raras. “Lo que más necesitamos es que nos escuchen, que nos entiendan y que se nos brinden

las herramientas necesarias para llevar una vida digna”, concluye.



CRISTINA DíEZ, PRESIDENTA DE AERSCYL

Apoyo y esfuerzo: las claves de AERSCYL para visibilizar las enfermedades raras

La Asociación de Enfermedades Raras de Castilla y León sigue desempeñando una labor fundamental en la mejora de la calidad de vida de las personas diagnosticadas con enfermedades poco frecuentes, así como en el apoyo a sus familias. A lo largo de los años, esta organización ha demostrado un compromiso inquebrantable en la lucha por la visibilidad, el acceso a tratamientos adecuados y la investigación científica, siempre buscando crear un entorno más inclusivo y solidario.

En 2024, celebró su décimo aniversario, un hito significativo que refleja la persistencia y dedicación de quienes componen la asociación. Durante esta década, han logrado avances importantes en sensibilización, proporcionando información crucial y estableciendo redes de apoyo que han impactado positivamente a miles de personas, contribuyendo a una mayor comprensión y empoderamiento de los afectados por estas enfermedades poco comunes.

Cristina Díez, presidenta de AERSCYL, destaca el crecimiento de la entidad desde su creación, pero en especial en el último año,

tanto en número de familias que se acercan en busca de apoyo, como en el impacto mediático que ha logrado la organización.

Una de las principales razones de este aumento ha sido la colaboración estrecha con la unidad de diagnóstico de enfermedades raras del hospital, lo que ha permitido que más pacientes sean derivados directamente a la asociación y desde allí les puedan aconsejar y acompañar en todo el proceso.

“Es positivo ver cómo, año tras año, más personas se suman a nuestra causa. La colaboración de los hospitales ha sido clave para darle soporte a las familias, y eso es algo muy valioso. Además, el crecimiento en visibilidad que hemos experimentado en los últimos dos o tres años también ha influido en que cada vez más personas se acerquen a nosotros”, explica Cristina.

Con la mirada puesta en el mes de febrero y concretamente en el día 28, su día mundial, la asociación se muestra optimista y emocionada por las actividades programadas. “Febrero es nuestro mes más importante, y podemos adelantar que tenemos muchas sorpresas preparadas. No puedo contar todo, pero es-

tamos organizando eventos a lo largo de todo el mes. Ya hemos tenido el partido del derby salmantino entre Guijuelo y Salamanca CF UDS, y el próximo fin de semana tenemos un teatro solidario en la Plaza Trujillo, además de mesas informativas para quienes quieran unirse a nuestra marcha solidaria. El día Mundial de las Enfermedades Raras, lo celebraremos con un acto especial del que no puedo hablar aún”, detalla.

Más allá de las actividades programadas para febrero, la asociación está cerrando otros proyectos para los próximos meses. “Para marzo tenemos confirmada una gala, y también estamos preparando otra gala de verano que contará con la presencia de personas muy conocidas, lo que esperamos que cause un gran impacto”, añade Cristina.

Finalmente, hace un llamamiento a la sociedad para generar una mayor conciencia sobre las enfermedades raras. “Mi mensaje es claro: esto le puede pasar a cualquiera. Muchas veces, cuando se trata de enfermedades más comunes, somos más conscientes de lo que pueden significar, y las personas tienden

a ser más empáticas. Pero lo cierto es que las enfermedades raras pueden diagnosticarse en cualquier momento de la vida de una persona. Todos estamos expuestos a padecerlas en algún momento, y cuando eso ocurre, nos gustaría recibir el mismo apoyo que cualquier otra enfermedad. Necesitamos que el sistema público de salud proporcione un diagnóstico, tratamiento y terapias adecuadas, tal como lo hace con otras patologías. Las enfermedades raras no son tan raras; son muchas más de las que creemos. Si sumamos a todas las personas afectadas por estas condiciones, podría considerarse casi una pandemia”, concluye.



el secretario
Av. de los Maristas, 11-13
37007 - Salamanca
Telf.: 923 280 646
elsecretario.com

PAPelería MOBILIARIO JUGUETES EDUCATIVOS INFORMÁTICA AUDIOVISUALES LABORATORIO PARQUES INFANTILES MOBILIARIO URBANO

EL POEMARIO QUE DIGNIFICA LA VIDA EN EL INTERIOR DE UN CENTRO PENITENCIARIO

Jorge Barco Ingelmo, poesía en el rock de la cárcel

Jailhouse rock es uno de los libros de poemas más originales del momento y una reflexión certera y plena de humor de la vida en la cárcel

Carmen Borrego
y Charo Alonso

En el Centro Penitenciario de Topas, donde trabaja Jorge Barco Ingelmo, el cielo azul nos recuerda lo libre de esa mirada suya sabia, humanista, cercana y empática que vuelve poema el relato de la vida cotidiana entre sus muros sin aparente drama. Humor y cercanía de un poeta original que ha escrito el mejor relato de un mundo que encierra la vida a nuestras espaldas.

Charo Alonso: Es un libro sorprendente, Jorge, y publicado por Ben Clark, que es una garantía.

Jorge Barco Ingelmo: Envié a Ben Clark mi libro no como editor, sino como amigo y poeta al que admiro para que me diera su punto de vista. Su editorial acababa de nacer enfocada, en principio, a editar a poetas jóvenes, no se me pasó por la cabeza que pudiera estar enviando el libro a un posible editor. Solo estaba atascado y necesitaba ayuda. El libro tenía varias partes, y una de ellas era Jailhouse Rock. Y fue Ben el que me dijo que ahí es donde había un libro, y que lo quería para su editorial. Después de eso hemos estado más de dos años trabajando en el libro hasta darlo por terminado.

Ch.A.: Un gran nombre de la poesía actual.

J.B.I.: Para mí, que Ben Clark fuera el editor del libro es algo importante porque supone un gran filtro. Es un poeta recono-



Entrevista con Jorge Barco en la librería Letras Corsarias | Fotos: C. Borrego

cido, profesor de poesía con una larga trayectoria, jurado de varios premios importantes... Su visión de la poesía actual me daba la confianza de que, entre los dos, intentaríamos publicar el mejor libro posible dentro de lo que había. Y ha ayudado a mejorarlo. Sus indicaciones siempre han sido certeras. Y yo, que me siento más joven de lo que realmente soy, estoy muy contento de formar parte de "Isla Elefante", y de compartir editorial con poetas más jóvenes que me encantan como Maribel Andrés Llamero, Guillermo Marco Remón, Guddrun Palomino o Abraham Guerrero Tenorio.

Ch.A.: Una constante de tu escritura es la mezcla de referencias pop y de clásicos, algo muy atractivo para el lector y muy posmoderno.

J.B.I.: Creo que se puede disfrutar igual una sinfonía de Mozart que un concierto de Camela, a Thomas Pynchon que a John Grisham. Solo depende del momento. Y eso supongo que se refleja en los poemas. No intento mezclar referencias extrañas o imposibles. Para mí resultan naturales, no solo al escribir. Cuando hablo con otros poetas amigos como Rafa Pontes o Pablo Malmierca, compartimos y disfrutamos ese eclecticismo.

Ch.A.: Ese rock de la cárcel es literal, hablas de ella con conocimiento de causa y empatía, eres funcionario de prisiones.

J.B.I.: Siempre digo, y es cierto, que nunca me he reído tanto como en la cárcel. Es un lugar desconocido que llama mucho la atención de la gente, como las casas encantadas o algo así. Lo veo en mis hijos, Daniela y Mateo, que a veces juegan a estar en la cárcel y para ellos siempre es un lugar misterioso. Por eso he querido dar una visión distinta, más natural. Por supuesto que una cárcel en ocasiones es un lugar violento, pero en muchas otras es un sitio de lo más corriente, lleno de

personas que están deseando charlar con el otro.

Ch.A.: Siempre me impresiona mucho visitar el Centro Penitenciario de Topas y lo hago con muchísimo gusto. ¿De verdad los que habitáis la cárcel olvidáis el delito a la hora de tratar con los presos?

J.B.I.: Sí, es parte del trabajo porque un funcionario de prisiones no está ahí para juzgar a nadie. Jailhouse Rock muestra una cara amable de los presos y, con ello, creo que se refleja también la cara amable del funcionario, un trabajo muy duro psicológicamente, eso sí.

Ch.A.: La división del libro en "primer grado, segundo grado, tercer..." es absolutamente fantástica.

J.B.I.: Quería reflejar una progresión, aunque fuera leve, hacia el objetivo último que tiene cualquiera que está encerrado: la libertad. Aunque he conocido más de un caso de preso que está a gusto en la cárcel y no quiere irse.

Ch.A.: Con pocos ingredientes creas una escena sugerente que el lector lee como una historia. Es una poesía narrativa, propia de la experiencia, irreverente, de una enorme evocación para el común de los mortales.

J.B.I.: Casi todo lo que cuento en este libro es real, lo he vivido yo y lo cuento

COMPROMETIDOS CON LA EMPRESA
COMPROMETIDOS CON EL TRABAJO
COMPROMETIDOS CON LA SOCIEDAD

ENTIDAD
TÉCNICA DE
PREVENCIÓN

Servicio de Prevención de Riesgos Laborales

C/ San Pablo, 53, 37008 Salamanca • 923 21 49 03 @ www.etprevencion.com

» tal y como ocurrió. Por supuesto, otras personas tendrán otras experiencias. Eso luego pasa por el filtro del poema y queda un texto rítmico, con vocación de ser poema, aunque algunos sean, como dices, narrativos. Están escritos con conciencia de ser un poema, no un relato corto que luego utilizo para otra cosa o un descarte de algo en prosa.

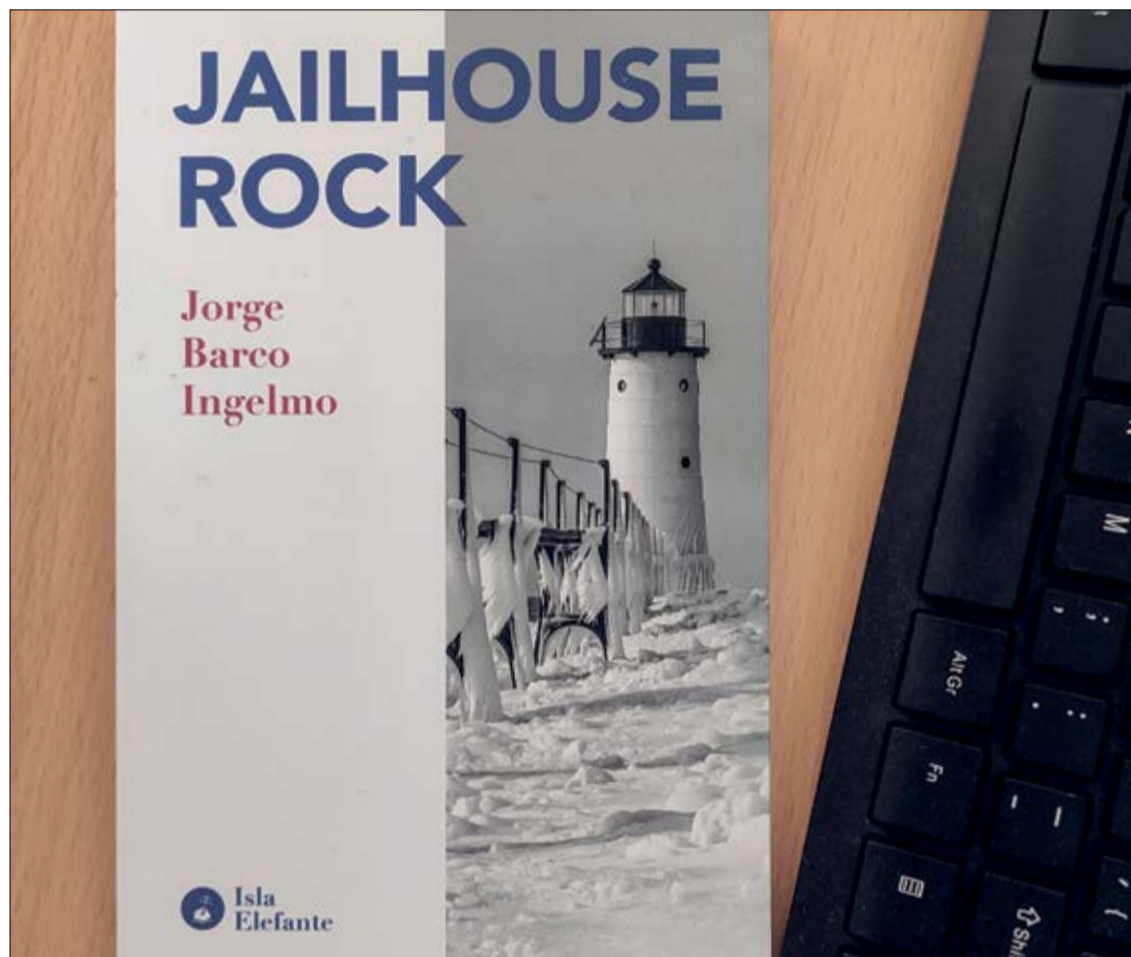
Ch.A.: Y las referencias culturales: películas, libros, citas, poesía, anécdotas, jerga carcelaria, y un narrador que todo lo ve, descreído y al mismo tiempo, tierno.

J.B.I.: La cultura en una cárcel es muy importante. Al tener tantas horas libres, la lectura, la música y la televisión evaden mucho a los presos. También son importantes los actos culturales que se organizan dentro de una prisión, y que ellos agradecen. Por ejemplo recuerdo no hace mucho una lectura de María Ángeles Pérez López en la cárcel de Topas (que por cierto, celebra este 2025 los 30 años de su apertura), con un salón de actos lleno de presos que estaban fascinados con lo que ella les contaba y les leía.

Ch.A.: Puedo asegurarlo porque he visitado en varias ocasiones Topas de la mano de la U.T.E. En una de ellas, acompañé a la poeta, fue muy hermoso oírle frente a aquel público que estaba "cautivo", pero de sus palabras. Jorge, ¿crees en la reinsertión?

J.B.I.: Creo que en algunos casos la reinsertión es posible, pero depende mucho del entorno al que regresen al salir de la cárcel. Para eso están también los Centros de Inserción Social, como el que tenemos en Salamanca, dependiente de la cárcel de Topas, que sirven como un paso previo a la libertad. Tienen incluso un programa de visitas a casa de penados, que fue pionero a nivel nacional. Se destinan muchos recursos a quienes cumplen condena para que salgan en las mejores condiciones posibles y no vuelvan a delinquir. Muchos lo consiguen, otros no.

Ch.A.: ¿La cárcel es un mundo aparte al que no queremos mirar?



J.B.I.: Lo es, es un mundo aparte. Es una sociedad que tiene sus propias reglas pero que también tiene su vida diaria, muchas veces monótona: Hay cursos, talleres ocupacionales, trabajo... En una cárcel lo monótono es bueno. Estar encerrado no tiene nada de positivo y eso no se le puede desear a nadie. Pero, ya que tienen que estar –y algunos, muchos años– hay una adaptación al medio para poder vivir lo mejor posible dentro de sus límites, que son muchos.

Ch.A.: Y ese mundo está en tu libro, con su cotidiano afán, con la mirada irónica y empática del testigo que parece escribir el poemario.

J.B.I.: Nunca he escrito nada tan temático. Cada libro mío es variado, no hay un hilo conductor. Eso sí, aparecen en toda mi poesía el humor, la ironía, porque siempre intento hacer algo serio y luego sale el humor... Recuerdo que alguien me llamó el mayor ironista de la poesía española. Lo primero que publiqué en el 2000 fue una 'plaquette', y luego el primer libro, Algún día llegaremos a la luna, en el 2008. Nunca he sido tan directo, pero siempre he usado el humor. En "La Razón", por ejemplo,

me pidieron un poema de amor y yo escribí una carta a Paula Echevarría, pasando de Bustamante, una broma, claro, iyo le dedico todos los libros a Carmen, mi mujer!

Ch.A.: Te agradezco lo del humor. No parece tener prisa a la hora de publicar y, además, ¿no te tienta escribir narrativa?

J.B.I.: No, yo no tengo prisa, si te equivocas publicando poco, imaginaos publicando mucho. Nunca he tenido prisa, si sale, sale. Ahora con los mellizos todo es complicado. Puedo estar tres años y no escribir nada, o llenarlo todo de notas, con el móvil tengo cientos de ellas. Y una espina con la narrativa, me fascina, estoy seguro que la escribiré, porque tengo historias para estar toda la vida en ello sin temer a la página en blanco. Mi cuenta pendiente es la narrativa, tengo en la cabeza novelas y novelas que me sentaré a escribir cuando pueda.

Ch.A.: ¿Crees que la poesía está muy viva?

J.B.I.: Parece que la poesía está muy viva, sí, pero yo creo que no. Directamente, los periódicos no hablan de poesía, en "El Mundo"

tienen a un importante redactor poeta y no hacen reseñas de libros de poesía, se habla de este género cada vez menos. Eso sí, hay bastantes editoriales pequeñas, pero no veo yo que la gente lea más poesía ni que se hable del libro de poesía del año.

Ch.A.: Pero hay muchos encuentros y poetas...

J.B.I.: Sí, pero siempre van los mismos a los mismos sitios. Eso sí, yo no sigo esas cosas, aunque, por ejemplo, a Pablo Malmierca le sigo, le conozco y leo todo lo que saca.

Carmen Borrego: Me gustan tus títulos. ¿Cómo llegaste a Jailhouse rock?

J.B.I.: Lo vi en la tele y supe que era ese. A veces veo el título antes del libro y con el último, Por amor a las viudas, el editor quiso cambiarlo y no quise. Es un libro escrito a la par con Rafa Pontes, uno empezaba un poema y otro revisaba. Tardamos tiempo en escribirlo y luego, a las 24 horas, nos dijeron que nos lo publicaban.

Ch.A.: Vuelvo a la cárcel: ¿Hay una norma escrita que diga que tienen que trataros

de usted? Vuestros usuarios son como el dios Jano, tienen dos caras, han hecho algo terrible y su trato es cercano, cariñoso. ¡Eso no lo entiende la gente! Pero tú lo describes muy bien en un poema.

J.B.I.: Un funcionario cuida a sus administrados, y los míos son los presos. Nos los traen juzgados de casa y nosotros tenemos que hacer que estén lo mejor posible y por supuesto... ¡Que no se escapen! Sobre el tuteo o no, no está escrito, pero es lo correcto, ellos te van a mentir, te van a contar cosas que no son, y a la vez, se van a llevar bien contigo, pero el uniforme marca una barrera para mostrar que, por muy bien que te lleves, tiene que haber un límite. Y el don es muy socorrido, así no tienen que aprenderse los nombres. Otra cosa importante es que tú te puedes olvidar de ellos, pero si les has ayudado, si les has hecho un favor, ellos no se olvidan de ti fácilmente.

Ch.A.: La primera vez que visité Topas me dijeron que no debía preguntar por qué estaban ahí, sino sencillamente, escucharles. Y admiré la cercanía y preocupación de la gente de la U.T.E. y del Módulo "Inés Luna Terrero".

J.B.I.: Así tiene que ser. Ellos, dentro, están muy centrados, pero cuando salen están perdidos, de ahí la importancia de la unidad de acompañamiento, con medidas pioneras en España como las visitas a las casas y a sus centros de trabajo. Y es duro comprobar cómo algunos, dentro o fuera de la cárcel, salen adelante y otros no. Los presos se anían en su rutina, en su trato con nosotros hay un componente infantil, necesitan ayuda y apoyo. Y nosotros en muchas ocasiones vivimos situaciones en las que nos preguntamos "cómo habrá llegado aquí, con lo majo que es".

Ch.A.: Tú que hablas del confinamiento, de la vida cotidiana dentro y fuera... que afirmas: "Nunca has pensado en ellos/hasta ahora", o "A nadie le gusta oírlo pero es cierto: Incluso yo podría ser un asesino" has escrito un libro certero y sorprendente, Jorge. Un reflejo fiel.

J.B.I.: Porque es una puerta abierta a este mundo. O lo quiere ser.

Contamos con gran experiencia en ofrecer asesoramiento a empresas

ASESORES EMPRESARIALES

www.aesoresempresariales.com Paseo Rector Esperabé, 2 Bajo 37008 Salamanca 923 28 10 33

Fundación Salamanca Ciudad de Cultura

Sábado, 1 / FEBRERO

ESCENA "El Castillo de Lindabridis" de Calderón de la Barca con la Compañía Nao D'amores

📍 **TEATRO LICEO**
🕒 **20:00 h**

Precio de entrada: 12, 16 y 20 €
Duración aproximada 1 h 15'

MÚSICA con la cantaora ARGENTINA "Salamanca, mi cante y mi alma"

📍 **CAEM**
🕒 **21:00 h**

Precio de entrada: 15, 20, 25 y 30 € (más gastos de gestión)

**Domingo, 2 / FEBRERO**

ESCENA "Quelonia y el Mar" de la Compañía Teatro Gorakada (Teatro Familiar)

📍 **TEATRO LICEO**
🕒 **18:00 h**

Precio de entrada: 6 €

Duración aproximada 55'

Recomendado para niños a partir de 4 años

**Martes, 4 / FEBRERO**

LA PALABRA "Aprendiendo a Sobrevivir". Presentación de publicación de María Casquero Revilla

📍 **Sala de la Palabra TEATRO LICEO**
🕒 **20:00 h**

Precio de entrada: libre hasta completar aforo

**Viernes, 7 / FEBRERO**

MÚSICA José Luis Encinas "Estampida"

📍 **TEATRO LICEO**
🕒 **20:00 h**

Precio de entrada: 12 y 15 €

MÚSICA "Con Cierta Aire Filosófico"

📍 **Sala B CAEM**
🕒 **21:00 h**

Precio de entrada: 10 € (más gastos de gestión)

Duración aproximada 1 h 30'

Autores e intérpretes Jimmy López Encinas (música, guitarra y voz), Laurent Lavigne (guitarra), Esteban Lavigne (percusión), Fernando Martínez y Llorca (letras y presentación)

**Sábado, 8 / FEBRERO**

MÚSICA Ruido de Fondo, '¡Que calle la gente!'

📍 **Sala B CAEM**
🕒 **22:00 h**

Precio de entrada: 10 € (más gastos de gestión)

ESCENA "14.4"

📍 **TEATRO LICEO**
🕒 **20:00 h**

Precio de entrada: 15, 20 y 25 €

Duración aproximada 1 h 30'

Intérprete Ahmed Younoussi
Autor Juan Diego Botto
Dirección Sergio Peris Mencheta

**Domingo, 9 / FEBRERO**

MÚSICA Joven Orquesta Sinfónica Ciudad de Salamanca. 3er Concierto de temporada

📍 **CAEM**
🕒 **19:00 h**

Precio de entrada: 5 €

**Viernes, 14 / FEBRERO**

ESCENA "En el Llano" con la Compañía La Chana Teatro



📍 **TEATRO LICEO**
🕒 **20:00 h**

Precio de entrada: 9, 12 y 15 €

Duración aproximada 1 h 10'

MÚSICA Concierto de Alejo Stivel, "Muy vivo tour"

📍 **Sala B CAEM**
🕒 **22:00 h**

Precio de entrada: 30 € venta anticipada, 33 € día del concierto

**Sábado, 15 / FEBRERO**

MONÓLOGOS "Mentes Peligrosas" con Ana Morgade, Leo Harlem, Álex Clavero y Carolina Iglesias

📍 **CAEM**
🕒 **18:00 y 21:00 h**

Precio de entrada: 30, 32 y 35 €

Duración aproximada 1 h 30'

Domingo, 16 / FEBRERO

DANZA "Va de Bach" con la Compañía Aracaladanza

📍 **TEATRO LICEO**
🕒 **18:00 h**

Precio de entrada: 9 €

Duración aproximada 55'

Recomendado para todos los públicos a partir de 4 años

**Lunes, 17 / FEBRERO**

MÚSICA Cuarteto Leonkoro, "Lights of Berlin". MásClásica XIII Ciclo de Conciertos de Cámara y Solistas

📍 **TEATRO LICEO**
🕒 **20:00 h**

Precio de entrada: 15, 20 y 25 €

Miércoles, 19 / FEBRERO

LA PALABRA Presentación de "Salmos desde Malabo" por Sagrario Rollán

📍 **Sala de la Palabra TEATRO LICEO**
🕒 **20:00 h**

Precio de entrada: libre hasta completar aforo



Viernes, 21 / FEBRERO

MÚSICA Muchachito Bombo Infierno

📍 Sala B CAEM

🕒 22:00 h

Precio de entrada: 22 € venta anticipada, 25 € día del concierto

Sábado, 22 / FEBRERO

ESCENA "Dos Tronos. Dos Reinas"

📍 TEATRO LICEO

🕒 20:00 h

Precio de entrada: 12, 16 y 20 €

Duración aproximada 1 h 10'

Intérpretes Nacho Guerreros y Nicolás Pérez Costa



MUSICAL

Los Secretos "A tu lado"

📍 CAEM

🕒 21:00 h

Precio de entrada: 45, 55 y 60 €

Duración aproximada 2 h

Artistas Álvaro Urquijo, Ramón Arroyo, Jesús Redondo, Juanjo Ramos, Santi Fernández, Txetxu Altube, Javier Orán y Cecilia Gala

**Miércoles, 26 / FEBRERO**

LA PALABRA Isaura Díaz de Figueiredo presenta el libro 'Sophie'

📍 TEATRO LICEO (Sala de la Palabra)

🕒 20:00 h

Precio de entrada: libre hasta completar aforo

**Jueves, 27 / FEBRERO**

MÚSICA Concierto de Siloé, "Gira Santa Trinidad Tour"

Sala B CAEM

21:00 h

📍 Precio de entrada: 19 € (más gastos de gestión)

Viernes, 28 / FEBRERO

MÚSICA Concierto de Siloé, "Gira Santa Trinidad Tour"

Sala B CAEM

22:00 h

📍 Precio de entrada: 19 € (más gastos de gestión)

**Bibliotecas municipales de Salamanca**

📍 Teatro de la Biblioteca Torrente Ballester

Miércoles, 5 / FEBRERO

Cineclub Las diabólicas

18.00 h

Entrada libre hasta completar el aforo

*Todas las películas se proyectarán en su versión original con subtítulos en castellano

**Jueves, 6 / FEBRERO**

Concierto de Jazz Sisters

20.00 h

Invitaciones en las Bibliotecas Municipales

Sábado, 8 / FEBRERO

Teatro infantil (a partir de 5 años) con Adrián Conde

18.30 h

DURACIÓN: 50 minutos (Invitaciones en las Bibliotecas Municipales)

Jueves, 13 / FEBRERO

Concierto de Jazz O Sister!

20.00 h

Invitaciones en las Bibliotecas Municipales

**Sábado, 15 / FEBRERO**

Concierto didáctico Neonymus, a partir de 5 años

18.30 h

Invitaciones en las Bibliotecas Municipales

DURACIÓN: 60 minutos

Miércoles, 19 / FEBRERO

Cineclub. Película El salario del miedo

18.00 h

Entrada libre hasta completar el aforo

*Todas las películas se proyectarán en su versión original con subtítulos en castellano

**Jueves, 20 / FEBRERO**

Concierto de Jazz Raynald Colom & Richard Krull Trío

20.00 h

Invitaciones en las Bibliotecas Municipales

Sábado, 22 / FEBRERO

Teatro infantil a partir de 3 años con Partículas elementales (Portugal) y su espectáculo El nabo gigante

18.30 h

Invitaciones en las Bibliotecas Municipales

DURACIÓN: 45 minutos. Aforo reducido

Jueves, 27 / FEBRERO

Cuentos para público joven y adulto Maritza Tejecuentos

20.00 h

Invitaciones en las Bibliotecas Municipales



Palacio de Figueroa

Entrada libre

Lunes, 3 / FEBRERO

20:00 h. Concierto música clásica con el Quinteto Khan

Martes, 4 / FEBRERO

20:00 h. Música pintura y poesía, Sinfonía de los cinco sentidos

Jueves, 6 / FEBRERO

20:00 h. Presentación del libro 'Vive, viniste a eso' de Mario San Román. Beneficios íntegros para la Fundación Nourish the Children

Sábado, 8 / FEBRERO

20:00 h. Concierto música clásica a cargo del Grupo Itaca

Domingo, 9 / FEBRERO

20:00 h. Concierto del grupo Salsa Helmántica

Lunes, 10 / FEBRERO

11:30 h. Inauguración de la exposición 'Salamanca y el Casino. (Entre Visillos)' con fotografías de Venancio Gombau, Guzmán Gombau, Ansele, Salamanca en el ayer, Vicente Sierra Puparelli y Chema Sánchez

20:00 h. Conferencia "Un paseo por Salamanca, con Carmen Martín Gaité" a cargo de José Luis Herrero Ingelmo, profesor titular de la Universidad de Salamanca.

Martes, 11 / FEBRERO

20:00 h. Conferencia 'De Salamanca y el Casino. Entre visillos' a cargo de José Antonio Pascual, miembro de la Real Academia Española de la Lengua

Jueves, 13 / FEBRERO

20:00 h. Concierto de alumnos del COS-CYL

Viernes, 14 / FEBRERO19:00 h. Proyección del documental 'La reina de las nieves' y coloquio con Pedro Méndez, Mariela Artilles, Maite Conesa, Ofelia Grande y M^a Eugenia Bueno**Lunes, 17 / FEBRERO**

20:00 h. Presentación del evento taurino del torero Damián Castaño

Miércoles, 19 / FEBRERO

20:00 h. Concierto de Iberiam Brass Ensemble

Sábado, 22 / FEBRERO

22:00 h. Concierto de la Banda de Música de Villamayor

Domingo, 23 / FEBRERO

22:00 h. Concierto de Fat Cats

Lunes, 24 / FEBRERO

20:00 h. Concierto de alumnos del Conservatorio Profesional de Salamanca

Martes, 25 / FEBRERO

20:00 h. Concierto de alumnos del Conservatorio Profesional de Salamanca

Miércoles, 26 / FEBRERO

20:00 h. Concierto de alumnos del Conservatorio Profesional de Salamanca

Jueves, 27 / FEBRERO

20:00 h. Concierto de alumnos del COSCYL



Salamanca en FITUR

Francisco Agudero



Entre el 22 y 26 de enero se ha celebrado la Feria Internacional de Turismo (FITUR) que ha cerrado su edición anual 2025 con más de 250.000 visitantes (155.000 profesionales y 100.000 de público en general) un balance récord de asistencia. FITUR no es solo un escaparate, ni una gran fiesta del turismo, sobre todo, es un evento económico, con mesas de contratación en cada stand. Se calcula que el impacto económico que este evento ha generado para Madrid supere los 445 millones de euros. Salamanca ha estado muy presente, como luego veremos. Se trata de la mayor feria del mundo del sector turístico. En esta edición número 45 se han reunido 156 países, más de 9.500 empresas y 884 expositores ocupando nueve pabellones del recinto ferial de Ifema en Madrid. Dirigentes de diversos países y regiones han participado y paseado por la Feria, para vender la oferta de sus respectivos territorios, en un clima de optimismo.

Las magnitudes de FITUR vienen dadas por el gran fenómeno del turismo mundial. Según el informe que cada año elabora la Organización Mundial del Turismo, en 2024 se movilizaron más de 1.400 millones de viajeros en el mundo. España, con 94 millones de turistas extranjeros, es el segundo país que más turistas recibe (después de Francia) y, dado los buenos augurios detectados en FITUR, se espera que este año supere los 100 millones de turistas internacionales, más de dos visitantes por cada residente.

No es posible abordar en esta columna todo el universo y la diversidad del mundo que representa FITUR. Valga el ejemplo que tomamos de Castilla y León y de una de sus provincias, Salamanca, para trasladar al lector la idea de contenidos y realidades que podemos encontrar en esta

feria. Partimos del stand institucional, presidido por el lema “Escenario de película”, una excelente elección de reclamo publicitario y de representación de la realidad de aquel territorio, patrimonio, cultura y servicios de que dispone la Comunidad Autónoma. Con una oferta turística integral, magistralmente expuesta por Alfonso Fernández Mañueco, Presidente de la Comunidad, apoyada por un vídeo con fragmentos de películas realizadas en diferentes lugares del territorio, mostrando escenarios de ensueño. Stand franqueado en su entorno por expositores provinciales. Castilla y León se posiciona como el gran destino de enoturismo en España.

Asomarse a la programación del stand de Castilla y León en FITUR es de vértigo. Con 37 actuaciones en el escenario principal a cargo de políticos, asociaciones, artes escénicas, patrimonio, museos e historia. Ni que decir del programa de la zona enogastronómica, donde las asociaciones y la nueve rutas del vino que tiene la Comunidad, han llevado a cabo 46 actividades de catas y degustaciones. Amén de la Zona de Negocios con sus mesas de contratación.

Todas las provincias de la Comunidad han tenido una actuación meritoria. Por cercanía, nos centramos en Salamanca. De esta se ha dicho y se la conoce por muchas cosas bonitas, que no vamos a repetir aquí. Mas, tras su paso por FITUR 2025, nos atrevemos a definir Salamanca como una “Perla dorada”. El brillo de sus diferentes sectores y territorios provinciales se encargó de ponerlo de manifiesto el presidente de la Diputación, Francisco Javier Iglesias García; del dorado de la ciudad se ocupó su alcalde, Carlos Manuel García Carbayo.

Sin desmerecimiento de todo lo mucho y bueno presentado, que aquí no podemos detallar, destacar la Sierra de Francia como destino turístico sostenible con sus cinco nuevos Centros de Interpretación, que ponen en valor el vino, el aceite, la miel, la danza y el bordado serrano. Dando así a conocer el territorio desde sus señas de identidad etnográfica, patrimonial, cultural y gastronómica. Y una Ruta del Vino de la Sierra de Francia, gerenciada por Rubén De Arriba Rodríguez, que vincula y relaciona todos estos recursos con un entorno natural para la degustación y el despertar de los sentidos.

Por otra parte, llama la atención propuestas como la de “Sana Marta en ruta”, expuesta por David Mingo, alcalde de Santa Marta, con cuatro rutas claramente definidas por sus contenidos: “Arte Emboscado”, “Arte Mural”, “Ruta de los Bichos” y “Ruta de los Museos”. Rutas que ponen de manifiesto la transformación turística de esta población cercana a la ciudad.

También en FITUR se ha puesto de manifiesto que Salamanca y su provincia están a la vanguardia en el uso de tecnologías avanzadas aplicadas al turismo, incluida la Inteligencia Artificial. Así y junto al distintivo ya en uso de la capital, la Sierra de Francia ha recibido el distintivo de Destino Turístico Inteligente (DTI). En tan alto reconocimiento, mucho ha tenido que ver la implementación y desarrollo del Plan de Sostenibilidad Turística Destino Sierra de Francia, gestionado por la Diputación de Salamanca y más concretamente por la Comisión de Seguimiento del Plan de Sostenibilidad que preside el diputado Antonio Agustín Labrador, dentro de un convenio suscrito con la Secretaría de Estado de Turismo del Gobierno de España y la Junta de Castilla y León. Una distinción que, sin duda, reforzará la universalidad de Salamanca.

TEMPUS NON FUGIT

Juan Carlos López



Reloj de arena:
Me subo a la cintura de la belleza
y el tiempo cesa.

Si fuera el viento en mis mejillas,
dime todos los nombres de la belleza,
sin olvidar ni uno,
dentro del alma,
de un sonido, un rayo de sol, aunque sea fugaz. Y el tiempo cesa.

El tiempo se contiene y espera en un camino de la Sierra, donde el viento en la cara te sabe a libertad y belleza. Hay estampas y momentos donde el tiempo se detiene, y te paras, y te preguntas si estás viviendo lo que ves, si no estarás en otro planeta. Ángeles Rebollo Hernández para el tiempo en sus imágenes como en esta fotografía captada en la Sierra de Francia, donde el tiempo se congela ante le venidera primavera. Con esta mirada, les deseamos un feliz febrero. No se olviden de parar el tiempo y dejar quieto el reloj de arena. Deténgase en la belleza y la hagan suya. Piensen que la primavera ya asoma al final del camino.

Salamanca **AL DÍA**

Avda. Vicente del Bosque. 32 bajo
37005 Salamanca

923 017 027

www.salamancartvaldia.es

Presidente
Julián Herráez

C. Delegado
Juan Carlos López

Gerente
Rafael Herrero
gerente@salamancartvaldia.es

Directora
María Fuentes
direccion@salamancartvaldia.es

Redacción
César García
redaccion@salamancartvaldia.es
Raúl Blázquez, Carlos Cuervo,
Vanesa Martins, Rosa M. García,
David Rodríguez, Raquel Martín,
Alejandra Martín y Toni Sánchez.

Comerciales
Amparo Fernández, Diego de
Castro y Pablo González

Fotografía y vídeo
David Sañudo

Delegados de Provincia
Miguel Corral (Las Arribes
ALDÍA), Roberto Jiménez (Alba
de Tormes ALDÍA), Adrián
Martín (Ciudad Rodrigo ALDÍA)

Administración
Araceli Gil y Javier Sánchez
admon@salamancartvaldia.es

Diseño y Maquetación
Mónica Hernández
grafico@salamancartvaldia.es

DIARIO DE SALAMANCA S.L.
Imprime: Calprint
Depósito Legal: S.510-2015
Avenida Vicente del Bosque, 32
local. 37005 Salamanca



Información y Control de Publicaciones SA se encarga de auditar el tráfico censal de nuestro Diario certificando la audienciadifusión: OJDinteractiva para el digital y PGD para prensa de distribución gratuita



Defendamos Europa

José Luis
Puerto



Europa, hoy más que nunca, es y ha de ser un faro civilizador. Y, por ello, curiosamente, está siendo atacada, a través de fuegos cruzados, desde el este y desde el oeste. Desde los totalitarismos que vienen del este y desde ese nuevo emperador, recientemente encumbrado, que, nada más acceder al poder y como un 'showman', está de continuo firmando decretazos contra todo y contra todos, lanzando después los bolígrafos a sus 'hooligans' (perdón por lo anglicismos, pero cuadran como anillo al dedo para aludir al personaje).

Y, además, está en marcha desde hace años un intento de destruir Europa y su sentido de comunidad y de conjunción de países y de ciudadanos, de un modo muy sutil, a modo de caballo de Troya, que consiste en fomentar, financiar y publicitar partidos euroescépticos de extrema derecha, para que, desde dentro, realicen esa tarea de destrucción de todo lo que Europa significa y de todo ese proyecto de la Comunidad Económica Europea de crear un espacio político, económico, social y cultural de cooperación, a partir de todas las señas de identidad de lo que Europa significa, en todos los órdenes a lo largo de la historia.

Porque Europa, lo mejor de Europa, viene siendo atacado, de modo consciente, deliberado y estratégico, desde hace ya tiempo. Las grandes herramientas que ha creado Europa, a lo largo de la historia y que ha puesto al servicio de las gentes, son poderosos recursos humanizadores y civilizadores, de ahí que molesten a quienes tratan de crear sociedades no libres y de dominar de modo dictatorial, o comercial, a los seres humanos.

Hablamos de recursos –que hay que defender hoy más que nunca– como el humanismo, los valores, los derechos humanos, la democracia representativa, las libertades (pero las verdaderas, no esas que, de modo propagandístico, utilizan hoy algunos como armas arrojadas), la aspiración a la justicia social y a la dignidad de todos, la inclusión y aceptación de la diversidad, el respeto a las opciones diferentes a las nuestras, siempre que se mantengan en los marcos civilizados...

Tales aportaciones de Europa, hoy atacadas por doquier, a golpes de decretazos y de estrategias totalitarias, constituyen hoy un faro civilizador más necesario que nunca. Porque ese faro, esa luz, nos guía y nos orienta, en este tiempo en el que hay no pocos interesados en convertirlo en un tiempo tenebroso y lleno de oscuridad.

Europa, pese al pecado del colonialismo, sobre todo en el pasado, pero, en parte, también en el presente, que aún ha de purgar y que, de hecho, está purgando, ha creado a lo largo de la historia muchos recursos que siguen siendo válidos para construir y mantener sociedades respetuosas y civilizadas.

Podríamos citar a no pocos escritores y pensadores que han escrito páginas admirables sobre Europa y el sentido que tiene su labor a lo largo de los siglos, su historia. Se nos vienen, a bote pronto, nombres como los de José Ortega y Gasset, o su preclara discípula María Zambrano. Pero hay otros más. Hay muchos más. No podríamos ahora realizar una enumeración de todos ellos, ni siquiera de algunos, pues los hay en todos los países europeos y en todos sus idiomas.

Sí. Hoy, más que nunca, hemos de defender Europa y todo lo que significa. Hemos indicado más arriba algunas de sus grandes aportaciones, que hemos de tener en cuenta y de impedir que se las ataque, así como ponerlas en práctica para que no mueran.

Y hemos de estar alertas a que no proliferese ese caballo de Troya que se está creando desde hace tiempo de los partidos euroescépticos de extrema derecha, como mecanismos para destruir Europa. Tenemos, para ello, las herramientas, que es el de nuestro voto libre y soberano, para impedirlo.

Europa, seamos o no conscientes de ello, nos protege y nos permite vivir en un mundo civilizado, pacífico, tolerante, abierto y lleno de posibilidades para vivir según los parámetros de una sociedad humanizada.

Y eso lo es todo.



Pulmón verde

María
Fuentes



No esperábamos la salida del sol con el arranque de febrero. Y sin embargo, sucedió. Veníamos de un enero que selló su andadura con jornadas gélidas y una humedad que ha azotado los huesos, como siempre, por otra parte; es la marca propia del invierno en esta Castilla nuestra.

Con el día uno de este segundo mes de 2025, los termómetros superaron los 12 grados. Y cayó en sábado. Una delicia para los sentidos. El día, por tanto, pedía calle, pedía vitamina D. Febrero es el mes que suena a fugacidad, el del último baile con el frío extremo, el preludio de la primavera, y se estrenó con luz, aunque al menos fuera por un día.

Ese sábado al sol sirvió como una bocanada de calma, observando lo cotidiano. Lo simple. En definitiva, lo bello. Alrededor de las trece horas de ese día, La Alamedilla era un hervidero. Refugio de muchas generaciones, un parque que es el gran pulmón verde de Salamanca, en el corazón de la ciudad, cerca de todo. Es el más antiguo. Sus orígenes se remontan a 1863, cuando se estableció para ofrecer un espacio de esparcimiento a los salmantinos. Fue inaugurado en 1883, convirtiéndose rápidamente en un lugar emblemático. Ha enfrentado muchos desafíos, rozó la desaparición en 1920, y el Consistorio del momento apostó por ese lugar, comprometiéndose a revitalizarlo. A partir de ahí, fueron muchas las modificaciones, incluido un cambio de nombre. Su gran reforma llegó en 2014, incorporando una fuente con tecnología LED y recuperando el lago. Hoy en día, La Alamedilla combina su rica historia con un diseño moderno, albergando más de 3.000 ejemplares entre árboles, plantas y flores, destacando entre todos ellos sus patos, ocas y cisnes, que son el disfrute de tantas y tantas familias.

Esa mañana de arranque de febrero brilló este rincón en plenitud. Ahí volví a ser consciente de la importancia de borrar disputas y vivir con gusto. Y vivir con gusto es aparcar las guerras del ego, las disputas políticas y las noticias crueles del día a día para sonreír al ver a una niña que se sentaba en un banco cercano, jugando con su abuela, mientras le daba un pedazo de pan que le cayó cerca para que la señora también pudiera interactuar con las aves a pesar de su movilidad. La madre intentaba hacer la foto unos metros detrás y sonreía con tremendo orgullo. Qué manera de transmitir a esa niña que estamos hechos del amor que damos y recibimos. Cerca estaba también una joven que leía en otro de los bancos. Las gafas impedían ver sus ojos, pero el momento era de paz absoluta. Alrededor del estanque, los primeros pasos inciertos de un bebé con unos padres de brazos abiertos, conscientes de que la caída podía llegar en cualquier momento. Los amigos que llegaron de la sesión de *running* estiraban bajo los rayos de sol, y de allá para acá, un grupo de octogenarios caminaba pacientemente. El poder de la conversación, el calor del tú a tú. Diferentes estampas de la vida misma en un lugar idóneo para perderse siempre. Por momentos, fui feliz. Y esta me pareció la mejor manera de afrontar el nuevo mes que ya avanza. Ya lo dijo el gran Antonio Gala: "La felicidad es darse cuenta de que nada es demasiado importante".

Nuestra Experiencia Garantiza su Bienestar



923 288 735
www.residenciaarapiles.es



Ctra. de Béjar, km 6, 600 - Salamanca

residenciademayoresarapiles



He venido hasta el viejo torreón de las afueras por complacer a Marta. Podríamos haber venido el sábado por la mañana, pero no, tenía que ser ya, hoy mismo, me ha dicho por el móvil, no podía esperar hasta el fin de semana. Que si fueron amigos durante el bachillerato, que si ya entonces tenía un talento asombroso que no ha hecho más que crecer. Inapalable, ha remachado afirmando que es el único artista verdadero que ha parido este poblachón y que me esperaba a las seis y veinte, no a y media ni a y veinticinco. A y veinte. Y he cumplido.

En el cartel de la entrada, un letrero nos presenta la Exposición mínima, que luce la fecha de la inauguración justo debajo: sin que nos enterásemos ninguno de los dos, a pesar de ser el único artista del que podríamos presumir sin miedo al ridículo, ya había pasado un mes desde entonces. Le digo a Marta que, al comentarlo en el trabajo, un compañero me ha contado que el artista no se acercó más que un rato el día de la apertura, porque tenía un viaje a otra exposición, que debía de ser mucho más importante para él. Una Exposición máxima, seguramente. Sin hacerme caso, Marta abre la puerta y me cede el paso. Frente a nosotros, un guardia de seguridad cuida de que ningún gamberro venga a perturbar la paz de una obra solitaria, suspendida en el centro del espacio circular

del torreón gracias a dos hilos casi invisibles.

Al entrar solo se ve el revés del lienzo y hay que dar la vuelta para poder contemplarlo. Sigo las flechas del suelo y de las paredes hacia la derecha. Marta no hace caso y llega hasta el cuadro caminando hacia la izquierda. Su cara es de sorpresa. La mía no, porque al entrar me he fijado en el rostro del guardia, que lleva un plato a su mesa porque vigila un lienzo de un siete dibujado con esmero sobre arena negra.

Marta, sin embargo, se recupera rápido y empieza a contarme lo bien que él dibujaba cuando estaban juntos en la misma clase, sobre todo unos paisajes enigmáticos que parecían perderse por el borde de los folios. Siempre estaba haciendo bocetos, eligiendo perspectivas, absorbiendo todos los libros de arte de la biblioteca municipal. Ella le pidió varias veces que le regalase alguno de sus dibujos y, entonces, él sonreía y los hacía pedacitos porque no eran más que ensayos, una preparación para lo que vendría después, su verdadera obra. Iba a clases de pintura, a las que sus padres dedicaban buena parte de su sueldo, para aprender la técnica, el oficio, pero él despreciaba a aquel pintor que vivía malbaratando su arte en retratos de familia tan insulsos o más que los propios retratados. El verano anterior a su entrada en la facultad de bellas artes, destruyó todo lo que había pintado. Ya no

lo vi más en persona. Algún correo los primeros años y luego nada, aunque Marta lo siguió durante un tiempo a través de internet y de los anuncios de galerías de arte cada vez más caras.

Yo no veo nada de ese pasado en el cuadro, porque llegué a su pequeña ciudad no hace tantos años gracias a un trabajo aburrido, pero bien pagado a pesar de no haber ido a la universidad. Tal vez, por no haberme hecho con esos estudios, yo no veo más que un siete. Es verdad que se trata de un siete perfecto sobre la negrura de una arena volcánica muy lisa, como recién peinada por el viento. El vigilante me diría que lleva muchos días cuidándolo y es un siete de caligrafía. Un siete sobre fondo negro. Y ya.

Marta insiste. Se acerca y se aleja del lienzo. Aprecia la textura de la arena, que contrasta con el trazo firme de la cifra; porque ese es el título de la obra, Cifra, con una mayúscula tan significativa que me hace pensar que el artista la tiene pequeña.

-¿Por qué sonríes? -me pregunta.

-¿He sonreído? No me he dado cuenta.

-¿Tanto te gusta? ¿O te estás riendo de mí?

-No me atrevería.

-¿O te estás riendo del cuadro?

-No me atrevería.

Ella se cruza de brazos delante de mí:

-¿Te gusta o no?

-No es que no me guste, es que no me dice nada. Ya sabes que yo soy un poco bruto para estas cosas.

-También existe el arte bruto.

-Y el arte a secas.

-El arte que copiaba la realidad murió hace mucho, con la fotografía. Eso es de primero de historia del arte.

-Bueno, él ha copiado un siete...

-O sea que no te gusta.

-¿Y a ti?

Ella me esquiva y se gira hacia el cuadro. Otra vez, se acerca y, de nuevo, se aleja. Balancea la cabeza a un lado y al otro. Finalmente, susurra:

-Tengo que pensarlo.

-Pues, entonces, no te gusta -le digo.

-Eras tú quien tenía que decir si te gusta o no, pero bien que sabes dar la vuelta a las cosas.

-¿Qué he dicho yo?

- Cuando quieres, bien pesado te pones. Vámonos.

Dejamos al guardia de seguridad en su soledad artística y regresamos a casa en silencio. Aún queda un buen rato para cenar, así que nos sentamos a ver el primer episodio de una serie que no es ni policíaca, ni de terror, ni de acción, ni histórica, ni norteamericana. Después de una entradilla de un cuarto de hora, transcurren diez minutos mostrando un plano en el que un jardinero musculoso aprecia cómo crece la hierba en tiempo real. Cuando voy a sugerirle que podríamos ver otra cosa, ella confiesa mirando a la pantalla:

-Me ha defraudado un poco.

-Tal vez tu recuerdo no coincide con lo que él es o hace ahora mismo. También es posible que él no fuera tan bueno como lo recordabas.

Ella se vuelve y me mira a los ojos, aunque no me está mirando a mí:

-Él era, era... increíble -dice.

-Los dos erais muy jovencitos.

Marta suspira.

-No era eso -dice-. De verdad, él era único...

-Ya sabes, los artistas tienen su propio mundo.

Cierra los ojos y dice muy bajito:

-Creo que fue por él que estudié historia del arte en la universidad...



Marta se recuesta sobre mí. Quiere decirme algo más, se lo noto, pero prefiere pensarlo bien. Me lo dirá dentro de un par de días, cuando ya tenga todo bien hilvanado en su cabeza. Lo irá pensando mientras pasa los productos sobre el lector de códigos de barras en la caja del supermercado o mientras me espera al salir del trabajo, casi siempre sola, para volver juntos a casa. De repente, el jardinero de la pantalla se agacha y se tumba boca abajo, con la cabeza girada hacia la izquierda. La imagen se detiene de nuevo en un plano en el que el jardinero contempla, ahora a ras de suelo, la hierba recién segada. Aunque ni siquiera es aún la hora de la cena, siento que me estoy quedando dormido.



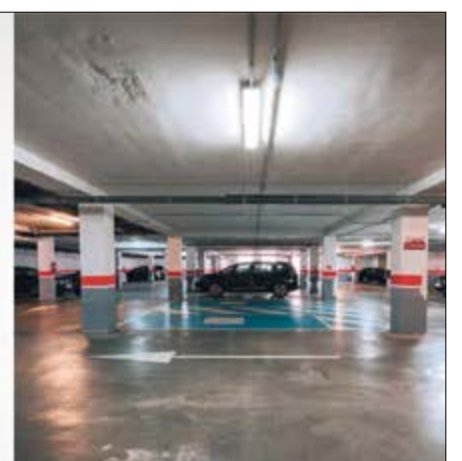
Nuestro PARKING PÚBLICO es COMODÍSIMO

Con descuento de 30 minutos para clientes de Cafetería y de 1 hora para clientes de Restaurante

Información: 923 280 188 | 647 648 298

Síguenos en:  

Hall88





Especial ENERGÍA



Una compañía para el futuro.

Desarrollamos soluciones innovadoras nucleares y medioambientales a nivel global, contribuyendo al progreso sostenible de la sociedad.

Energías Renovables: presente y futuro

El suministro de energía eléctrica es esencial para el funcionamiento de la sociedad moderna. Su precio es un factor decisivo en la competitividad de buena parte de la economía, afectando tanto a las empresas como a los consumidores. Sin embargo, un reciente estudio revela que la sociedad española consume menos electricidad en la actualidad que hace 20 años, lo que plantea interrogantes sobre los cambios en los patrones de consumo y la eficiencia energética.

Sin la energía eléctrica, la sociedad no habría llegado a ser lo que es hoy en día. En cada rincón, la electricidad nos acompaña y facilita el estilo de vida que disfrutamos actualmente. Ordenadores, televisores, lavadoras, frigoríficos, vitrocerámicas y un sinnúmero de dispositivos que forman parte de nuestra rutina diaria, sin los cuales no podríamos –y probablemente ni sabríamos– vivir. En una sociedad profundamente vinculada a la tecnología, la falta de electricidad sería una “tragedia” de proporciones colosales, afectando no solo a la vida cotidiana, sino también a sectores críticos como la salud, la educación y la industria.

Sin embargo, las energías se encuentran en constante evolución y cambio. Lo que antes se centraba exclusivamente en la energía eléctrica ha ampliado sus horizontes, dando lugar a diversos tipos de energía que cada vez tienen más presente el medio ambiente. La búsqueda de alternativas sostenibles se ha convertido en una prioridad global, y España no es la excepción.

Hay que adaptarse a las nuevas necesidades, teniendo en cuenta la importancia del medio ambiente. Ahí es donde entran en juego las energías renovables, que no solo ofrecen una solución

a la crisis energética, sino que también contribuyen a la lucha contra el cambio climático.

España ha avanzado significativamente en la transición hacia las energías renovables, con una creciente participación de la energía solar y eólica en el mix energético. En 2024, se estimó que las renovables representaban cerca del 50% de la electricidad generada en el país. Este cambio no solo ha permitido diversificar la matriz energética, sino que también ha creado miles de empleos en el sector de las energías limpias, impulsando la economía local y fomentando la innovación tecnológica.

Sin embargo, ¿qué tipos de energías renovables existen? La energía solar se obtiene a partir de la radiación procedente del sol y se divide en dos tipos. Por un lado, la energía solar fotovoltaica, que es la que aprovecha la luz del sol y la transforma en electricidad mediante el uso de paneles solares fotovoltaicos. Y por otro, la energía solar térmica, que aprovecha el calor del sol por medio de colectores térmicos que absorben y concentran dicho calor, siendo especialmente útil para la calefacción y el agua caliente sanitaria.

La energía eólica, que es la que se obtiene del viento, también ha visto un crecimiento exponencial. Por medio de un aerogenerador eólico se aprovecha la energía cinética de las masas de aire en movimiento, transformándola en electricidad. En este sentido, también hay dos tipos, según la ubicación de los propios

parques eólicos: la energía eólica terrestre u on-shore, que se instala en tierra firme, y la energía eólica marina u off-shore, que se sitúa en el mar, donde los vientos son generalmente más fuertes y constantes.

La energía hidráulica, también llamada energía hidroeléctrica, es otra fuente importante que aprovecha la energía mecánica del agua en movimiento y la transforma en energía eléctrica por medio de las centrales hidroeléctricas. Este tipo de energía es especialmente valiosa en regiones con ríos caudalosos y puede proporcionar una fuente constante de electricidad.

La energía geotérmica, que con el paso de los años ha ganado más adeptos, es la energía que surge del aprovechamiento del calor procedente del interior del planeta. Este recurso es especialmente útil en áreas con actividad volcánica o geotérmica,

donde las condiciones son propicias para su explotación.

La biomasa, por su parte, es toda materia orgánica susceptible de ser utilizada como fuente de energía. También conocida como bioenergía, puede ser aprovechada de múltiples maneras, desde la producción de biocombustibles hasta la generación de electricidad y calor, contribuyendo a la economía circular.

La energía marina, a veces también llamada energía de los océanos, es otra fuente emergente que incluye tecnologías como las olas y las mareas. Aunque aún está en desarrollo, tiene un gran potencial para contribuir a la matriz energética en el futuro.

Pese a estos avances, España sigue siendo algo dependiente del gas, especialmente en épocas de alta demanda, lo que puede generar cierta vulnerabilidad a los precios internacionales de los combustibles fósiles. Por

todo ello, hay en marcha varias políticas para descarbonizar la economía, promoviendo la electrificación y el impulso de infraestructuras de energía renovable. Estas políticas no solo buscan reducir las emisiones de gases de efecto invernadero, sino también fomentar la independencia energética del país.

En la provincia de Salamanca, muchas son las empresas y los consistorios que ya llevan implementando desde hace varios años algunas energías renovables. Estas iniciativas no solo les permiten ahorrar costes, sino que también contribuyen a cuidar el medio ambiente y a sensibilizar a la población sobre la importancia de la sostenibilidad. La colaboración entre el sector público y privado es fundamental para acelerar la transición energética y asegurar un futuro más limpio y sostenible para las próximas generaciones.



KILOVATIO SALAMANCA
| PRODUCTOS ELÉCTRICOS DE ALTA CALIDAD |

C. José Méndez, 39
Pol. Villares de la Reina

923 204 380
ventas@kvs.es

www.kilovatioosalamanca.es

ENERSAL
ASESORÍA ENERGÉTICA

BAJAMOS EL IMPORTE DE TU FACTURA

629 224 050
646 603 116

SUMINISTROS INDUSTRIALES FRANCISCO FERNÁNDEZ



INGENIERÍA
con el
TIA Portal



Simon SM34

Simon SM34 es un dispositivo de recarga de medidas compactas, práctico y de fácil instalación, gestión y mantenimiento. Simon SM34 permite el control de la potencia disponible en el hogar, la selección del horario más conveniente de carga, así como toda una serie de funcionalidades para la gestión de la energía

Soluciones inteligentes para un mundo **SOSTENIBLE**



AZZURRO



Simon Neon

Simon Neon Street es la solución ideal para la recarga de vehículos eléctricos en entornos urbanos. La fácil instalación del Simon Neon, su equilibrio entre funcionalidad, precio, estética y larga durabilidad, lo convierten en el cargador de vehículo eléctrico ideal para diferentes entornos como aparcamientos de vía pública o privados.



CABEL

Emisores Térmicos Eléctricos Digitales Programables
Gran Pantalla TFT de control • Programación diaria y semanal

10 años de GARANTÍA

FOTOVOLTAICA PARA APLICACIONES COMERCIALES



SIEMENS



FESTO



C/ Calzada de Castellanos, 58-64
Pol. Ind. Villares (Salamanca)
www.siffernandez.es
923 18 41 41
ventas@siffernandez.es

Iberdrola alcanza los 760 puntos de recarga públicos en Castilla y León

Todos los puntos cuentan con energía 100% verde, lo que contribuye a la descarbonización y mejora la calidad del aire

Iberdrola alcanza ya los 760 puntos de recarga públicos para vehículos eléctricos en Castilla y León y ha superado los 8.000 en España, tras poner en funcionamiento más del 25% de los puntos instalados durante 2024, lo que refuerza su posición como la red de recarga pública más extensa del país.

A esta infraestructura, ya operativa, se suman cerca de 4.000 puntos más en todo el país entre los que se encuentran en construcción y a la espera de diferentes trámites administrativos, y que estarán disponibles en los próximos meses.

De los 760 puntos en funcionamiento distribuidos en todas las provincias de Castilla y León, aproximadamente el 30% son de recarga rápida, superrápida y ultrarrápida, lo que supone que son capaces de recargar 200km de autonomía entre los 5 y los 40 minutos, permitiendo realizar

cualquier trayecto operado por la alianza Iberdrola | bp pulse.

Los puntos de recarga de alta potencia son desde el pasado año desarrollados y operados por Iberdrola | bp pulse, alianza estratégica 50:50 entre ambas compañías para liderar el despliegue de la infraestructura de recarga pública rápida y ultrarrápida para el vehículo eléctrico en España y Portugal.

Iberdrola, que ha continuado con la puesta en marcha en España de 10 puntos de recarga cada día laborable durante el año pasado, demuestra así su compromiso con la movilidad eléctrica, la única opción de movilidad que permite mejorar la calidad del aire y lograr espacios más sostenibles.

La estrategia de movilidad eléctrica de Iberdrola se basa en la instalación de puntos de recarga de diferentes potencias para permitir al usuario selec-

cionar la opción que mejor se adapte a sus necesidades en cada momento.

Así, sus puntos de recarga de menos de 50 kW se encuentran en lugares donde el conductor va a permanecer un mayor tiempo, por ejemplo, en centros comerciales o supermercados; mientras que su objetivo con las estaciones de recarga rápida es situar una cada menos de 50 km para permitir realizar viajes de larga distancia.

Todos los puntos instalados por Iberdrola cuentan con energía 100% verde, procedente de fuentes renovables con garantía

de origen (GdOS), lo que permite luchar contra el cambio climático y lograr una transición hacia un modelo independiente de combustibles fósiles.

Los usuarios pueden acceder a la red de la compañía a través de App de Recarga Pública de Iberdrola, la más valorada del sector, en la que se puede visualizar y geolocalizar información verificada de todos los cargadores, comprobar su operatividad en tiempo real y reservar y pagar desde el móvil.

Recarga privada

En el ámbito privado, ofrece al-

ternativas para recarga doméstica, donde destaca por tener la tarifa más competitiva del sector, permitiendo recorrer 1.000 km por 5 euros, y para empresas, donde ofrece productos llave en mano desde el diseño, instalación, mantenimiento y gestión de punto de recarga.

El plan de movilidad, lanzado por la compañía en 2016, fue pionero en ponerse en marcha. Hoy, su estrategia contempla la instalación de más de 100.000 puntos de recarga hasta 2025, entre puntos de recarga públicos, residenciales, empresas y aparcamientos.



PUNTOS DE CARGA IBERDROLA EN SALAMANCA

VILLARES DE LA REINA	Red Pública	HELMANTICA S.A. AUTOMOVIL	AUDI HELMANTICA
PENARANDA DE BRACAMONTE	Red Pública	IBERDROLA CLIENTES, S. A.	Av. Salamanca 22-01
PENARANDA DE BRACAMONTE	Red Pública	IBERDROLA CLIENTES, S. A.	Av. Salamanca 22-02
PENARANDA DE BRACAMONTE	Red Pública	IBERDROLA CLIENTES, S. A.	Av. Salamanca 22-03
CALVARRASA DE ABAJO	Red Pública	IBERDROLA CLIENTES, S. A.	Av. Salas Pombo 44
SALAMANCA	Red Pública	IBERDROLA CLIENTES, S. A.	AVENIDA FILIBERTO VILALOBOS 43
SALAMANCA	Red Pública	IBERDROLA CLIENTES, S. A.	AVENIDA PORTUGAL 39
CARBAJOSA DE LA SAGRADA	Red Pública	IBERDROLA CLIENTES, S. A.	BALLENOIL Carvajosa-01
CARBAJOSA DE LA SAGRADA	Red Pública	IBERDROLA CLIENTES, S. A.	BALLENOIL Carvajosa-02
CARBAJOSA DE LA SAGRADA	Red Pública	IBERDROLA CLIENTES, S. A.	BURGER KING Carvajosa-01
CARBAJOSA DE LA SAGRADA	Red Pública	IBERDROLA CLIENTES, S. A.	BURGER KING Carvajosa-02
CANDELARIO	Red Pública	IBERDROLA CLIENTES, S. A.	CALLE BARCO 2 - 01
ALBA DE TORMES	Red Pública	IBERDROLA CLIENTES, S. A.	CALLE CAIDOS 16 - 01
ALBA DE TORMES	Red Pública	IBERDROLA CLIENTES, S. A.	CALLE CAIDOS 16 - 02
ALDEADVILA DE LA RIBERA	Red Pública	IBERDROLA CLIENTES, S. A.	Calle Eras 10
BARRUECOPARDO	Red Pública	IBERDROLA CLIENTES, S. A.	Calle Escuelas 1
VILLARINO	Red Pública	IBERDROLA CLIENTES, S. A.	CALLE ESPAÑA 42
MIRANDA DEL CASTANAR	Red Pública	IBERDROLA CLIENTES, S. A.	Camino Los Barreros 2 - 01
SANTA MARTA DE TORMES	Red Pública	IBERDROLA CLIENTES, S. A.	CC EL TORMES SOTANO 001
SANTA MARTA DE TORMES	Red Pública	IBERDROLA CLIENTES, S. A.	CC EL TORMES SOTANO 002
SANTA MARTA DE TORMES	Red Pública	IBERDROLA CLIENTES, S. A.	CC EL TORMES SOTANO 003
SANTA MARTA DE TORMES	Red Pública	IBERDROLA CLIENTES, S. A.	CC EL TORMES SOTANO 004
SANTA MARTA DE TORMES	Red Pública	IBERDROLA CLIENTES, S. A.	CC EL TORMES SOTANO 005
SANTA MARTA DE TORMES	Red Pública	IBERDROLA CLIENTES, S. A.	CC EL TORMES SOTANO 006
SANTA MARTA DE TORMES	Red Pública	IBERDROLA CLIENTES, S. A.	CC EL TORMES SOTANO 007
SANTA MARTA DE TORMES	Red Pública	IBERDROLA CLIENTES, S. A.	CC EL TORMES SOTANO 008
SANTA MARTA DE TORMES	Red Pública	IBERDROLA CLIENTES, S. A.	CC EL TORMES SOTANO 009
SANTA MARTA DE TORMES	Red Pública	IBERDROLA CLIENTES, S. A.	CC EL TORMES SOTANO 010
SANTA MARTA DE TORMES	Red Pública	IBERDROLA CLIENTES, S. A.	CC EL TORMES SOTANO 011
SANTA MARTA DE TORMES	Red Pública	IBERDROLA CLIENTES, S. A.	CC EL TORMES SOTANO 012
SANTA MARTA DE TORMES	Red Pública	IBERDROLA CLIENTES, S. A.	CC EL TORMES SOTANO 013
SANTA MARTA DE TORMES	Red Pública	IBERDROLA CLIENTES, S. A.	CC EL TORMES SOTANO 014
CARBAJOSA DE LA SAGRADA	Red Pública	IBERDROLA CLIENTES, S. A.	CENTRO COMERCIAL CARBAJOSA 01
CARBAJOSA DE LA SAGRADA	Red Pública	IBERDROLA CLIENTES, S. A.	CENTRO COMERCIAL CARBAJOSA 02
CARBAJOSA DE LA SAGRADA	Red Pública	IBERDROLA CLIENTES, S. A.	CENTRO COMERCIAL CARBAJOSA 03
CARBAJOSA DE LA SAGRADA	Red Pública	IBERDROLA CLIENTES, S. A.	CENTRO COMERCIAL CARBAJOSA 04
CARBAJOSA DE LA SAGRADA	Red Pública	IBERDROLA CLIENTES, S. A.	CENTRO COMERCIAL CARBAJOSA 05
ENCINAS DE ABAJO	Red Pública	IBERDROLA CLIENTES, S. A.	E.S. ENCINAS DE ABAJO - AVIA
LA ALBERCA	Red Pública	AGUSTINA HOYOS PUERTO, S.L	HOTEL LAS BATUECAS 01-1
LA ALBERCA	Red Pública	AGUSTINA HOYOS PUERTO, S.L	HOTEL LAS BATUECAS 01-2
SANTA MARTA DE TORMES	Red Pública	COMPLEJO HOTEL REGIO, S.L	HOTEL REGIO-01
SALAMANCA	Red Pública	IBERDROLA CLIENTES, S. A.	HOTEL SALAMANCA MONTALVO
CIUDAD RODRIGO	Red Pública	MERCADONA, S. A.	MERCADONA (2228) - Av. de España 73 - 1
SALAMANCA	Red Pública	MERCADONA, S. A.	MERCADONA (3681) - Av. de los Cipreses, 61 - 1
BÉJAR	Red Pública	MERCADONA, S. A.	MERCADONA (3977) - Ctra. de Salamanca, 7 - 1
BÉJAR	Red Pública	MERCADONA, S. A.	MERCADONA (3977) - Ctra. de Salamanca, 7 - 2
BÉJAR	Red Pública	MERCADONA, S. A.	MERCADONA (3977) - Ctra. de Salamanca, 7 - 3
BÉJAR	Red Pública	IBERDROLA CLIENTES, S. A.	Obispo Zarranz y Pueyo 60 P1
BÉJAR	Red Pública	IBERDROLA CLIENTES, S. A.	Obispo Zarranz y Pueyo 60 P2
SALAMANCA	Red Pública	IBERDROLA CLIENTES, S. A.	PASEO CARMELITAS 94 - 01
SALAMANCA	Red Pública	IBERDROLA CLIENTES, S. A.	Paseo de la Estación 11
MOGARRAZ	Red Pública	IBERDROLA CLIENTES, S. A.	Paseo De Las Canales 7
SALAMANCA	Red Pública	IBERDROLA CLIENTES, S. A.	Paseo del Rector Esperabé 16-18
SALAMANCA	Red Pública	IBERDROLA CLIENTES, S. A.	PASEO SAN ANTONIO 40
SALAMANCA	Red Pública	IBERDROLA CLIENTES, S. A.	Porsche HPC_CETRAMESA GOTEMBERGO - 01
SALAMANCA	Red Pública	IBERDROLA CLIENTES, S. A.	Porsche HPC_CETRAMESA GOTEMBERGO - 02
SALAMANCA	Red Pública	IBERDROLA CLIENTES, S. A.	Porsche HPC_CETRAMESA GOTEMBERGO - 03
SALAMANCA	Red Pública	IBERDROLA CLIENTES, S. A.	Porsche HPC_CETRAMESA GOTEMBERGO - 04
SALAMANCA	Red Pública	IBERDROLA CLIENTES, S. A.	Porsche HPC_CETRAMESA GOTEMBERGO - 05
SALAMANCA	Red Pública	IBERDROLA CLIENTES, S. A.	Porsche HPC_CETRAMESA GOTEMBERGO - 06
SALAMANCA	Red Pública	IBERDROLA CLIENTES, S. A.	Porsche HPC_CETRAMESA GOTEMBERGO - 07
SALAMANCA	Red Pública	IBERDROLA CLIENTES, S. A.	Porsche HPC_CETRAMESA GOTEMBERGO - 08
MARTINAMOR	Red Pública	IBERDROLA CLIENTES, S. A.	RESTAURANTE CUATRO CALZADAS-01
MARTINAMOR	Red Pública	IBERDROLA CLIENTES, S. A.	RESTAURANTE CUATRO CALZADAS-02
MACOTERA	Red Pública	AYUNTAMIENTO DE MACOTERA	SA-MACOTERA-01

PUNTOS DE RECARGA MARCO DE LA JOINT-VENTURE IBERDROLA | BP PULSE

POTENCIA	SITIO	PUNTOS
22kW	ES-SA-CIUDAD RODRIGO-003	2
100kW	ES-SA-CIUDAD RODRIGO-002	2
100kW	ES-SA-CIUDAD RODRIGO-003	2
180kW	ES-SA-FRESNO ALHANDIGA-000	6
200kW	ES-SA-SALAMANCA-001 Cetramesa - Mercasalamanca	6
360kW	ES-SA-FRESNO ALHANDIGA-000	2
400kW	ES-SA-SALAMANCA-001 Cetramesa - Mercasalamanca	2
TOTAL GENERAL		22

Recarga tu ahorro con Smart Mobility de Iberdrola



 **Dentro**
de casa

Consigue hasta **un 90%** de ahorro frente a la gasolina.

Disfruta de **500€ de dto.** en tus facturas de luz al instalar tu cargador con Iberdrola.

 **Fuera**
de casa

Viaja con la red de **recarga pública** más grande de España.

Y si tienes la luz con nosotros, consigue **hasta un 20%** de ahorro para tus recargas.



900 24 24 24
iberdrola.es
Puntos de Atención

 **Iberdrola**
Por ti. Por el planeta.

Gamo Energías, pioneros en la energía solar y autosuficiencia energética

Con más de 600 instalaciones realizadas y más de 10MW de potencia renovable instalada, la empresa ha demostrado su compromiso con la sostenibilidad

Desde su fundación hace 21 años, Gamo Energías se ha establecido como un referente en el sector de la energía solar en la comarca, llevando la energía renovable a hogares y empresas. Con más de 600 instalaciones realizadas y más de 10MW de potencia renovable instalada, la empresa ha demostrado su compromiso con la sostenibilidad y la innovación en el ámbito energético. En un mundo donde la transición hacia fuentes de energía más limpias es cada vez más urgente, Gamo Energías se posiciona como un actor clave en la lucha contra el cambio climático.

Este año, Gamo Energías ha lanzado un ambicioso proyecto que busca llevar la energía solar a los ayuntamientos de la Mancomunidad Ruta de la Plata. Este proyecto incluye la instalación y puesta en marcha de 18 instalaciones fotovoltaicas para autoconsumo, que beneficiarán a diversas localidades. Hasta ahora, ya se

han completado las instalaciones en Santibáñez de Béjar y Sorihuela, y se prevé que pronto se realicen en Aldeacipreste, Calzada de Béjar, Cantagallo, El Cerro, Fresnedoso, Colmenar de Montemayor, Horcajo de Montemayor, La Hoya, Ledrada, Navacarros, Naval moral de Béjar, Peñacaballera, Pinedas, Puerto de Béjar, Sancho-tello y Valdehijaderos.

El proceso de instalación comienza con un completo estudio de viabilidad, donde el equipo técnico de Gamo Energías analiza el consumo energético mensual de cada ayuntamiento y determina las horas en las que se producen los picos de demanda. Este análisis permite identificar la mejor localización para instalar las placas solares, asegurando así un rendimiento óptimo de las instalaciones. Una vez realizado el estudio, los experimentados técnicos de Gamo Energías llevan a cabo la instalación y puesta en marcha de los sistemas, garantizando un servicio rápido y eficiente.

Al optar por la energía solar, estos ayuntamientos no solo disfrutan de los beneficios económicos que conlleva el uso de una fuente de energía renovable, sino que también contribuyen a la reducción de emisiones de gases de efecto invernadero. En un contexto global que demanda acciones concretas para abordar los desafíos ambientales, los ayuntamientos

tienen la oportunidad no solo de liderar el cambio, sino también de cosechar los frutos de una estrategia de energía solar bien implementada. La transición hacia la energía solar no solo es una decisión económica, sino también un compromiso con el medio ambiente y las futuras generaciones.

En este sentido, Gamo Energías ha desarrollado el producto 'Gamo Cero', una solución innovadora que permite a los usuarios aprovechar al máximo su tejado y lograr facturas de electricidad de 0€. Este producto se basa en la combinación de las necesidades específicas de cada cliente con un dimensionamiento personalizado de la instalación solar fotovoltaica, que incluye tanto una batería física como una batería virtual. Esta combinación permite a los

usuarios alcanzar una verdadera autosuficiencia energética, independizándose de las fluctuaciones de los precios de mercado y de los conflictos geopolíticos que afectan al sector energético.

La llegada de la compensación de excedentes ha revolucionado la modalidad de autoconsumo, permitiendo a los clientes almacenar el excedente de energía generada y recibir una compensación monetaria. Esta compensación se traduce en un ahorro significativo en la factura de electricidad, ya que los usuarios pueden utilizar el dinero acumulado en meses de alta producción para compensar los meses de menor rendimiento. De esta manera, Gamo Energías no solo ofrece una solución energética, sino que también empodera a sus clientes para que tomen el control de su consumo energético.

El producto 'Gamo Cero' combina la batería virtual con la batería física, lo que permite a los clientes maximizar su ahorro. La batería física almacena los excedentes en kilovatios (kW), lo que significa que la energía excedentaria se guarda para su uso

en momentos en que no hay sol, como durante la noche. Por otro lado, la batería virtual acumula el excedente no consumido en forma de dinero, funcionando como una hucha que permite a los usuarios compensar los meses de menor producción. Esta solución es especialmente interesante para aquellos que cuentan con vehículos eléctricos, sistemas de aerotermia o bombas de calor, ya que la batería virtual permite acumular dinero durante los meses de mayor producción para utilizarlo en los meses de menor rendimiento.

Para aquellos interesados en conocer más sobre cómo Gamo Energías puede ayudarles a alcanzar la autosuficiencia energética, la empresa ofrece la posibilidad de solicitar información sin compromiso. Los interesados pueden ponerse en contacto a través del número de teléfono 923 19 19 03 o mediante el correo electrónico info@gamoenergias.com. La sede de Gamo Energías se encuentra en C/Vertical Segunda, Nave 9, Pol. Ind. El Montalvo III, Carbajosa de la Sagrada (Salamanca).



Ayuntamiento de Santibáñez de Béjar | Fotos: Gamo energías



Ayuntamiento de Sorihuela | Fotos: Gamo energías

El sol sale para todos

- Mantenimiento gratuito de 2 años
- Financiación sin intereses
- Tramitación de subvenciones
- Monitorización en tiempo real

www.gamoenergias.com
 www.gamoenergias.com
 722 42 47 23
 923 19 19 03



Chimeneas
MARTIN S.L.
Venta, instalación y limpieza

LIMPIEZA DE CHIMENEAS
Comunidades y particulares

www.chimeneasmartin.es

**Cocina
HERGOM PAS 90**
3.350€
IVA y portes incluidos



**Estufa leña
Mod. REGGIO**
990€
IVA incluido



**Chimenea
LISBOA de BRONPI**
1.415€
IVA incluido



**Estufa de pelet
Mod OSTRO de DIELE**
2.240€
IVA incluido
Portes no incluidos

Gran exposición
Multitud de marcas

Av. Italia 33-37
Salamanca
923 710 029
616 048 711



- FERRETERÍA INDUSTRIAL. SERVICIO DOMICILIO.
- COPIA LLAVES. REPARACIÓN DE MAQUINARIA ELECTROPORTÁTIL.
- ROPA LABORAL, EPIS Y SERIGRAFÍA
- TALLER DE AFILADO Y SOLDADURA DE SIERRAS
- REGALOS PUBLICITARIOS PARA EMPRESAS DE CINTA. AFILADO DE DISCOS DE CORTE.

AV. FUENTESAÚCO, 85, 37184 VILLARES DE LA REINA, SALAMANCA
TEL. 923 05 10 36 / 699 842 681
CARPRIESTSL@GMAIL.COM - CARPRIESTSL2018@GMAIL.COM



Sorihuela: Un modelo de sostenibilidad a través de energías renovables

La localidad salmantina avanza en la implementación de energía eólica, solar y calefacción por pellets, beneficiando al medio ambiente y a las arcas municipales

Las energías limpias y renovables cada vez ganan más importancia y protagonismo en los pequeños pueblos salmantinos. Sorihuela es ejemplo de ello. El parque eólico, las placas solares y los pellets son proyectos que van avanzando en la localidad como alternativa a otras fuentes de energía, como la electricidad. Una gran opción, según afirma su alcaldesa, María Nieves García, que repercute positivamente no solo en el medio ambiente, sino también “en las arcas municipales” y, por lo tanto, en el pueblo.

La apuesta por las energías renovables en Sorihuela comenzó hace varios años. La localidad fue pionera en la creación de energía eólica, con la inauguración en 2009 del parque ‘Los concejiles’, siendo el segundo municipio de la provincia en contar con este tipo de energía limpia. Este parque dispone de siete aerogeneradores de 60 metros de altura, con tres palas cada uno y 60 metros de diámetro. Tanto por su situación geográfica como por la orografía del lugar, el emplazamiento es idóneo para generar energía a través del viento.

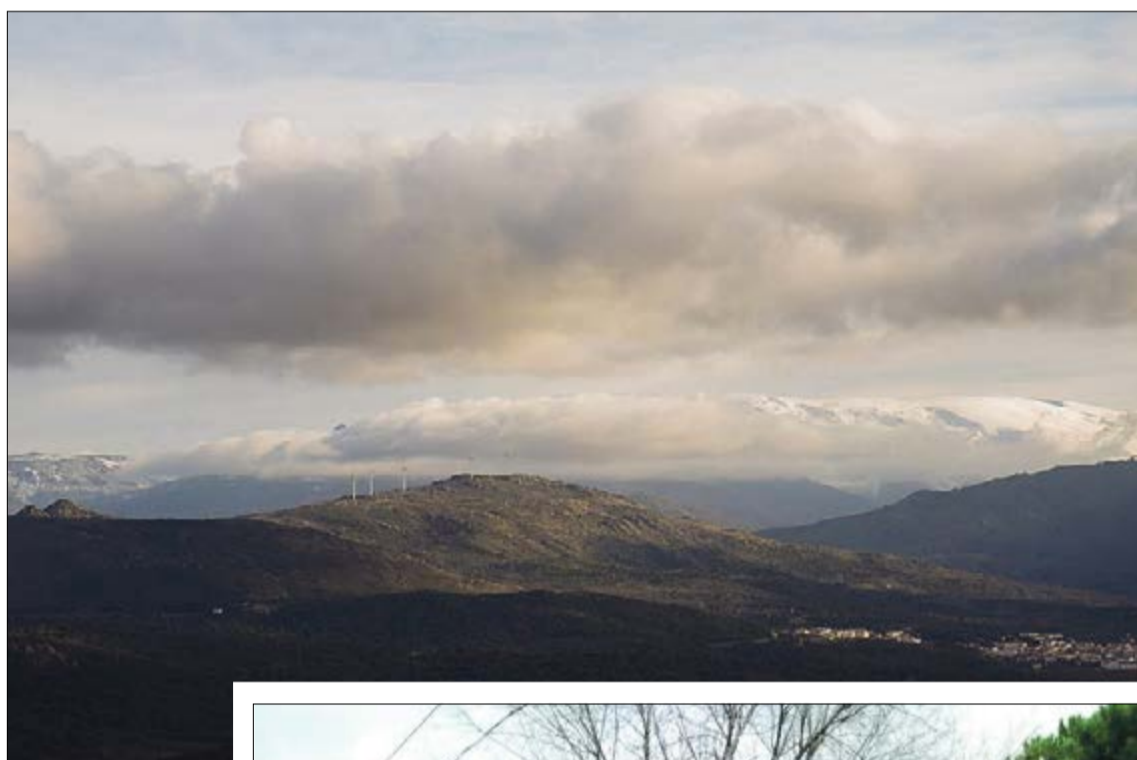
Desde hace varios años, el Ayuntamiento ha intensificado su apuesta por las placas solares. En 2011, se inauguró un aula de energías renovables en las antiguas escuelas públicas, que produce energía para edificios municipales. Este año, se están instalando más placas solares en el techo de las piscinas,

donde se encuentran los baños y las taquillas, a través del Plan de Sostenibilidad de la Mancomunidad, lo que permitirá un ahorro significativo en la factura energética.

En cuanto a la calefacción, el Ayuntamiento ha estado trabajando en la sustitución del sistema de calefacción a pellets. De las siete viviendas en propiedad que tiene el Ayuntamiento, se han instalado sistemas de calefacción por pellets en varias de ellas. Este año se han completado dos más y ya están aprobadas otras dos, por lo que al finalizar el año, todas las casas del Ayuntamiento contarán con este sistema. Además, la oficina del Ayuntamiento y el consultorio médico también se adaptarán a este sistema de calefacción.

La alcaldesa destaca la importancia de seguir apostando por las energías renovables, ya que “hay muchas subvenciones que nos ayudan, hasta ahora nos han subvencionado por varias instituciones. Además, tenemos que contribuir a los efectos del cambio climático y no emitir tantos gases, o utilizar tanto gasóleo y petróleo. Somos un pueblo pequeño, pero tenemos que ayudar en lo que podamos, y esto también sirve de ahorro”, asegura la edil.

Sorihuela continúa trabajando en más proyectos dentro de su compromiso con el uso de la energía limpia, algo que ofrece beneficios tanto municipales (en las arcas del consistorio) como ambientales.



“Somos un pueblo pequeño, pero tenemos que ayudar en lo que podamos, además, que esto sirve de ahorro también”, asegura Mari Nieves. Sorihuela es un municipio en un enclave único, bien comunicado y ubicado en un entorno natural variado, con zonas llanas, pequeñas elevaciones y montañas. Su paisaje, junto con la apuesta por las energías renovables, refuerza el compromiso del municipio con un futuro sostenible.



Colegio de Sorihuela | Fotos: Ayto. de Sorihuela



Leonidas, el mejor chocolate belga en Salamanca

Tras 27 años en el corazón de Salamanca, Bombonería Sven da un importante paso, se reinventa y pasa a formar parte de la reconocida marca internacional: Leonidas, manteniendo viva la tradición y el compromiso con la calidad por el chocolate belga.

Marcos Sevilla, propietario de la bombonería, recuerda cómo comenzó esta historia en 1997. "Me regalaron una caja de bombones Sven. Nos gustaron tanto que decidí traerlos a Salamanca", explica. Con ese regalo, surgió la idea de establecer un negocio en la ciudad, contactando con el fabricante de la marca, cuya sede se encuentra en Calpe (Alicante). Tras recibir apoyo y asesoramiento, Marcos inauguró la Bombonería Sven en la Calle Wences Moreno 10, en el barrio del Oeste, un local que ha permanecido como el centro de su actividad durante más de dos décadas.

Sin embargo, tras el cierre de la fábrica, Marcos tomó la decisión de dar un paso hacia adelante y asociarse con Leonidas, una marca de prestigio internacional con más de 100 años de experiencia en el mundo de la bombonería.

El cambio de nombre implica un renovado enfoque. Si bien los productos seguirán siendo de la más alta calidad, la tienda se modernizará, adaptándose a las nuevas tendencias del sector. "La principal diferencia será el aspecto de la tienda, pero la calidad del producto seguirá siendo la misma", asegura. Además, Leonidas ofrece una mayor variedad, incluyendo bombones para veganos, celíacos y diabéticos, lo que permitirá llegar a un público más amplio.

Con este cambio, Bombonería Sven, ahora Leonidas, se consolida como una marca más grande y con presencia internacional. A pesar de la transformación, el equipo y el trato cercano seguirán siendo los mismos.

"Seguimos aquí para ofrecer lo mejor en bombonería, con el mismo servicio y calidad que nos caracteriza", concluye el propietario. La nueva etapa está lista para sorprender a los salmantinos con lo mejor de la chocolatería belga. Te esperamos para celebrar este San Valentín.



Leonidas

Maestro chocolatero
1913

Contacta con nosotros:

923 25 03 64

O ven a visitarnos:

C/ Wences Moreno, 8

Salamanca

Vuelve a Salamanca la Gala del Amor y del Humor con la mejor música y destacados humoristas

Regresa una nueva edición de la Gala del Amor y del Humor, que este año celebra su XVI edición. Como es habitual, será en el Palacio de Congresos el **sábado 15 de febrero y el domingo 16**. Se trata de un completo y variado espectáculo que combina la música con el humor y que este año repite una apuesta por los más pequeños con la 2ª Gala del Amor y del Humor Infantil y Familiar.

Sábado 15, dos sesiones

El grupo musical 'Cómplices' ocupan el principal protagonismo de la Gala del sábado 15. Estará presentada por Víctor Samarkanda y Tamara Conde y

contará además del dúo musical con muchas risas garantizadas con humoristas como David Andrés García, Javi Giménez, Alberto Cabrillas, y además, habrá espacio para espectáculos musicales con Chema Portilla, Juana, Arge Dance, Anael Fernández y las Hª Torres o Quelloque's Band.

La primera sesión será a las 18:00 horas y la segunda a las 21:30 horas. Los precios son de 18 euros (anticipada en Febrero) y 21 euros (en taquilla, dos horas antes de cada sesión).

Los puntos de venta son: Tiendas MasLife y Yoigo de San Máximo Telecom (Calle Concejo 17; Avenida Villamayor 37; CC Carrefour y CC El Tormes).

Domingo 16, una única sesión

Más risas preparadas para la Gala del domingo con nuevos protagonistas: llegará al escenario de Salamanca el conocido monologuista y presentador del programa Javi y Mara, Fernando Martín. Además, música con la artista Sheila Blanco, y muchos más humoristas: David Andrés García, Alberto Cabrillas y diferentes estilos musicales que llenarán del mejor ambiente el Palacio de Congresos: Anael Fernández y las Hª Torres, Devah, TenoCharro, Grupo Surco, Lemus con su folklore Atemporal, David Heredero, la Academia Raquel Gómez, Arge Dance y Quelloque's Band, todo moderado por Víctor Samarkanda y Tamara Conde.

Habrà una única sesión a las 18:30 horas. Mismos precios que el sábado: 18 euros (anticipada en Febrero) y 21 euros (en taquilla, dos horas antes de cada sesión).

Los puntos de venta son: Tiendas MasLife y Yoigo de San Máximo Telecom (Calle Concejo 17; Avenida Villamayor 37; CC Carrefour y CC El Tormes).

Una Gala para los más pequeños de la casa

El domingo 16 por la mañana, los niños serán los protagonistas con la celebración de la 2ª Gala del Amor y del Humor Infantil y Familiar. En esa única sesión que será a las 12:00 horas, el Palacio de Congresos

recibirá a Tina Kids, premio Grammy 2020 al mejor álbum del música latina para niños; llegará también la bailarina Hada de la Fantasía, el grupo Entrepasos Danza, grupo infantil Surco, el grupo Arge Dance y habrá espacio para las risas con el humorista infantil Cristóbal.

Los precios son de 13 euros (anticipada en Febrero) y 16 euros (en taquilla, dos horas antes de cada sesión).

En esta ocasión el punto de venta es la tienda de Juguetes y Disfraces El Barato (Calle Zamora 71 y Calle Las Eras 6)

XVI GALA DEL AMOR Y DEL HUMOR
Domingo 16 Febrero de 2025
PALACIO DE CONGRESOS DE CASTILLA Y LEÓN

2ª GALA DEL AMOR Y DEL HUMOR INFANTIL Y FAMILIAR
DOMINGO 16 DE FEBRERO DEL 2025
Palacio de Congresos de Castilla y León

XVI GALA DEL AMOR Y DEL HUMOR
Sábado 15 Febrero de 2025
PALACIO DE CONGRESOS DE CASTILLA Y LEÓN

El Monólogo de FEB
El mejor Humor de la Radio de cada día

Amor a la Música
SHEILA BLANCO

Cómplices
toda una vida en la música Es por Ti

UNA UNICA SESION:
12: 00 H.
(1 hora y cuarto de duración aprox.)

A LA VENTA EN:
JUGUETES Y DISFRACES "EL BARATO"
C/ ZAMORA 71
C/ LAS ERAS 6 (423 217 423)

PRECIOS:
10 € (ANTICIPADA EN ENERO)
13 € (ANTICIPADA EN FEBRERO)
16 € (en taquilla, 2 horas antes de cada sesión)

A LA VENTA EN:
TIENDAS MASLIFE Y YOIGO
DE SAN MAXIMO TELECOM C/ CONCEJO 17;
AVD. VILLAMAYOR 37 - CC CARREFOUR, CC EL TORMES.

PRECIOS:
15 € (anticipada en Enero)
18 € (anticipada en Febrero)
21 € (en taquilla, 2 horas antes de cada sesión)

A LA VENTA EN:
TIENDAS MASLIFE Y YOIGO
DE SAN MAXIMO TELECOM C/ CONCEJO 17;
AVD. VILLAMAYOR 37 - CC CARREFOUR, CC EL TORMES.

PRECIOS:
15 € (anticipada en Enero)
18 € (anticipada en Febrero)
21 € (en taquilla, 2 horas antes de cada sesión)

INFORMACIÓN EN: lagaladelamorydelhumor.com

INFORMACIÓN EN: lagaladelamorydelhumor.com

INFORMACIÓN EN: lagaladelamorydelhumor.com

Déjate seducir por el nuevo **succionador de la familia Ohrgasmic**, con doble función para llegar al éxtasis



Encuentra tu look ideal, entre una gran variedad de **conjuntos sexis** para la noche más romántica de año

En **Sex Shop 42 Avenue** ponemos los medios tú pones la **fantasía**

Descubre el mundo **Satisfyer** más allá de los succionadores o quédate con el clásico infalible



Explora la última **generación en vibradores**, con motores especiales, experiencias a distancia y todo lo que puedas imaginar

Pérez Oliva, 19
Salamanca
923 22 59 90

¿Lo buscas?
Lo tienes.
Cientos de productos para sorprender a tu pareja en vuestra cita especial



www.sex42avenue.com

El Carnaval del Toro amplía sus horizontes festivos

El Teatro Nuevo Fernando Arrabal va a albergar por primera vez una programación de espectáculos alternativos a los taurinos



Lo festivo se volverá a dar la mano con lo taurino a lo largo de cinco intensos días | Fotos: Adrián Martín

Aunque también hay alguna en el apartado taurino, las principales novedades del Carnaval del Toro 2025 que celebrará Ciudad Rodrigo entre el viernes 28 de febrero y el martes 4 de marzo se encuentran en los eventos que se pueden definir como 'alternativos' a los taurinos, que crecen de forma notable, para así brindar más opciones de ocio y entretenimiento, especialmente a aquellos que no son entusiastas de los toros.

Los bailes

Dejando a un lado los desfiles de disfraz callejero y de carrozas, los únicos eventos alternativos a los taurinos que formaban parte hasta ahora del programa del Carnaval eran los bailes de disfraces, el de adultos en la noche del Sábado, y el infantil en la tarde del domingo. Estos bailes se mantienen en esas franjas, y con el mismo emplazamiento que en los últimos años, el Pabellón de la Avenida Conde de Foxá, aunque se produce una gran novedad, ya que el ayuntamiento no los gestionará directamente (se ha apuntado a la falta de disponibilidad de personal municipal para poder atenderlos).

En su lugar, lo hará una empresa (la responsable del popular O.C. de la Rúa del Sol), que a cambio de un canon se hará cargo del conjunto de los eventos en el Pabellón en todos sus aspectos (incluido por ejemplo el taquillaje o la seguridad). En lo que se refiere al baile de disfraces para adultos, volverá a tener como referencia a la Orquesta SMS, que actuará desde la medianoche hasta las 4.15 horas (con sorpresa incluida en su intermedio).

Como novedad, la Orquesta SMS estará 'escoltada' por DJ Mario Salcedo, que se encargará de pinchar música desde las 20.00 hasta las 0.00 horas y desde las 4.15 hasta las 6.00 horas. Además de las personas que se subirán al escenario, el evento contará con un total de 42 personas trabajando, entre personal de seguridad, managers de control, responsables de la limpieza en los baños (no solo se abrirán los de la entrada, sino también los pertenecientes a los vestuarios del Pabellón), y camareros, dándose por seguro que este año no se repetirán los problemas que hubo el año pasado con la empresa que se quedó exclusivamente con el servicio de las barras.

Dentro de este baile, este año se recupera el clásico concurso de disfraces, que no se llevó a cabo el año pasado ya que se consideraba que ralentizaba la velada. En este retorno, no habrá desfile por el escenario, sino que el jurado del certamen se irá moviendo entre el público a lo largo de la velada (tampoco será necesario inscribirse previamente), para acabar repartiendo tres premios de 300€, 200€ y 100€ a los mejores disfraces, individuales o colectivos.

En lo que se refiere al baile de disfraces infantil de la tarde del Domingo, su duración completa será más extensa, desde las 17.00 hasta las 22.00 horas, tiempo durante el cual se podrá disfrutar de castillos hinchables. Además, desde las 18.00 horas habrá a cargo de Santos Music un espectáculo de animación infantil con pompas de jabón, lanza confetis, suelta de globos y personajes Disney, que propondrán a los asistentes diversos juegos y bailes. Los menores de 14 años podrán entrar de forma gratuita a este baile de disfraces, además de recibir un obsequio a la entrada.

El Teatro Nuevo

En un año muy especial para el recinto, ya que está alcanzando su 125 Aniversario, el Teatro Nuevo Fernando Arrabal va a albergar por primera vez una novedosa programación de espectáculos escénicos de pago, pensados especialmente para un público mayor, aunque también habrá citas para otras franjas de edad, incluidos niños.

La programación del Teatro se desarrollará del Sábado al Lunes de Carnaval, con 3 citas cada día. Para empezar, el Sábado se podrá disfrutar de El Show de Onna a las 13.00 horas, del Tributo a Mecano 'Entre el aire y la luna' a las 19.00 horas, y del espectáculo Aún + Chungo con Palo Capilla y el conocido actor Luis Zahera a las 21.30 horas.

El Domingo se contará a las 13.00 horas con Raúl Charlo (para la infancia), a las 19.00 horas con Verónica Romero (de Operación Triunfo 1) y Fran, y a las 21.30 horas con los humoristas Félix El Gato y Cabrillas. Por último, el Lunes la programación consta de un Tributo a la Copla con El Mora a las 13.00 horas, y de los conciertos de Alfonso Pahino y Soledad Luna a las 19.00 horas, y de Carmen Sanxer a las 21.30 horas.

El evento alternativo

La tercera gran cita fuera de lo taurino será el que está considerado como evento alternativo propiamente dicho, en concreto, alternativo al botellón callejero de jóvenes que viene sufriendo Ciudad Rodrigo el Sábado de Carnaval (en lugares como la Plaza Mayor, el Parque de La Florida, calles del centro, etc.) a raíz de la masiva llegada de universitarios, tanto de Salamanca como de otros lugares.

En este sentido, la iniciativa (que el año pasado ya se promovió, pero se acabó cayendo en los días previos principalmente por cuestiones meteorológicas) consiste en organizar un evento en la entrada a Ciudad Rodrigo que anime a los jóvenes llegados de fuera a quedarse allí concentrados en vez de acercarse al centro histórico durante sus horas de estancia en la ciudad. En esta ocasión, este evento está previsto que se desarrolle en el Polígono de Los Chabarcones (lo que ha generado mucha polémica con los empresarios del propio Polígono), encargándose de ello una empresa de Murcia, que ha resultado vencedora de la licitación puesta en marcha por el Consistorio.

Primer Carnaval sin Conrado con una novedosa cuenta atrás

Rubén Amón ofrecerá el Pregón Mayor, al igual que hizo su padre Santiago en 1988, mismo año en que murió en un accidente

Obviamente llevaba ya muchos años sin poder tomar parte de forma activa en su querido Carnaval del Toro, del que era el participante en los espectáculos taurinos que se llevaba los mayores aplausos por parte del público, pero esta será la primera edición carnalera desde la muerte del emblemático Conrado Abad Gullón, 'El Eterno Maletilla'. Como es lógico, durante el Carnaval 2025 va a haber hueco para recordar a Conrado (fallecido el pasado mes de noviembre a los 98 años de edad), en concreto en el momento más esperado para la mayoría de mirobrigenses, el Campanazo de la tarde del Viernes.

En esta edición, la responsabilidad de dar el primer Campanazo del Carnaval será de dos parejas de hermanos mirobrigenses: José Luis y Jesús Ángel Paniagua, y Ángel y Miguel González, tres de los cuales ya subieron a lo alto de la Casa Consistorial mirobrigense el pasado 20 de enero, para colocar una de las novedades de este año: un pañuelo naranja con el lema 'Ya queda un día menos' que simboliza

za la cuenta atrás de Ciudad Rodrigo hacia el Carnaval desde el día de su patrón San Sebastián.

José Luis y Jesús Ángel Paniagua, y Ángel y Miguel González darán el primer Campanazo al haber sido galardonados por la Asociación Cultural Carnavaldeltoro.es con la distinción Reloj Suelto que entregan cada año. Este reconocimiento en sí será entregado en el marco del pregón precarnalero de la entidad, que correrá a cargo del corredor de encierros Teo Lázaro Armendariz, que se ha hecho muy conocido entre el gran público en España por ser el comentarista de los encierros de San Fermín en Televisión Española.

Más pregoneros

En lo que respecta a otros pregoneros del Carnaval del Toro 2025, la responsabilidad de ofrecer el Pregón Mayor en la tarde del Viernes será del periodista, escritor y analista político Rubén Amón, que se ha hecho bastante conocido a raíz de su intervención en la tertulia del programa televisivo El Hormiguero. La participación de Rubén Amón en el Carnaval es bastante especial,

ya que su padre, Santiago Amón, también pronunció el Pregón Mayor en 1988, meses antes de perder la vida en un accidente.

Una semana antes de la intervención de Rubén Amón se podrá disfrutar de un pregón singular, el que ofrecerán para la Peña El Caballo un conjunto de 5 pregoneros: cinco hermanos (Antonio, Julio, Ignacio, Jaime y Pablo) de la Familia De la Puerta, al hilo del centenario que cumple este año su conocida ganadería de reses bravas (fue fundada el 23 de septiembre de 1925).

En la nómina de pregoneros del Carnaval 2025 también figuran, para la Asociación Charra del Caballo, el exmatador de toros Domingo López-Chaves Mangas; para la Puerta del Desencierro, el conocido escritor charro y crítico taurino Francisco José Sánchez Sánchez, es decir, Paco Cañamero; para el Bolsín Taurino, el periodista taurino Gonzalo Izquierdo Mejías, conocido profesionalmente como Gonzalo Bienvenida; y para las casetas de la Plazuela del Buen Alcalde, la hostelera mirobrigense Olga María Bernal Mateos.



Reconocimientos

Como otros reconocimientos, este año será Álvaro Matías Martín quién reciba la Garrocha de Plata de la Peña El Caballo; mientras que ejercerán como Porteros Mayores de la Puerta del Desencierro los exalcaldes Miguel Miguel Cid Cebrián (primer edil de 1983 a 1991) y Dionisio Holgado García (alcalde de 1991 a 1995), vinculados al mundo taurino y de la garrocha. Junto a ellos serán distinguidas como Madrinan de Honor (como homenaje a la mujer miro-

brigense, farinata y carnalera) sus esposas: María Dolores Velasco y María Eugenia Muñoz.

Dentro del preCarnaval (en el que no faltarán la Gala Musical del Bolsín Taurino, la presentación de las Coplas de la Rondalla III Columnas, o el Cross del Carnaval) ocuparán una posición privilegiada las tres jóvenes integrantes de la Corte de Honor 2025: Vega Gómez Castaño, que ejercerá como Reina; y Alicia Alonso Hernández y Lorena Pérez Pinto como Damas.



Suiz System FS

REHABILITACIÓN DE BAJANTES DE FIBROCEMENTO

SOLUCIÓN PARA DESAGÜES PLUVIALES Y FECALES EN SUS NEGOCIOS, VIVIENDAS Y COMUNIDADES

FONTANERÍA SIN OBRA

Es el único proceso capaz de renovar el sistema de tuberías desde el interior, en menos tiempo y al mejor precio. Con el sistema de Suiz System olvídense de cambiar las bajantes de su comunidad o vivienda. En solo dos días podemos tener una tubería totalmente nueva sin necesidad de obra.

RESULTADO GARANTIZADO Y LIMPIO



PASADO PRESENTE FUTURO

LA AUTÉNTICA FONTANERÍA SIN OBRA

923 122 578 · 615 606 066 · 653 502 801

C/ María Auxiliadora, 78, 37004

info@fontaneriasinobra.es

www.fontaneriasinobrasalamanca.es



Complicada búsqueda de ganado para un Carnaval al que regresa el rejoneo

Este año se completa el doble vallado en el interior de murallas, y se extiende al Registro

La gran novedad que tiene este año en materia taurina el Carnaval es el regreso al evento, más de medio siglo después (desde finales de los años 60), del rejoneo, por iniciativa de los constructores de los tablaos, que han decidido añadirle un plus a la tarde del Domingo de Carnaval.

Esta tarde viene estando protagonizada en los últimos años, con el formato de novillada sin picadores, por los cuatro finalistas del Bolsín Taurino Mirobrigense (cuyas tientas se están desarrollando este año a lo largo de los cuatro fines de semana de febrero previos al Carnaval), mientras que el Triunfador tiene el privilegio de intervenir en uno de los festivales.

Lo que han decidido los constructores es que este festejo de la tarde del Domingo pase a ser mixto, ya que tras esos jóvenes novilleros saldrá al coso de la Plaza Mayor el rejoneador Víctor Herrero, de El Bodón, que se enfrentará a un novillo de El Canario, según se ha avanzado en las últimas semanas, aunque la presentación oficial de la cita se producirá coincidiendo con la salida a la calle de este número, en el marco de la tradicional Subasta de los Tablaos, que este año se mueve al Teatro Nuevo Fernando Arrabal.

Hay que recordar que la jornada taurina del Domingo de Carnaval se terminará de redondear por la noche, con el 11º Concurso de Recortes promovido por Lidiarte Charro, que será el V Trofeo Tres Columnas.

En materia taurina, otra de las claves de este Carnaval del Toro 2025 es la dificultad que ha tenido la Comisión del Ayuntamiento encargada de su organización (que preside Ramón Sastre) para configurar la relación de ganaderías protagonistas de los denominados festejos populares (es decir, los encierros, capeas y desencierros) ante la escasez de cabezas de ganado en el campo en estos momentos, como consecuencia de la pandemia del coronavirus (corresponde que sean protagonistas los astados nacidos en esa época, pero hubo menos nacimientos al ser sacrificadas muchas madres).

Finalmente, se ha conseguido, entremezclando ganaderías

cercanas y otras más lejanas, un cartel que mantiene a un precio razonable la calidad de los toros, o cuanto menos –ya que lo otro no se verá hasta que salgan a las calles– su presencia, según se descubrió en la presentación llevada a cabo en su momento en el Teatro Nuevo Fernando Arrabal.

Los dos primeros toros del Carnaval serán de Brazuelas, de Olmedo, protagonizando la capea nocturna del Viernes. Siempre que estén en buenas condiciones, participarán en el encierro del Sábado, junto a 3 astados de Montalvo, de Salamanca. En esa jornada sabatina el primer astado en pisar la calle será el Toro del Antruejo, Potrosillo, de la ganadería de Aldeanueva.

En lo que respecta al Domingo, por segundo año consecutivo se contará para el encierro a caballo con astados de Guajira, con una morfología de los uteros ‘más de toros’, según se ha resaltado desde el Ayuntamiento. El Lunes, el encierro, las capeas diurnas y el desencierro correrán a cargo de 6 astados de Juan José Cano, completándose la jornada con la capea nocturna con dos astados de Montalvo.

El Martes se abrirá con el Toro del Aguardiente, un ejemplar de Antonio López Gibaja, de nombre Poeta, que ha sido donado por Construcciones y Reformas Alberto. Para el resto de la jornada de despedida del Carnaval se contará con 6 astados de Torrealba, de Alba de Yeltes.

Doble vallado

Los astados de las distintas ganaderías mencionadas se moverán en encierros y desencierros por un recorrido que tendrá pequeñas novedades, al continuarse con la expansión del doble vallado para reforzar la seguridad de la ciudad. Así, tras completarse la colocación de puertas de seguridad en todas las salidas del coso taurino, y de instalarse puertas de seguridad en las vías anexas a la Calle Madrid (es decir, Cuatro Calles, Cadimus y Campofrío), este año se completa el doble vallado en el interior del recinto amurallado, al ser colocado en la Plazuela del Conde.

Además, ese doble vallado empezará a desplegarse fuera de murallas, en concreto en el Registro, donde va a haber una protección adicional en la zona



Dos de los astados del ganado carnalero | Fotos: Ayto. de Ciudad Rodrigo

situada entre el recorrido propiamente dicho y el acceso al Puente de Aris, que incluirá una puerta vertical de barrotes, similar a la que se va a estrenar en la pequeña calleja situada a la izquierda del Cuerpo de Guardia, que evitará que los astados pue-

dan salirse del recorrido hacia el Paseo Fernando Arrabal.

En lo que respecta al otro lateral, ya había una doble protección, al contarse con una puerta para que quedasen recogidos los caballos durante el encierro a caballo, pero se va a añadir otra

en el propio Cuerpo de Guardia, para proteger a las personas que se sitúan bajo los soportales del mismo.

encargándose de ello una empresa de Murcia, que ha resultado vencedora de la licitación puesta en marcha por el Consistorio.



MÁS DE 30 AÑOS A TU SERVICIO
SEGUROS DE CONFIANZA

¡Feliz Carnaval!

RESPONSABILIDAD CIVIL DE EXPLOTACIONES MIXTAS OVINO·CAPRINO·PORCINO·BOVINO·EQUINO

**300.000 €/AÑO
BÁSICO**

194 €/AÑO

R.C. 300.000€
HASTA 220.000€
DE FACTURACIÓN
DEFENSA JURÍDICA
Y RECLAMACIÓN DE
DAÑOS
INCLUIDOS PERROS
GUARDIANES
FRANQUICIA DE 300€

**600.000 €/AÑO
PROFESIONAL**

219 €/AÑO

R.C. 600.000€
HASTA 220.000€
DE FACTURACIÓN
DEFENSA JURÍDICA
Y RECLAMACIÓN DE
DAÑOS
INCLUIDOS PERROS
GUARDIANES
FRANQUICIA DE 300€

**SÓLO PORCINO
OVINO - CAPRINO**

135 €/AÑO

R.C. 600.000€
HASTA 100.000€
DE FACTURACIÓN
DEFENSA JURÍDICA
Y RECLAMACIÓN DE
DAÑOS
INCLUIDOS PERROS
GUARDIANES
FRANQUICIA DE 300€

RESPONSABILIDAD CIVIL COTOS DE CAZA

R.C. 600.000€/AÑO

233 €/AÑO

R.C. 300.000/SINIESTRO
HASTA 900 HAS

R.C. 900.000€/AÑO

253 €/AÑO

R.C. 450.000€/SINIESTRO
HASTA 900 HAS

CABALLOS R.C. 300.000€/AÑO

69 €/AÑO

RESPONSABILIDAD CIVIL CABALLOS

Coberturas según condiciones generales, particulares y especiales de la cia aseguradora, no válido como cobertura de riesgo, precios válidos, salvo error o cambio de precios de la cia aseguradora.

CIUDAD RODRIGO
CALLE CAMPO DE TOLEDO, 26
37500 CIUDAD RODRIGO
923 460 983

SALAMANCA
CALLE DE LAS ERAS, 22 BAJO
37005 SALAMANCA
923 25 41 65

601 209 667 - (SÓLO WHATSAPP)

HORARIO:
CIUDAD RODRIGO:
De lunes a viernes de 9:00h. a 18:30h. Ininterrumpido
Sábados de 10:00h. a 13:00h.
Horario verano (julio y agosto): De lunes a viernes de 8:00h. a 15:00h.
Sábados de 10:00h. a 13:00h. en oficina de Ciudad rodrigo

SALAMANCA:
De lunes a Viernes de 10:00h. a 14:00h.

WWW.MULTICIA.ES
multicia@multicia.es

Nº Registro DGS J-297. Concertados Seguros de Responsabilidad Civil y Capacidad Financiera según ley.
Inscrita en el Registro Mercantil de Salamanca, tomo 9, folio 121, hoja nº SA-300. CIF: B37074648

DEL 1 AL 4 DE MARZO

Las figuras del toreo, un año más, fieles a Miróbriga

Ponce, Talavante, Perera, Ortega y Luque estarán en Ciudad Rodrigo. Escaparate de excepción para Diosleguarde y Raquel Martín

La plaza de toros de Ciudad Rodrigo volverá a ser escenario para que reconocidas figuras del toreo actúen en los tradicionales festivales taurinos programados con motivo del Carnaval del Toro. Serán dos los festivales que anuncien a matadores de toros de primer nivel y que cuentan sus actuaciones por triunfos en las ferias de mayor importancia del panorama taurino.

Las figuras del toreo, que un año más no fallarán a su cita con Ciudad Rodrigo, estarán acompañadas por el local Manuel Diosleguarde y la novillera Raquel Martín. Además, la programación se completa con un festejo mixto en el que los finalistas del Bolsín Taurino alternarán con el rejoneador charro Víctor Herrero y la novillada con picadores en la que debutará Jesús Yglesias, alumno de la Escuela de Tauromaquia de Salamanca.

El sábado de Carnaval, 1 de marzo, se lidiarán reses de El Freixo, propiedad de Julián López 'El Juli', por el valenciano Enrique Ponce, que torea por primera vez en Ciudad Rodrigo poco después de haber lidiado en la Monumental de México la que parece será su última corrida de toros; Alejandro Talavante, que debuta en Miróbriga; el sevillano Juan Ortega, uno de los toreros del momento y que se encuentra en una etapa idílica de su carrera, y Raquel Martín, novillera salmantina que tendrá en esta cita un escaparate de lujo para mostrar su extraordinario concepto del toreo, tal y como demostró en la pasada feria taurina de Salamanca.

El otro festival con figuras del toreo tendrá lugar en el ágona mirobrigense el martes 4 de marzo. Miguel Ángel Perera, Daniel Luque y Manuel Diosleguarde alternarán junto al triunfador del Bolsín Taurino Mirobrigense. Cartel con ingredientes para disfrutar en el epílogo del Carnaval: la excelencia de un Miguel Ángel Perera que tarde tras tarde manifiesta una absoluta madurez, la torería y el gusto del sevillano Daniel Luque y la raza, valor y poso de un Manuel Diosleguarde en continua evolución. Los novillos pertenecerán a la ganadería de Talavante.

Para el domingo 2 de marzo está programado un festejo mixto en el que a la puesta en escena

de los finalistas del Bolsín Taurino se sumará la presencia de un rejoneador. Será el salmantino Víctor Herrero el encargado de abrir plaza y torear a caballo, algo que no sucedía desde que hiciese lo propio Rafael Peralta a finales de los años 60. Un aliciente que sin duda no pasará inadvertido para los amantes del caballo y del rejoneo. Víctor Herrero lidiará un astado de El Canario y los novilleros se enfrentarán a reses de la ganadería salmantina de Castillejo de Huebra.

La novillada con picadores viene siendo un fijo en la programación taurina del Carnaval del Toro en los últimos años y este 2025 no será una excepción. El lunes día 3 de marzo se celebrará una interesante novillada en la que harán el paseíllo vestidos de luces el sevillano Diego Bastos, el guadalajareño Cid de María, el hispalense Javier Zulueta y el charro Jesús Yglesias, que debuta con picadores. La inclusión del espada salmantino en esta novillada le pone en liza junto a tres de los novilleros que más han toreado el año pasado: casi 90 novilladas sumaron entre los tres en 2024. La ganadería de Montalvo será la encargada de poner la bravura y la transmisión propia de sus astados sobre el improvisado coso taurino de Miróbriga.

Todos los festejos darán comienzo a las 16:30 horas de la tarde en la peculiar plaza de toros de Ciudad Rodrigo, declarada Bien de Interés Cultural. Los tendidos de madera volverán a llenarse de aficionados al mundo del toro en el que para muchos será el arranque de la temporada taurina.

Aficionados de toda España y de parte del extranjero acudirán a Miróbriga para disfrutar de unos carteles de gran nivel y de la particular atmósfera de su empalizada plaza de toros. La diversidad en la programación permite que tanto los seguidores del toreo clásico como los del rejoneo y la novillería tengan su propio espacio.

No pierdas la oportunidad de vivir cerca la magia, la tradición y la emoción que envuelve y rodea al Carnaval del Toro de Ciudad Rodrigo. Disfruta de figuras consagradas, jóvenes promesas y espectáculos de gran interés en un marco incomparable, un ambiente inconfundible y la calidez de sus gentes.

VÍCTOR HERRERO, REJONEADOR

"Hay presión pero la ilusión y las ganas lo pueden todo"

Una de las principales novedades del Carnaval del Toro de este año es la inclusión de un rejoneador en sus carteles. Será el salmantino Víctor Herrero, natural de El Bodón, el encargado de abrir cartel en el festejo del domingo 2 de marzo en el que actuarán los finalistas del Bolsín Taurino.

"Vivo por y para la equitación y el toreo a caballo", expresa Herrero a este medio antes de manifestar sus sensaciones ante este festejo: "Me hizo mucha ilusión cuando los montadores de los tablaos de la plaza de toros me lo propusieron. Me hizo sentirme querido por la gente del pueblo, y eso es muy bonito".

Víctor Herrero tomará el testigo de Rafael Peralta, quien rejoneó en este mismo escenario a finales de los años 60: "Es un orgullo para mí. Lógicamente hay presión por querer hacer las cosas bien, más

aún siendo mi plaza y delante de mi público, pero quiero disfrutar e intentar torear con verdad y calidad. Hacer todo lo más templado posible y que los embroques sean muy reunidos".

Las dimensiones y la peculiaridad del coso supondrán un hándicap importante para el rejoneador salmantino: "El escenario es muy bonito pero sé que la plaza es estrecha, larga y un poquito cuesta abajo, lo que dificultará bastante la lidia. Pese a eso, la ilusión y las ganas lo pueden todo".

Según él mismo explica, tratará de dejarse llegar mucho la embestida del toro en vez de querer ligar en movimiento. Herrero detalla las virtudes de su cuadra para asumir este reto: "De salida utilizaré a Ojo Pequeño, en banderillas tengo a Ajedrez, que es un caballo de mi hierro que torea con mucha rectitud, y a Ídolo de El Bibio para terrenos más comprometidos. En el último tercio montaré a Home-ro, otro gran caballo".



JESÚS YGLESIAS, NOVILLERO

"Es un debut soñado"



La novillada con picadores programada para el lunes 3 de marzo tendrá como protagonista salmantino a Jesús Yglesias, que debuta con picadores. Alumno aventajado de la Escuela de Tauromaquia de Salamanca durante las últimas temporadas, Yglesias recuerda esta etapa: "La Escuela me lo ha dado todo. Estoy muy agradecido porque me han formado como persona y como torero".

"La de 2024 fue una temporada de inflexión en mi carrera porque me ha servido para ratificar los triunfos de la anterior y coger sensaciones de cara al debut con picadores", manifiesta Jesús Yglesias, quien es consciente de que ante una cita de esta envergadura y el paso al escalafón superior "la responsabilidad sube".

El novillero salmantino está "tranquilo y muy responsabilizado" para ese festejo: "Es un debut soñado. Ciudad Rodrigo era de los sitios en los que más ilusión me hacía debutar porque es a principio de temporada y puede tener una gran relevancia si obtengo un triunfo importante".

Yglesias se muestra contundente: "Esta tarde a lo que voy es a dar un golpe sobre la mesa y que la gente hable de mí para poder funcionar en este mundo". Sobre su concepto del toreo, el charro señala: "Me gusta expresar el toreo con mucha pureza, mucha verdad y no dejarme nada atrás".

El debutante ya sabe lo que es torear en la plaza de toros de Ciudad Rodrigo al resultar uno de los finalistas del Bolsín Taurino de 2024: "Tuve la suerte de torear en el Carnaval del Toro el año pasado y es una sensación magnífica. La gente es muy cercana y cariñosa con los toreros".



VENTANAS CON SISTEMAS
KÖMMERLING
"INVIERTE EN BIENESTAR"

¿QUÉ TE OFRECEN LAS VENTANAS CON SISTEMAS KÖMMERLING?

- AISLAMIENTO TÉRMICO
- AHORRO ENERGÉTICO
- SIN CONDENSACIONES
- 10 AÑOS DE GARANTÍA
- AISLAMIENTO ACÚSTICO
- MATERIALES RECICLABLES
- MÚLTIPLES COLORES Y ACABADOS
- SIN APENAS MANTENIMIENTO

refor
VENTANAS

📞 622 568 789
✉ hola@reforventanas.com
📍 Avenida Federico Anaya 38.
Salamanca


Kömmerring[®]
DISTRIBUIDOR OFICIAL

'Nada que se Parezca a Ti', la música que ensalza la riqueza de la Comunidad

Hace unos días se ha presentado esta emotiva iniciativa centrada en la canción del grupo Siloé que busca atraer al público joven y resaltar la riqueza cultural y turística de la región

El nuevo eslogan que 'vende' a Castilla y León por todo el mundo es 'Nada que se parezca a ti', estrenado hace apenas unos días. Se trata de un paso adelante significativo en la promoción del turismo en la región con el lanzamiento de su nueva campaña para este verano por parte de la Consejería de Turismo.

Con esa canción como eje central 'Nada que se parezca a ti', interpretada por el grupo musical regional Siloé, esta iniciativa busca ofrecer una imagen atractiva y fresca del turismo en Castilla y León, destacando la diversidad de recursos turísticos y experiencias que se pueden dis-

frutar en las nueve provincias.

La campaña no solo se centra en la promoción turística, sino que también tiene como objetivo la difusión cultural, artística y patrimonial de la comunidad. Al hacerlo, la Consejería apuesta por el talento joven de la región, buscando atraer la atención del público más joven, un segmento demográfico clave para el futuro del turismo en Castilla y León.

El video promocional que acompaña la campaña narra una emotiva historia sobre la amistad y la música. Comienza con un grupo de niños que, durante un verano, forman una banda musical. Años después, ya adultos, deciden reunirse para recorrer Castilla y León, disfrutando de sus rincones y atractivos turísticos. A través de las imágenes del video, los tres jóvenes muestran sus experiencias

en diferentes lugares emblemáticos de la región, finalizando su recorrido con un gran concierto que simboliza el cumplimiento de un sueño de infancia.

El grupo Siloé, que ha ganado popularidad en los últimos años y cuenta con más de 100,000 seguidores en plataformas digitales y redes sociales, es un claro ejemplo del talento joven de la comunidad. La letra de la canción transmite un mensaje poderoso: independientemente de a dónde vayas, no hay nada que se asemeje a la belleza y singularidad de Castilla y León, una región que merece ser descubierta, valorada y de la que sentirse verdaderamente orgulloso.

Con esta nueva acción promocional, la Consejería de Cultura, Turismo y Deporte refuerza la línea promocional iniciada en la campaña de Semana Santa, que también se centró en mostrar el

destino turístico a través de vídeos experienciales protagonizados por personas reales. Esta estrategia busca invitar a los visitantes a conocer y explorar la riqueza cultural y natural de Castilla y León, destacando la importancia de la conexión emocional que se puede establecer con la región.

El nuevo eslogan "Nada que se parezca a ti" representa una continuidad de la anterior campaña "Parece que la conoces, pero no", profundizando en la enorme riqueza de recursos turísticos que ofrece Castilla y León. Esta campaña invita a los turistas a descubrir todos los rincones de la comunidad, desde sus impresionantes paisajes naturales hasta su patrimonio histórico y cultural.

El objetivo de esta campaña no es solo que

se impulse el turismo en la región durante el verano, sino que también fomente un sentido de orgullo y pertenencia entre los habitantes de Castilla y León, al tiempo que se promueve la cultura y el talento local. Con un enfoque renovado y una propuesta fresca, la Consejería de Cultura, Turismo y Deporte está lista para mostrar al mundo lo que Castilla y León tiene para ofrecer. ¿Ya la has escuchado?



Su caso es nuestro caso, atendiendo de modo constante todas las inquietudes, interrogantes y estableciendo una auténtica relación personal.

Enrique de Santiago
ABOGADO



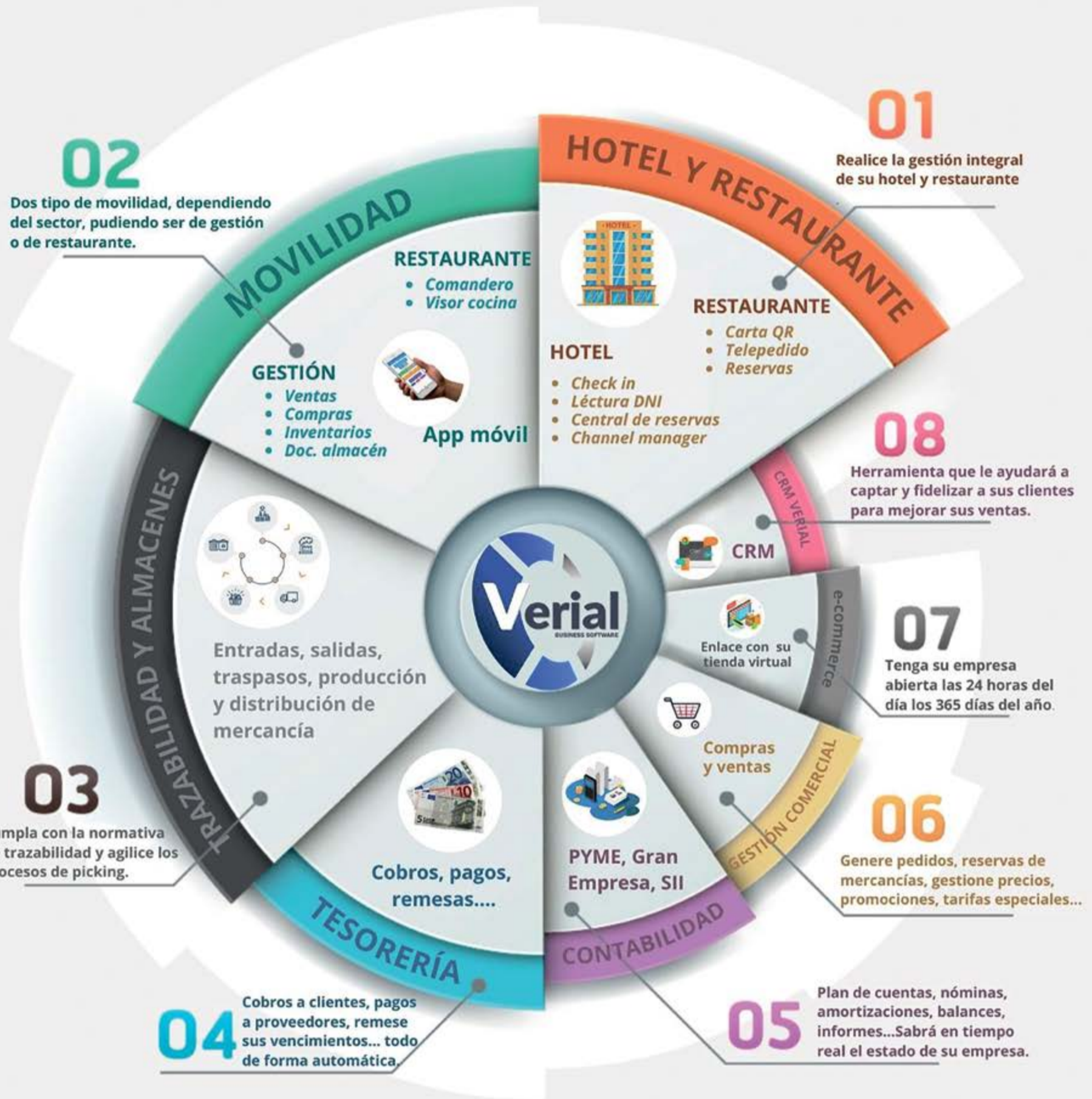
Bufete Enrique de Santiago
ABOGADOS

Gran Vía, 78 -3º Izq
28013 Madrid

Puerta Zamora, 4-6, Entreplanta 5
37005 Salamanca

Telf.: 923 26 65 36 - 669 40 30 31 - Fax: 923 27 12 01
www.bufeteenriquesantiago.es

PROGRAMAS PARA LA GESTIÓN DE SU EMPRESA (ERP)



SOLUCIÓN INTEGRAL PARA EMPRESAS EXIGENTES

Solicite información sin compromiso:
923 12 13 63
comercial@verial.es / www.verial.es
Paseo Del Gran Capitán, 62 - 37006 Salamanca

ENTREVISTA CON JAVIER CASTAÑO EN EL CAMPO

“Jamás imaginé poder conseguir tantas cosas en mi carrera”

La de 2025 será la última temporada en activo del matador de toros salmantino, que echa la vista atrás para analizar su carrera de la que está “muy orgulloso”

Sereno, con la satisfacción del deber cumplido y con la mente en calma, Javier Castaño ha decidido que es el momento de decir adiós a los ruedos. Atrás quedarán tardes de triunfos, sinsabores, esfuerzo, sacrificio, cornadas, superación y miedos. Cuando la temporada que está a punto de comenzar toque a su fin, los vestidos de luces y los trastos de torear de este torero salmantino formarán parte de una colección de recuerdos imborrables.

Inmerso en una exhaustiva preparación, al igual que ha realizado durante los treinta años que lleva dedicado en cuerpo y alma a la profesión, Javier Castaño concede esta entrevista a

SALAMANCA AL DÍA antes de la que será su última temporada en activo. Finalizada su labor en un extraordinario tentadero en la ganadería de Pedraza de Yeltes, Castaño toma la palabra para mostrarse puro y sincero, del mismo modo que ha afrontado las casi 400 corridas de toros que ha lidiado en su trayectoria.

Javier, encaras tu última temporada como matador de toros. ¿Pensabas que este momento llegaría algún día?

Decir adiós cuesta mucho y más cuando es la profesión a la que llevas dedicándote toda tu vida. Desde que entré en la Escuela Taurina de Salamanca llevo treinta años en el mundo del toro, voy a hacer veinticuatro como matador de toros y ahora he decidido que esta sea mi última temporada en activo.

Como acabamos de comprobar en este tentadero, tu preparación sigue siendo muy intensa. En el diccionario de Javier Castaño no aparece la palabra ‘relajación’.

Estoy preparándome igual que otras temporadas, pero con la ilusión puesta en que sea una temporada muy bonita y especial. Espero que vengan muchas cosas buenas.

¿Qué es lo que te ha hecho dar el paso para decidir que tu carrera acabe en este momento?

No ha habido una cosa ni un motivo en concreto para decir ‘hasta aquí’. En la vida llega un momento en el que hay que cerrar ciclos y etapas, y he decidido que el fin de mi carrera como matador de toros sea ahora.

¿Cuesta tomar una decisión así?

Cuesta muchísimo, pero es una decisión meditada y pensada así que ya está, hasta aquí hemos llegado.

Hablabas antes de la Escuela de Tauromaquia de la Diputación de Salamanca. ¿Qué recuerdos tienes de esos comienzos?

Llegué a la escuela con apenas 14 años, sin tener ni idea del toro. Venía de un sitio donde prácticamente no se hablaba de toros y llego a Salamanca

con una mano delante y una detrás con el objetivo de empezar a labrar mi futuro.

Podemos decir que partía del cero más

absoluto y aunque en su momento fueron momentos duros, recuerdo esa etapa muy gratamente.

En esos momentos, ¿llegaste a imaginar lograr lo que has podido conseguir a lo largo de tu trayectoria?

En absoluto. Ni me imaginaba que podría llegar a conseguir tantas cosas como he podido conseguir, aunque otras muchas se me han quedado en el tintero.

¿Cuáles son esos principales logros de los que más orgulloso te sientes?

Prácticamente he podido estar en todas las ferias del mundo taurino, he toreado en todos los países donde se dan toros, en las ferias más importantes y, aunque he tenido momentos mejores y otros peores, en ocasiones he podido disfrutar de la grandeza del toreo y lograr cosas importantes dentro del escalafón de matadores de toros. Estoy muy orgulloso de mi carrera y de estar a punto de conseguir llegar a las 400 corridas de toros, que se dice fácil pero hay que estar ahí en el día a día y matarlas teniendo en cuenta las circunstancias de cada momento.

Esos momentos de grandeza de los que hablas, ¿compensan todos los sinsabores de la profesión?

Sin duda. Además, soy una persona que tengo muy claro que en esta profesión el triunfo es efímero. Un día triunfas y todo es muy bonito, pero hay que disfrutar del camino porque hay otras veces que no te ponen en ningún sitio y que las cosas se tuercen. Por eso hay que disfrutar de ese camino, del entrenamiento, de los tentaderos, de la preparación... para que cuando llegue el triunfo, por efímero que sea, veas recompensados todos esos esfuerzos y momentos malos.

Una de las fechas que ha marcado tu carrera es la de la encerrona con seis toros de Miura en la plaza de toros de Nimes (Francia) el 26 de mayo de 2012.

Yo creo que eso fue un hito, no solo de mi carrera, sino de la historia del toreo. Matar seis toros de Miura no es nada fácil. Además, hasta la fecha no eran muchos los toreros que lo habían realizado en una plaza de toros de primera categoría. Además, hasta ese momento nunca nadie había cortado tantas orejas a una corrida de Miura toreando en solitario. Esa tarde ha marcado mucho mi carrera y la recuerdo con un especial cariño.

¿Podríamos hablar de Las Ventas, donde abriste la Puerta Grande siendo novillero, como una de las plazas que más han respetado a Javier Castaño?

Sí, creo que en Madrid siempre he tratado de dar la cara, he matado todo tipo de encastes, de ganaderías y siempre me han respetado. Este año voy a poder despedirme de esa plaza y me gustaría estar preparado para estar bien y que ese respeto que siempre he sentido pueda devolvérselo con toda mi entrega.

Otro de los momentos que no podemos pasar por alto de tu trayectoria es la tarde de tu reaparición en La Maestranza de Sevilla tras haber vencido al cáncer. Imagino que eso no se olvida nunca...

De todas las corridas de toros que llevo toreadas, esa de Sevilla es la más emocionante sin ninguna duda. Después de todo el calvario que había pasado yo me había puesto la meta de llegar a Sevilla y allí estaba haciendo el paseíllo tan solo 19 días después de que la oncóloga me diese el alta. Todo fue muy especial y es la tarde más emotiva de mi carrera, por encima de cualquier otro momento.

¿Qué se siente al ver al público de Sevilla puesto en pie reconociendo el esfuerzo, la entereza y la torería de un salmantino dispuesto a jugarse la vida con una de Miura apenas quince días después de derrotar esa enfermedad?

Recuerdo perfectamente que llegué muy mermado de facultades a La Maestranza pero ver que la gente te recibe así... (Se emocio- ➤)



Javier Castaño
Matador de toros

Fotos: Pablo Angular

» na al recordar). Tratas de contener las emociones pero no es fácil. Además cuajar toros muy bien como uno de Cuadri y otro de Miura en otra corrida. Esa afición es especial y he tenido momentos muy especiales en La Maestranza.

Y Salamanca, ¿cómo ha sido la relación con esta plaza de toros? Porque no ha sido fácil.

Salamanca siempre me ha preocupado mucho y es la plaza que más me ha atenazado y más me ha impuesto. Me costaba mucho romper esa barrera. Llegaba muy atenazado siempre a La Glorieta hasta que las cosas empezaron a rodar mejor y ya iba un poquito más relajado. A partir de ahí conseguí disfrutar por momentos en mi plaza de Salamanca y he tenido tardes buenas que todavía recuerdo.

Una de esas tardes triunfales fue precisamente con un toro de la ganadería de Pedraza de Yeltes, donde nos encontramos hoy.

Sin duda. Solo se ha lidiado un toro de Pedraza en La Glorieta que además fue Toro de Oro de la feria y fue al que le corté yo las dos orejas. Tengo la suerte de tener esa cabeza en mi casa y es un recuerdo excelente para mí. Guardo con mucho cariño en mi memoria esa tarde.

Es obvio que te gustaría despedirte de Salamanca toreando en su plaza.

Sí, esa es mi intención y así se lo he trasladado a la empresa porque creo que sería de justicia que pudiera estar en la Feria de Salamanca este año. Sé que hay toreros que también lo merecen, por supuesto, pero creo que por mi trayectoria y por ser un torero que ha paseado con orgullo el nombre de Salamanca por todas las ferias merezco un puesto para poder despedirme de esta afición. Siempre me he sentido torero de Salamanca y creo que es el mejor sitio para vivir. Si la empresa no lo ve oportuno, yo no puedo hacer nada más, pero me encantaría despedirme de La Glorieta. Si te digo otra cosa, te mentiría...



¿Sería esa tarde en Salamanca tu soñado adiós al toreo?

No lo sé, porque al final uno tiene muchos sueños en la cabeza y de lo que uno quiere a lo que al final es puede distar mucho. Quiero que se vaya desarrollando la temporada y ya veremos cómo va aconteciendo todo. Sabemos como empiezan las temporadas pero no sabemos cómo van a acabar, así que hay que luchar y prepararse con la misma ilusión de siempre.

Y cuando esto se acabe, ¿qué va a hacer Javier Castaño? Se te ve muy implicado con los jóvenes valores...

(Risas). Sinceramente no lo sé todavía. Si me preguntas si voy a seguir ligado al mundo del toro te podría decir que no y te podría mentir, pero también puedo decirte que sí voy a seguir vinculado y mentirte también. La verdad es que no

lo sé. Según se vaya desarrollando tomaré una decisión al respecto.

Por último, ¿qué mensaje de despedida transmitiría Javier Castaño a toda la afición?

Lógicamente estoy muy agradecido a todos los seguidores que he tenido, pero también a los que más me han arreado. Al final quiero estar agradecido a todos los que han sido fieles a mí en los momentos buenos y en los malos y a los que me han arreado también les estoy agradecido, porque han sido un aliciente para intentar mejorar siempre.

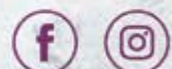


CURSO DE FOTOGRAFÍA

DOS NIVELES: INICIACIÓN Y AVANZADO

C/ El Greco, 18
37004 Salamanca
923 60 70 01

ESTUDIO FOTográfico
ANGULAR



www.angularfoto.es

FÚTBOL



ADIÓS A JOAQUÍN RAMOS MARCOS, el mejor árbitro salmantino de la historia

El excolegiado falleció a los 78 años de edad y contó con un gran prestigio a nivel internacional, mientras que tuvo presencia en diferentes programas deportivos de radio y TV

Carlos Cuervo

El mundo del fútbol español quedó de luto tras la triste noticia del fallecimiento de Joaquín Ramos Marcos, uno de los árbitros más emblemáticos y respetados de la historia reciente, a los 78 años de edad. Además, el colegiado siempre estuvo considerado como el mejor de la historia del deporte salmantino y su legado a nivel local fue intachable por la cantidad de hazañas que logró durante su etapa como profesional.

Nacido el 6 de enero de 1949 en Salamanca, Joaquín Ramos Marcos comenzó su carrera en el fútbol desde joven, aunque de una forma poco convencional. En su ciudad natal empezó a arbitrar en categorías menores, mientras seguía jugando al fútbol y estudiando. Su vocación por el arbitraje pronto se consolidó y su ascenso en el mundo del deporte fue meteórico. Tras sufrir una lesión que le impidió seguir jugando al fútbol, a los 21 años inició su carrera arbitral y poco a poco fue subiendo en el escalafón, debutando en Primera División en la temporada 1979/80. Permaneció en la máxima categoría del fútbol español hasta su retirada, en la campaña 1992/93. En total, dirigió más de 150 encuentros en Primera, recibiendo dos veces el Trofeo Guruceta a mejor árbitro, y pitó un partido de la Copa de Europa, la mayor competición a nivel de clubes.

Durante esos años, Joaquín Ramos Marcos se convirtió en uno de los árbitros más experimentados y queridos por su profesionalismo. Dirigió multitud de encuentros en la élite de nuestro país, donde era conocido por su capacidad para manejar los momentos “más tensos con una calma envidiable”, según indican los expertos de aquella época. A lo largo de su carrera era frecuente ver “partidos cargados de emoción y controversia en los que su intervención, siempre imparcial, garantizaba el

respeto por el juego y la justicia en el campo”, apuntan sus conocidos. Más allá de que las decisiones arbitrales nunca son fáciles, muchos jugadores y entrenadores lo reconocían por su “autoridad natural y por su habilidad para mantener el orden incluso en los partidos más calientes”, dicen.

De hecho, el colegiado charro también tuvo un papel importante a nivel internacional, siendo designado para arbitrar en competiciones europeas y clasificatorias de la FIFA. A lo largo de los años, también fue llamado a arbitrar en partidos de la Copa de la UEFA y otras competiciones internacionales, lo que consolidó su estatus como un árbitro de primer nivel.

Más allá de su faceta profesional, los conocedores de Joaquín Ramos Marcos destacan su “carácter humano por que era un hombre discreto, cercano y muy comprometido con su familia”. Al terminar su carrera en el arbitraje empezó su colaboración en distintos medios de comunicación, interviniendo en programas tan conocidos como El Día Después o El Tercer Tiempo en Canal +. Después, pasó por Punto Pelota o El Chiriguito de Jugones. Todo ello sin olvidar su paso por la Cadena SER.

En otro orden de cosas, el mundo del fútbol salmantino quiso brindar su cariño a Joaquín Ramos Marcos con numerosos minutos de silencio en la base y categorías superiores dentro de los diferentes campos que componen nuestro ecosistema. Asimismo, uno de los gestos más bonitos vino por parte de ‘su’ Peñaranda, club en el que fue jugador y contribuyó enormemente a la sostenibilidad del balompié en el citado municipio. Por ello, la entidad morada le brindó su amor a través de la siguiente carta: “Desde el Club Deportivo Peñaranda queremos mostrar nuestro dolor tras el inesperado fallecimiento de Joaquín Ramos Marcos, árbitro internacional con

amplio reconocimiento por su labor arbitral y en distintos medios de la comunicación deportiva. Su relación con nuestra ciudad, además de su trabajo profesional al margen de lo deportivo, fue muy importante. En primer lugar, como jugador del CD Peñaranda, durante las temporadas 1963-64 y 1964-65 en tercera división, hasta que una grave lesión le apartó de los terrenos de juego. Posteriormente, en el 1997, junto a Julio Pedraza y José Crespo, contribuyó a la vuelta del fútbol a Peñaranda, mediante el convenio con el ayuntamiento, de la Escuela Real Bizana. El trabajo de esos años ha hecho posible lo que representa a día de hoy nuestro club. Muchas gracias Joaquín que la tierra te sea leve. Nuestro más sentido pésame a todos sus familiares, amigos y compañeros. D.E.P.”

- Considerado el **mejor árbitro salmantino** de toda la historia
- Más de **150 partidos** en Primera División
- **14 temporadas** en Primera División
- **2 Trofeos** Gurucetas
- Presencia en partidos de **selecciones**
- Presencia en **Copa de Europa**
- Presencia en **Copa de la UEFA**



Las caras del deporte salmantino RECUERDAN A JOAQUÍN RAMOS MARCOS

Veteranos charros relacionados con el mundo del fútbol muestran su cariño y admiración por la figura de nuestro mejor árbitro de la historia

VICENTE GARCÍA



El ex del Salamanca UDS o el Ribert es una de las personas con mayores anécdotas dentro del deporte local, por lo que hizo memoria para repasar sus vivencias con Joaquín Ramos Marcos: "Le conocía bien tanto a él como a su familia. Fue un gran árbitro. Coincidió con la época dorada del arbitraje salmantino y de Castilla y León, ya que hubo dos personas muy importantes como él y Severiano Pérez Sánchez. Tenía muy buena relación con todos los clubes. Tengo una historia muy buena con él de cuando venía con Canal Plus a televisar a la UDS, ya que él me pidió dos equipaciones del Ribert y le comenté el tema de intento de compra de la Ponferradina... pero llegó a soltarlo en directo en Canal Plus y salió a la luz, por lo que se lo hizo bastante gorda. Que descanse en paz".

FÉLIX SÁNCHEZ MARCOS



El excolegiado salmantino conoció muy de cerca a Joaquín Ramos Marcos y se deshizo en elogios hacia su persona: "Él me dio la oportunidad de compaginar el arbitraje de campo con el de asistente

con solo 19 años en un partido de Copa del Rey y luego estuve en partidos muy importantes de Primera División. Joaquín Ramos Marcos era una persona entrañable, conmigo siempre tuvo un trato personal extraordinario y me trataba de una manera amable, cariñosa... Hay muchas vivencias y aportaciones positivas, teníamos buenas conversaciones en las concentraciones y hablábamos de cosas más allá del arbitraje. Aprendí muchas cosas de él fuera de lo deportivo y siempre le estaré agradecido por todo ese tipo de cosas. Un rasgo muy importante de él era la psicología que tenía para entender al futbolista y se ganaba el respeto antes de que empezase el partido, aunque aquella era otra época y su estilo era lo que demandaba el arbitraje".

ALFONSO VICENTE



El actual presidente del Colegio de Árbitros y una de las grandes figuras del arbitraje español de los últimos años –cuarto trencilla en Primera y encargado de pitar play-offs de ascenso a Segunda División– no dudó en pasar revista al legado de Joaquín Ramos Marcos: "Se nos ha ido el árbitro más exitoso y laureado de la historia de la delegación provincial de Salamanca a los 78 años de edad. Quiero recordar su figura con cariño por la semblanza que siempre tuvo en todos los sentidos tanto dentro como fuera de los terrenos de juego. Para muchos será una figura desconocida al haber dejado el arbitraje en la 92/93, pero ha sido el que más lejos ha llegado al pitar tres finales de Copa, ganar dos Trofeos Guruceta y ser internacional. Está en lo más alto sin lugar a dudas y se lleva el cariño de todos".

MANOLO FORNIELES



Otro ex del mundillo del arbitraje –también conocido en los últimos años por ser delegado del Salamanca UDS– como Manolo Fornieles quiso tener un guiño con Joaquín Ramos Marcos y recordó viejos tiempos: "Muchos jueves pitaba en los entrenamientos de la UDS. Normalmente nos llevaba de líneas a Fede Paradinas, Carlos Sánchez Regidor o a mí, ya que entonces

los árbitros escogían a los asistentes que querían ellos. Solo puedo hablar bien de él, era entrañable como persona, fiel y amigo de sus amigos. Era un gran compañero de arbitraje, nos defendía a muerte e hice algunas veces de línea en Primera División antes de que se retirase. Tenía una personalidad tremenda en el campo y en la vida también. Era impresionante verle en el césped, para mí eran mejores los árbitros de antes que los de ahora. Había sido pícaro como jugador y tenía una intuición tremenda, había un respeto enorme hacia él por parte de los futbolistas. Eso te lo ganas o no. Un día pitamos un Sevilla – Espanyol, pedimos un taxi para ir al Pizjuán y el conductor le reconoció para decirle que 'soy bético y no voy hasta la puerta del vestuario', así que nos dejó en la esquina y nos tocó caminar. Lo bueno es que no nos cobró la carrera... Se le echa de menos".

OBRAMAT

Salamanca

COMPRA ONLINE

obramat.es

huellaverde
PELLETS PREMIUM

Pellets 15 kg

€/saco
al comprar palet

3,80

0,25 €/kg – palet 77 uds
3,99 €/saco – 0,27 €/kg

IVA inc.

Ref. 25029162

BALONCESTO FEMENINO

“Ojalá todas las jugadoras pudieran sentir el cariño que yo he tenido de la Marea Azul”

La jugadora canaria ya tiene colgada su camiseta en el pabellón de Würzburg tras coronarse como la segunda figura con más partidos de la historia en Avenida



Leo Rodríguez, tras el homenaje en Würzburg | Foto: David Sañudo

MENSAJE A LA MAREA AZUL

“Solo tengo palabras de agradecimiento desde que pisé aquí y siempre me habéis hecho sentir especial en casa. Estáis en mi corazón. Gracias por todo el apoyo y las noches mágicas de este pabellón son gracias a vosotros. Muchas gracias de corazón”.

SENSACIONES

“Solo tengo palabras de agradecimiento a la familia, al club, a la familia y a todo lo que me está pasando. He vuelto a vivir la conexión con la afición, que creo que ha sido algo único durante mi carrera profesional y haber estado

en Salamanca es increíble por todo lo que supone para mí. Me quedo más con el cariño y el valor humano que con las victorias vividas”.

DESPEDIDA

“Nunca pensé vivir tanto cariño, yo jugaba al baloncesto porque me sentía feliz, libre y se me daba bien... pero no creía que tendría tanta repercusión. Lo que me llevo es el poder tener el amor de la gente, que es especial y 100% recíproco. Ojalá todas las jugadoras pudieran sentirlo”.

FAMILIA

“Desde que sabían lo de mi homenaje volaron las entradas para y me hacía ilusión todo esto, soy la que soy gracias a ellos”.

RETIRADA

“Ahora tengo que pensar en otras cosas. Después de muchos años de esfuerzos y sacrificios llega el momento de cerrar este capítulo tan especial de mi vida. Decidí que hacerlo después de los Juegos Olímpicos de París 2024 con España era la mejor opción”.

VOLVER A SALAMANCA

“¡Por supuesto! Si me invitan, yo encantada de volver a Salamanca siempre. Esta siempre será mi casa sin lugar a dudas. ¡Hasta siempre, Marea Azul!”.

Espero volver muy pronto por aquí, sentir el cariño de todos vosotros por mucho que pasen los años y ver mi camiseta ahí colgada en el pabellón.



- ✓ Material Fontanería
- ✓ Calefacción - Gas
- ✓ Energía Solar
- ✓ Pellet y renovables
- ✓ Muebles de cocina y baño
- ✓ Mamparas
- ✓ Saneamientos
- ✓ Grifería

- ✓ Electrodomésticos
- ✓ Tratamiento de agua
- ✓ Depuración - Riego
- ✓ Jardinería - Ferrería
- ✓ Herramienta industrial - Menaje y mucho más...



C/ Álamo Salazar, 13 (Menaje y Ferrería)
Tlf. y Fax 923 30 02 16
Avda. Juan Pablo II, 27
TLFS: 923 30 10 11 - Fax 923 37 00 49
37800 ALBA DE TORMES (Salamanca)

C/ Hoces del Duratón, 66-70
Pol. Ind. El Montalvo II
Telf. 923 19 19 32
37008 SALAMANCA

Salamanca^{rtv} **ALDÍA**.es **CON EL**
DEPORTE SALMANTINO



PATROCINADORES:



COLABORAN:



HORÓSCOPO MENSUAL

TAROT SOPHIE - 806 51 62 47



ARIES

Aries, el día 5 la Luna en conjunción con Urano se dará en tu signo y te influye de manera positiva en todos los niveles de tu vida. Podrías ascender en tu trabajo, hacer exámenes perfectos e incluso prosperar económicamente. Quizás algún cambio no te guste ya que eso implicaría adaptarte de nuevo a otro comienzo, pero la realidad es que será por tu propio bien personal y si lo aprovechas verás cómo te alegras más adelante. Así que ármate de valor como el guerrero que eres y lucha para poder conseguir esos objetivos marcados, aunque no hayan llegado de la forma que esperabas son tu mejor futuro, y el más inmediato de un cambio exitoso.



CÁNCER

Cáncer, el día 23 Marte finaliza su retrogradación en tu signo y crea un puente de conexión en tus proyectos entre pasado año y 2025. Serás retado a despojarte de tu ego, y a soltar algunos patrones traumáticos del pasado. Este es un momento intenso de una dura transformación en lo que respecta a tu nivel de energía, y a lo que eliges dedicarle tu tiempo y esfuerzo. Buen momento para revisar los niveles de salud y ponerse a punto haciendo algo de ejercicio, ya que, algunos problemas físicos son debido a la falta que tienes de movilidad o sedentarismo laboral. Bailar es un buen ejercicio, además que te hará muy feliz conocer gente nueva.



LIBRA

Libra, este mes necesitarás arreglar desperfectos en el hogar, que estaban pendientes el año pasado y también vas a solucionar temas pendientes con algunas amistades, antes de que sean las circunstancias las que te obliguen a dar ciertos pasos que no querías dar. Pero en general será un mes con gran estabilidad y bienestar. En lo material habrá un equilibrio sólido en las áreas de tus proyectos financieros, que serán muy acertados y exitosos. Vas a poder consolidar proyectos que los dabas por perdidos, pero que al final aparecen resultados perfectos. Así que, sigue trabajando como ahora y la estabilidad a largo plazo la tienes garantizada.



CAPRICORNIO

Capricornio, este mes Cupido te quiere sorprender y alcanza con sus flechas tu corazón, enamorándote perdidamente en un hermoso romance que te ayudará a deshacerte de tus complejos. También surgirán nuevas y muy interesantes amistades con compañeros de trabajo con los que no tenías ninguna relación. Debes dar la bienvenida a estas nuevas relaciones con un corazón abierto, ya que febrero será uno de los períodos más agradables de tu vida, porque vas a crecer en todos los sentidos y te vas a sentir muy feliz. A nivel familiar solo tendrás que estar presente para ayudar cuando te lo requieran, ya que, van a valorar tu opinión y agradecer tus ideas para dar soluciones valiosas.



TAURO

Tauro, el día 5 la Luna creciente en tu signo te va a influir directamente en la profesión. Ya que la escalera del éxito se ha cimentado y, poco a poco, cosecharás los frutos de tu constancia y trabajo merecido. Sí es cierto que deberías enfocarte en tener buenas tablas, para poder ascender si es lo que quieres. Con esta luna tus emociones estarán a flor de piel y tu corazón te llevará a disfrutar y poder compartir ese corazón tan hermoso que tienes. La salud bien, siempre que mantengas los caprichos a raya y seas capaz de llevar una dieta sana y ejercicio moderado, como caminar para tus piernas y la circulación.



LEO

Leo, el día 12 la Luna Llena en tu signo, te afecta en las relaciones y a la intimidad. Es un momento propicio para consolidar ese vínculo y disolver otros. Será necesario reevaluar hasta qué punto esa persona está o no con la vida que estás construyendo. Esta Luna Llena en tu signo, formará un trígono con Quirón (planetoide que debe su nombre a un centauro de la mitología griega, caracterizado por su inteligencia y sabiduría), y esta vibración será propicia para purificar tu corazón con buenos sentimientos y llenarte de vitalidad concluyendo con esos proyectos que van a dar un gran cambio muy positivo necesario.



ESCORPIO

Escorpio, este mes es oportuno para que reflexiones sobre tus estrategias e inversiones a seguir. Piensa en comprar bienes inmuebles o bonos a largo plazo, sin olvidarte de invertir en ti, siempre te traerá resultados positivos. Este mes serás susceptible de enamorarte, pero recuerda que el amor necesita tiempo y espacio para desarrollarse, y te recomiendo mucha paciencia, ya que nada viene por la fuerza. Si tienes pareja te vas a reinventar con él/ella y os haréis muy felices. Algunos problemas desde el comienzo del mes afectarán tu salud así que, toma una gran dosis de relajación y pensamientos positivos.



ACUARIO

Acuario, el día 1 la Luna en conjunción con Saturno se da en tu constelación, favoreciéndote en la concentración. Vas a necesitar un lugar para compartir tus buenas ideas, incluso cuando son un poco fantasiosas, y es por eso que cuando quieres ser parte de un grupo, puede ser más difícil para ti hacer amigos. A menudo no logras ocultar un posible complejo de superioridad. Saturno te muestra y ayuda a ver estructuras y formas más claramente relacionadas con el trabajo, además de aportarte habilidades con las matemáticas, te influye un mayor sentido de la responsabilidad y justicia a las relaciones con los demás.



GÉMINIS

Géminis, el día 9 la Luna en conjunción con Marte se da en tu signo, para influirte en la fuerza física si tienes pendiente una mudanza o tu profesión requiere de fuerza y tenacidad física vas a estar pletórico. Júpiter acaba su retrogradación el día 4 de febrero en tu signo e inicia su movimiento directo en tu signo hasta el 11 de junio. Su influencia te libera de las indecisiones y esa mala racha por la que atraviesas, pero ahora será el momento de poder encontrar lo que buscas. Un trabajo, el aumento de sueldo, mejoría de salud o la suerte necesaria para alcanzar el éxito en ascenso. Júpiter el gran benefactor te premia tus actos de fe.



VIRGO

Virgo, este mes será un mes de autodescubrimiento y grandes ajustes necesarios, que llevas postergando desde el pasado año y que ahora es el momento de iniciarlos, quizá pienses que necesitas la ayuda de las personas en las que confías, bien, apóyate en ellas y da pasos. También sentirás la necesidad de equilibrar tus emociones derivadas del amor de pareja, ya que tiendes a olvidarte de ti mismo y después te sientes frustrado por ello, esto desequilibra tu vida práctica y laboral, no pudiendo concentrarte en tus prioridades cotidianas. Reflexionar es bueno, pero hacerlo para nada, es perder el tiempo y seguir errando.



SAGITARIO

Sagitario, el día 20 la Luna en su fase Menguante en tu signo, te muestra con toda tranquilidad el camino a seguir influyéndote en la confianza y la seguridad en ti mismo para dar pasos certeros e iniciar nuevos proyectos más adelante. También tendrás la estabilidad y el control sobre ti mismo en tus ambiciones de vida y proyectos. Este periodo no solo te invita a asumir el liderazgo sino también a crear responsabilidades sobre tu persona y a tomar decisiones fundamentadas con seguridad y confianza para que tus prioridades sean seguir adelante sin miedo al fracaso, ya que sabes que si caes volverás a levantarte más fuerte.



PISCIS

Pisces, el día 14 Mercurio entra en tu signo aportándote fluidez de palabra y utilizando tu imaginación creativa, pero también abriendo puertas para momentos de distracción. Deberás tener cuidado ya que Mercurio va a amplificar tu intuición y te hace sentir lo que otras personas piensan. El día 18 el Sol entra en tu signo iluminando y atrayendo la suerte a tu vida, como la de encontrar un trabajo nuevo y un cambio de look comprándote ropa. El día 27 la Luna Nueva en tu signo abre puertas al pasado que te harán sentir y recordar a los seres queridos que no están a tu lado y eso te entristece ya que también hay alejamientos de personas vivas importantes para ti.

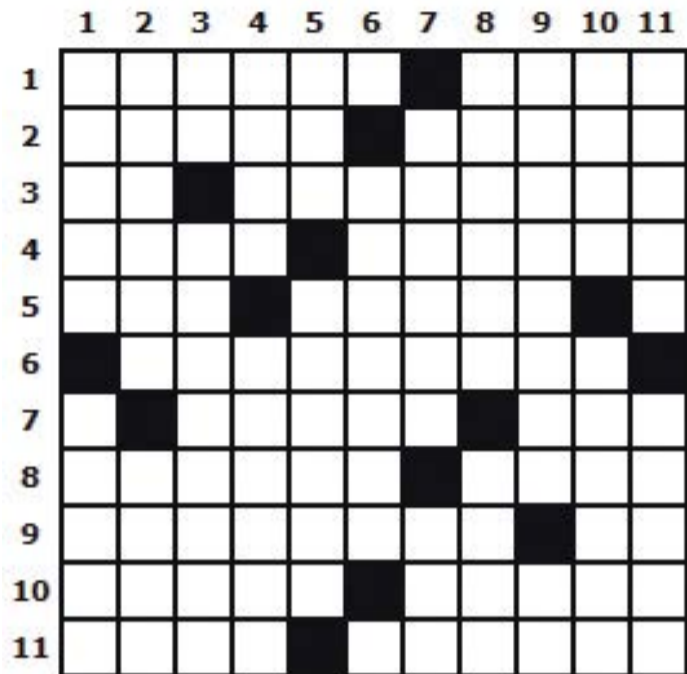


camaleons.com

Somos la solución para tu WEB

Carretera de Ledesma . 63 · Salamanca · Telf.: 923 60 50 82

CRUCIGRAMA



HORIZONTALES

1: Acertijo, adivinanza. Más malo. 2: Desvanece, elimina, hace que desaparezca totalmente una cosa. Da variedad. 3: Ástato. Perteneciente o relativo al árbitro. 4: Planta herbácea anual, de hojas grandes y enteras, flores pequeñas y amarillas y raíz carnosa comestible. Limpiase. 5: Plantígrado. Asociar. Diez en hexadecimal. 6: Egocentrismo, egoísmo. 7: Cinco romano. Horneaba. Cocina en el horno. 8: Equivocada. Figuras, campeones. 9: Escandalosas. Dominio de internet de Emiratos Arabes. 10: Cocináis en el horno. Vasija con cuello y boca anchos y una o dos asas. 11: Canción de arrullo. Que no oyen, en femenino.

VERTICALES

1: Madera negra. Mirarán. 2: Percibiese. Mujer de Rusia. 3: Marcharse. Remarían. 4: Playa que sirve de desembarcadero. Atravimiento. 5: Masa de agua salada que cubre la mayor parte de la superficie de la Tierra. Que tienen alas. 6: Diez en hexadecimal. Dabas balidos. Vigésima letra del abecedario. 7: Visitante, invitado. Planta condimentaria. 8: Dar patadas. Hacer comestible un alimento tostándolo al fuego. 9: Fallarías, te equivocarías. Real Decreto. 10: Escuchabas. Limpiaré, lavaré. 11: Raza, casta. Limpías, lavas.

SUDOKU

FÁCIL

4	2	7	1				6	8
		5			6	3		
6	3				1			
2			1		4			
3	4		6	7		5	1	
8		1	5			2		
	9					7	3	
7		4	3			2		9
	3	2		9	4	6		

EXPERTO

	5		8	3		4		
9						3		
	3	5				2	8	
	3	1	5					6
	4	5						
		6			4	7	3	
		8		1				
4	9	7						1
	6	9	8					3

DIFERENCIAS (ENCUENTRA LAS 7 DIFERENCIAS)

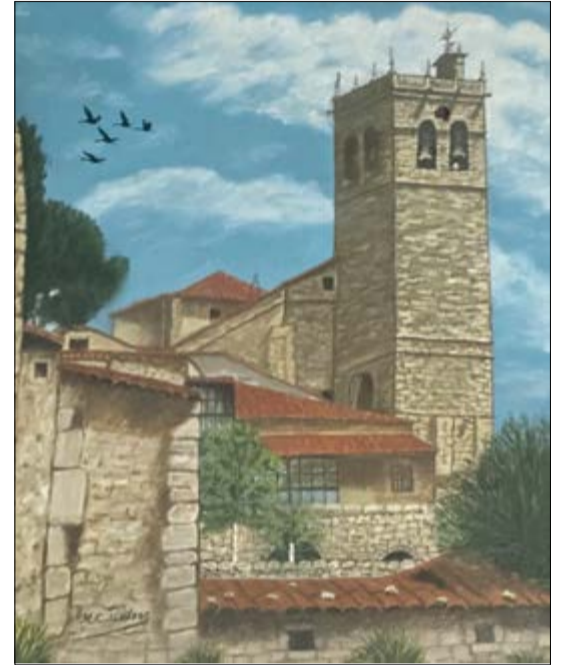


ILUSTRACIÓN: María del Carmen Mateos

SOPA DE LETRAS

Encuentra las 20 siguientes palabras:

- | | | | | |
|------------|----------------------|------------|---------------|--------------|
| 1. Acuerdo | 5. Croata | 9. Elevar | 13. Honoraria | 17. Rastrojo |
| 2. Cazurra | 6. Deleitar | 10. Estafa | 14. Jueves | 18. Rayar |
| 3. Chorro | 7. Derbi | 11. Héroe | 15. Limpio | 19. Rojizo |
| 4. Clima | 8. Desmilitarización | 12. Hola | 16. Mangoneo | 20. Sierra |



PUNTOS EXPOSITOR

- 📍 **Casa del Pan II**
Ctra. Ledesma, 90
- 📍 **Galerías José Mari**
Calle Wences Moreno, 2
Calle María Auxiliadora, 22
Paseo San Antonio, 5
- 📍 **Casa de las Asociaciones**
C/ Gran capitán, 53-57
- 📍 **Kiosco Juanpe**
Plaza Burgos, 34
- 📍 **Kiosco Sayagués**
Torres Villarroel, 61

- 📍 **Kiosco Fermín "Dori"**
Plaza Mayor, 19
- 📍 **Ortopedia Ortopinos**
Paseo San Vicente, 46
- 📍 **Biblioteca "Gabriel y Galán"**
Plaza Gabriel y Galán, 14
- 📍 **Biblioteca "Torrente Ballester"**
Paseo de los Olivos, 10-22
- 📍 **Tiendas EME**
Calle Correhuela, 21
- 📍 **Admon. de lotería "La Mariseca"**
Calle Toro, 32
- 📍 **Librería Víctor Jara**
Calle Juan del Rey, 6

- 📍 **Pastelería la Madrileña**
Calle Concejo, 9
Calle Cruz de Caravaca, 2
- 📍 **Casino de Salamanca**
Calle Zamora, 11
- 📍 **Inmobiliaria Arias Martín**
Calle Condes
de Crespo Rascón, 2
- 📍 **Centro Médico Trinidad**
Avenida Villamayor, 22
- 📍 **Tecnocasa**
Paseo del Rollo, 42-44
Ctra. Madrid, 52 (Santa Marta)
Avda. Portugal, 73

- 📍 **Cines Van Dyck**
Pº del Dr. Torres Villarroel, 40
- 📍 **Fontanería Sin Obra Suiz System**
María Auxiliadora, 78
- 📍 **Hospital Clínico Universitario**
- 📍 **Delegación Seguridad Social**
- 📍 **Hospital Santísima Trinidad**
- 📍 **Junta de Castilla y León**
- 📍 **Ayuntamiento de Salamanca**
- 📍 **Diputación de Salamanca**
- 📍 **Escuela Oficial de idiomas**
- 📍 **Obramat**
- 📍 **E.Leclerc**

REPARTO PERSONALIZADO*

Bares, restaurantes, asesorías, notarías, clínicas dentales, clínicas de estética, clínicas de fisioterapia, etc



LA PREVENCIÓN evita que tu hogar PIERDA ENERGÍA



+consejos

PLAN DE PROMOCIÓN DE
AUTOPROTECCIÓN
DE CASTILLA Y LEÓN



En invierno **RECUERDA**

- Sella las fisuras por donde se puede perder calor en ventanas, cerraduras, cajas de persianas...
- Aprovecha al máximo la energía solar. Deja que la luz solar entre en tu casa el máximo tiempo posible sin obstáculos como persianas o cortinas.
- Coloca alfombras que hagan de aislante en las estancias de la casa donde sea posible como salón o habitaciones, no en el suelo de la cocina.
- Mantén cerradas las habitaciones desocupadas.
- Cúbrete las piernas cuando estés sentad@ con tejidos naturales.
- Haz ejercicio físico todos los días aun dentro de casa.